

# INFORME SEMANAL DE TAREAS

**SEMANA DEL 18 AL 30 DE MAYO**



DIRECCIÓN DE  
OBRAS RURALES



**OLAVARRÍA**  
MUNICIPIO

# INTRODUCCIÓN

En el presente informe se detallan las tareas que se realizaron en la red vial del partido de Olavarría durante la semana en curso, y también se pueden ver en algunos casos, las tareas programadas para las siguientes semanas.

En este periodo se pudo ver en la red un gran despliegue de equipos, abordando las diferentes problemáticas que afectan a la transitabilidad. Además, como se anunció el informe pasado, avanzan a buen ritmo las obras licitadas. se irán mostrando los avances en los distintos apartados.

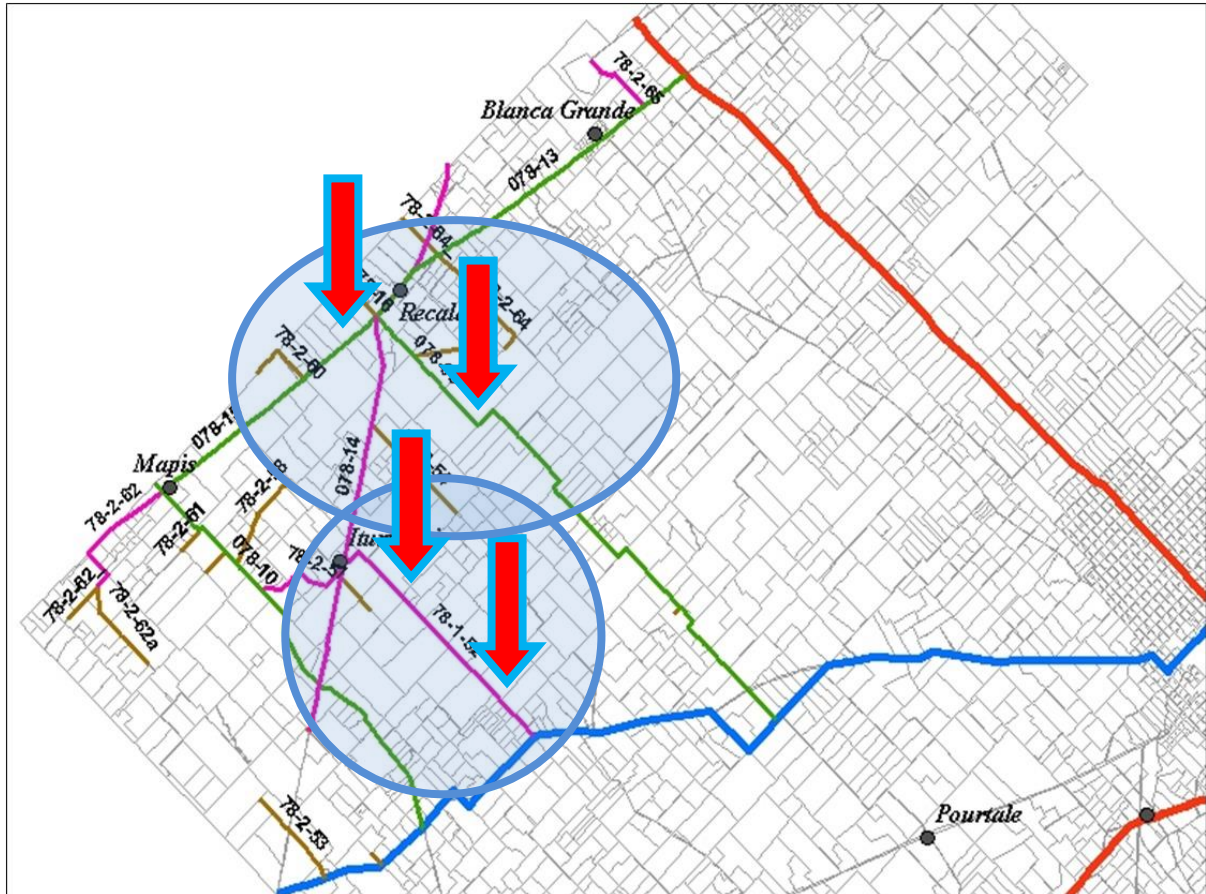
La semana pasada se avanzó mucho en materia de hidráulica y en mejorado de la calzada en distintos caminos con aporte de material. Esta semana las actividades se tornaron más complejas, producto de la cantidad de días húmedos, que, si bien no derivaron en precipitaciones, se trabajó con material con exceso de humedad en casi todo el partido.



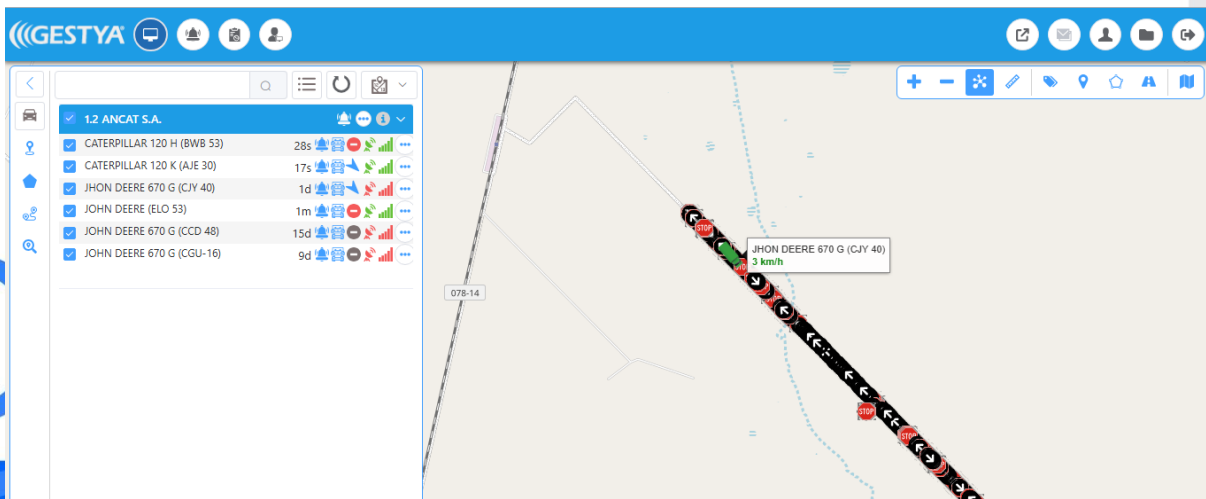
# ZONA 1

- EMPRESA CONTRATISTA: Ancat SA

## DISPOSICION DE EQUIPOS POR ZONA:

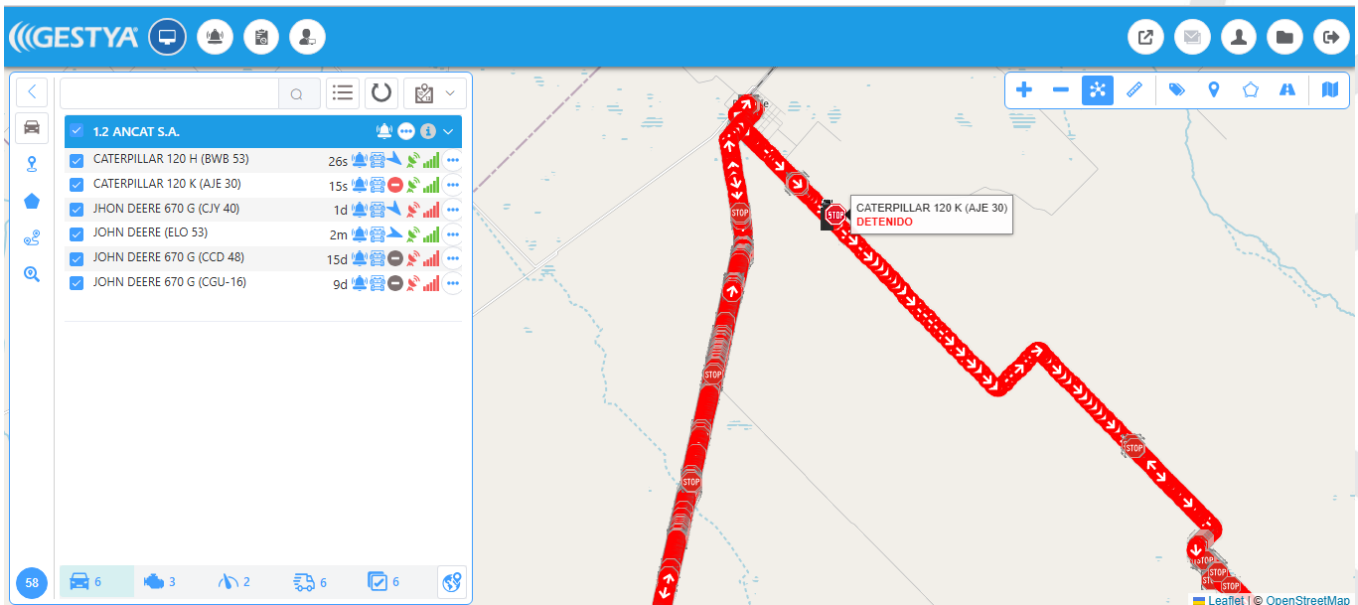


**MOTONIVELADORA 1:** Este equipo a lo largo de este periodo realizó tareas de reconformado en el camino 78-1-52 (Iturregui – Ruta 60). El tramo intervenido totaliza unos 20 km aproximadamente, donde previamente se había hecho un bacheo y se estaba reconformando el perfil transversal.





**MOTONIVELADORA 2:** Este equipo termino las tareas de reconformado y perfilado del material aportado sobre el camino 078-06 (La Montañesa). Además, la semana anterior se trabajó en el camino 078-14 (Recalde – Iturregui), en zonas puntuales donde se dificultaba la transitabilidad. Se espera la próxima semana intervenir el camino 78-3-13 (Panadería), en el lugar donde se aportó material para mejorar el tramo entre curvas.



## **TAREAS ADICIONALES EN LA ZONA:**

En este apartado se irán mostrando los avances en distintos puntos de la zona en donde se comenzó a trabajar con el equipo tercerizado, cuya adjudicación corresponde a la licitación pública mencionada en informes anteriores.

El municipio cuenta con 500 horas de retroexcavadora sobre orugas, 400 horas de motoniveladora, 500 horas de camión volcador y 200 horas de compactador autopropulsado.

El plan de trabajo consiste en abordar focos de conflicto en distintos puntos de la zona, priorizando tareas hidráulicas y alteo de caminos. El listado es extenso, por lo que se ira avanzando en los lugares donde se pueda trabajar con comodidad, optimizando los recursos disponibles.

Este equipo termino las tareas de bacheo en el camino 078-06 (La Montañesa), precisamente en el tramo central, próximo a estancia Los Tojos. Posteriormente se trasladó al camino 078-3-13 (Panadería Recalde) donde se aportó material y se materializaron las cunetas para garantizar el correcto escurrimiento del agua. Actualmente se encuentra en la zona de Mápis, haciendo un bacheo en el camino 78-2-62 (La Ramona). Se espera la próxima semana poder realizar un bacheo en el camino 78-2-64 (Las Coloradas).



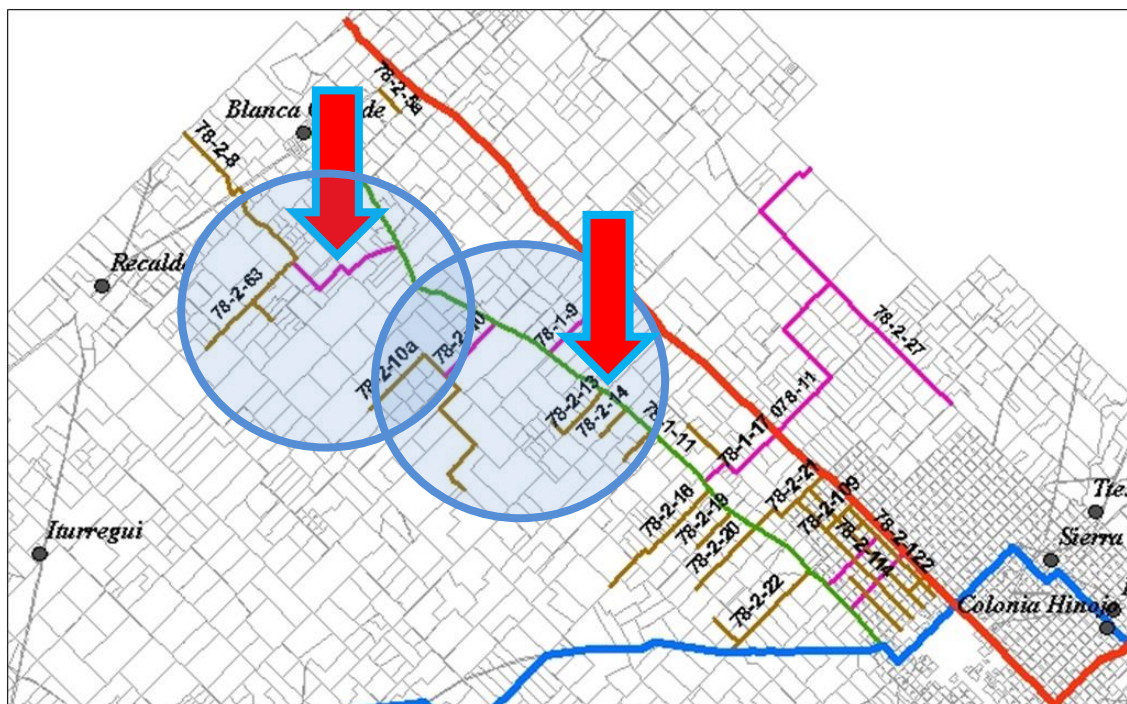




## ZONA 2

- EMPRESA CONTRATISTA: ANCAT SA

### DISPOSICION DE EQUIPOS POR ZONA:



**MOTONIVELADORA 1 y 2:** Estos equipos continúan trabajando en conjunto como a lo largo de todo este periodo. Se intervinieron a lo largo de este periodo varios caminos de la zona próxima a Blanca Grande como el 78-1-11 (226 vieja entre Santa Dominga y Blanca Grande) y transversales como el 78-2-8 (Los Cerrillos) con aporte de material. Allí se dispuso de equipos adicionales como retroexcavadora sobre orugas y dos camiones, a fin de garantizar la transitabilidad en la zona. Además, se intervino el camino 78-2-5b (Desde 226 vieja a ruta nacional 226). Se espera la próxima semana terminar las tareas y poder desembarcar con todo el equipo en la zona próxima a los parques eólicos.





# ZONA 3

- EMPRESA CONTRATISTA: PRODUCCIONES INDUSTRIALES

## DISPOSICION DE EQUIPOS POR ZONA:



**MOTONIVELADORA 1:** Este equipo a lo largo de este periodo realizó diferentes intervenciones en la zona de Espigas. Se trabajó de manera puntual sobre distintos tramos del camino 078-12 (Entre Espigas y la Escuela N° 47). Además, Se reconfirmaron ahuellamientos en caminos que se habían alteado, principalmente en camino 78-2-7 (Zona el combate, escuela 47). También se intervino de manera puntual el camino 78-2-6 (Castillo) y se aportó material para sanear un pantano en el camino 78-2-3 (Cisneros).

Hora	Velocidad	Evento
00:32:16	0 km/h	Reporte
01:32:16	0 km/h	Reporte
02:32:16	0 km/h	Reporte
03:32:16	0 km/h	Reporte
04:32:17	0 km/h	Reporte
05:32:17	0 km/h	Reporte
06:32:17	0 km/h	Reporte
06:47:25	0 km/h	Reporte
06:49:25	0 km/h	Reporte
06:55:13	0 km/h	Reporte
06:57:47	0 km/h	Reporte



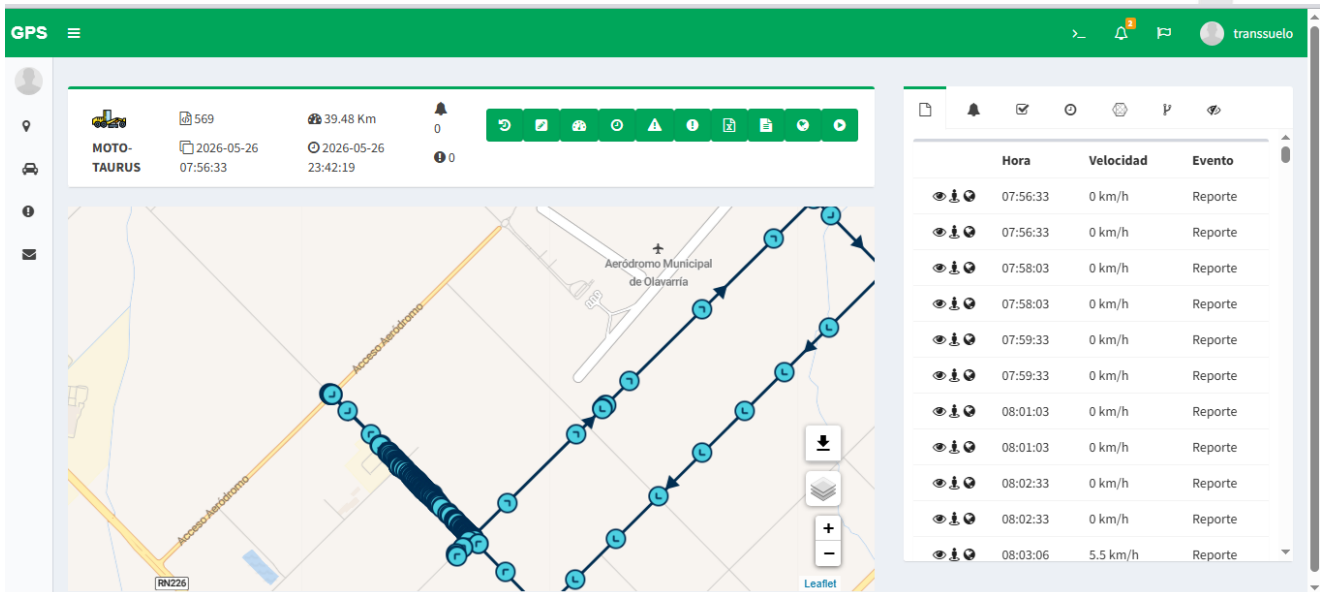
GPS transuelo

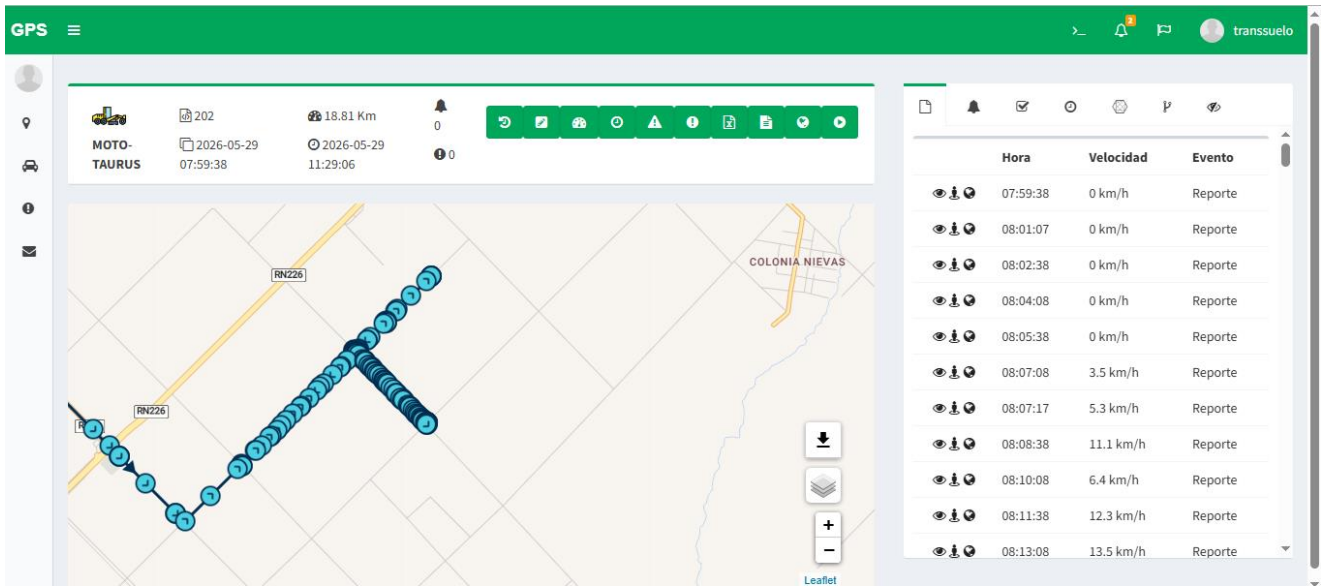
**MOTO-670-HORMIGA**  
 514  
 2026-05-27 07:08:09  
 75.55 Km  
 2026-05-27 22:31:53  
 0  
 43

Hora	Velocidad	Evento
07:08:09	0.1 km/h	Reporte
07:10:06	0 km/h	Reporte
07:12:06	0 km/h	Reporte
07:14:06	0 km/h	Reporte
07:16:06	0 km/h	Reporte
07:18:06	0 km/h	Reporte
07:20:06	3.5 km/h	Reporte
07:21:06	6 km/h	Reporte
07:22:06	5.8 km/h	Reporte
07:24:06	5.9 km/h	Reporte
07:25:44	5.4 km/h	Reporte



**MOTONIVELADORA 2:** Este equipo, continua con las intervenciones en caminos de la zona Hinojo – Colonia Hinojo y zona de chacras próxima al casco urbano. Se intervinieron varios caminos, pero quizás lo más relevante es el trabajo que se realizó sobre el camino 78-3-130, que conecta el pavimento del aeropuerto con la escuela N° 29. Allí se mejoró el acceso para que docentes y alumnos puedan transitar sin mayores dificultades, aportando material estabilizado.

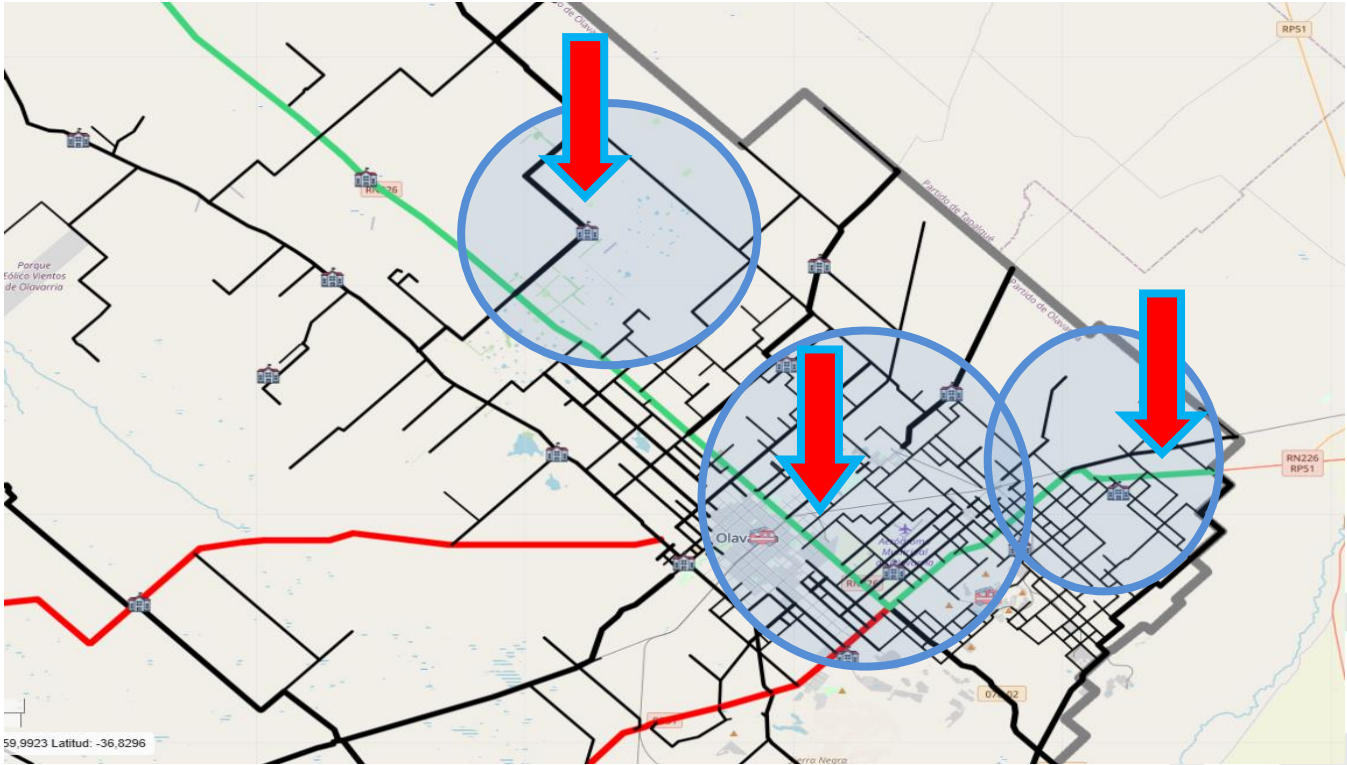




## ZONA 4

- ZONA AFECTADA A MANTENIMIENTO CON EQUIPOS MUNICIPALES y una motoniveladora de la empresa Sacchi Rubén Horacio.

### DISPOSICION DE EQUIPOS POR ZONA:



**MOTONIVELADORA 1:** Este equipo a lo largo de estas semanas continuó trabajando en la zona del km 319 – el trili y Buena Esperanza. Allí se comenzó a reconformar y compactar el material sobre el camino 78-2-27 (Camino viejo a Espigas). La idea es recuperar material acordonado que obstruye cunetas, y tratar de recomponer el perfil transversal del camino. Se trabajó algunos días con el compactador autopropulsado de la municipalidad, a fin de consolidar la traza.





**MOTONIVELADORA 2:** Este equipo concluyó las tareas de reconformado en el camino 78-2-105 (Km 312 – La Emilia) además se intervinieron caminos transversales como el 78-3-130 y el 78-3-128 (Dolagaray). Actualmente, se encuentra trabajando sobre el primer tramo del camino 78-2-23 (El Gaucho). Allí se está recomponiendo el perfil transversal, aportando material acordonado en zona de banquetas. A su vez, se está pisando con el compactador para dar estabilidad a la calzada y reducir el tamaño de piedras grandes. Es un trabajo lento, que en principio puede resultar incomodo al tránsito, pero con el correr de los días la zona va a mejorar considerablemente.





Galaxy A23



### **MOTONIVELADORA 3 (Empresa):**

Este equipo a lo largo de este periodo trabajó sobre el camino 78-2-158 (Desde Alberdi hacia camino de crotto). Allí se taparon varios baches con aporte de estabilizado. También se trabajó sobre el camino 78-2-125 (Transversal, con poco tránsito) tapando unos baches puntuales. Ya sobre esta semana se trabajó sobre el camino 78-2-90 (La Leontina) aportando material y reconfigurando perfiles transversales, también con aporte de material estabilizado. Además, se intervino en tramos puntuales el camino 78-04 (Crotto) en la zona próxima al límite con partido de Tapalqué.





**RETROEXCAVADORA MUNICIPAL:** Este equipo se trasladó al camino 078-05, puntualmente en la zona de media estación Pourtalé. Allí se detectaron ahuellamientos producto de un deficiente escurrimiento hidráulico, por lo que se están interviniendo las cunetas (Inexistentes en partes) a fin de garantizar el escurrimiento. Se espera continuar las tareas en la zona la próxima semana, y mejorar algunas pasadas de alcantarillas.





**RETROPALA MUNICIPAL:** Este equipo a lo largo de este periodo se dispuso a realizar una pequeña obra hidráulica, para mejorar el escurrimiento en el camino 78-3-140 (Entre Autódromo y Aeropuerto). se espera continuar con las actividades la próxima semana.

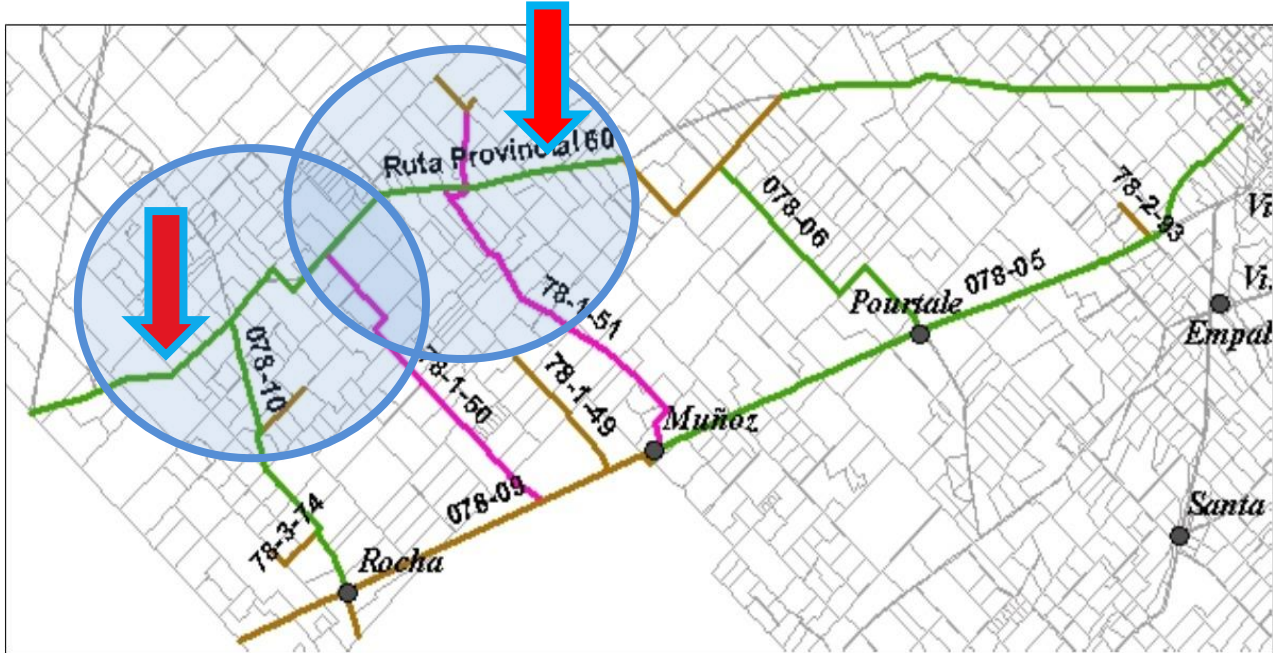




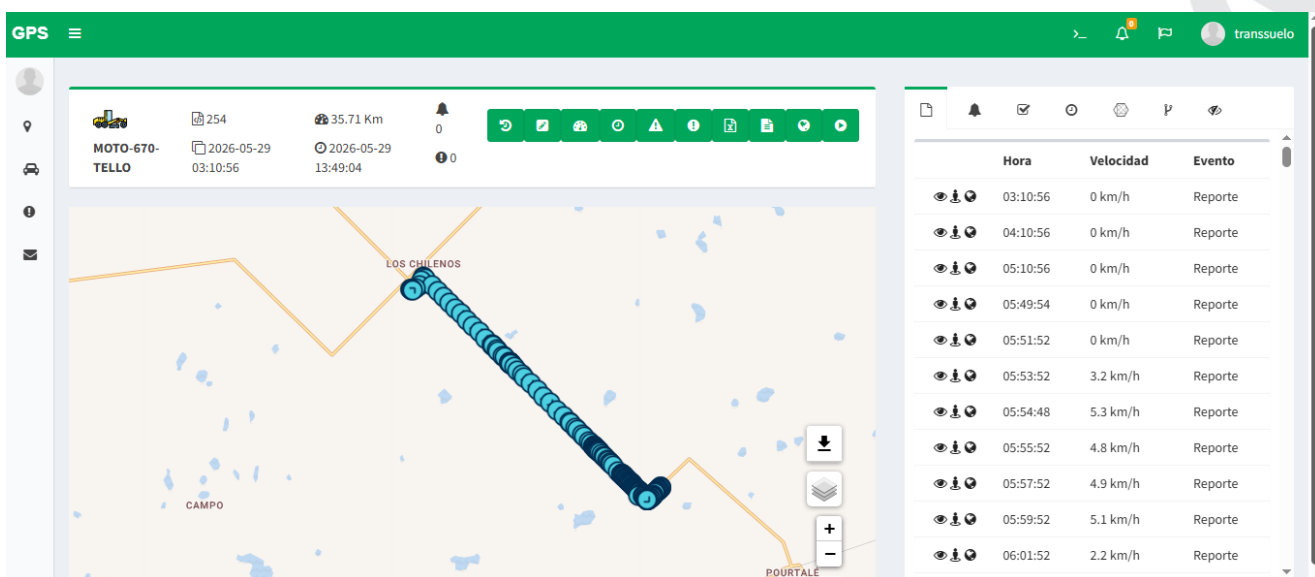
# ZONA 5

EMPRESA CONTRATISTA: PRODUCCIONES INDUSTRIALES

## DISPOSICION DE EQUIPOR POR ZONA:



**MOTONIVELADORA 1:** Este equipo continuo con las tareas de reconformado sobre la ruta 60 durante la semana pasada. Esta semana, ya se encuentra trabajando en el camino 078-06 (Pourtalé – Ruta 60), donde se alcanzó a reconformar hasta la zona de curvas. Se espera la próxima semana intervenir el primer tramo de la montañosa, y en paralelo ir desparramando el material acopiado por la retroexcavadora municipal en la zona de media estación.

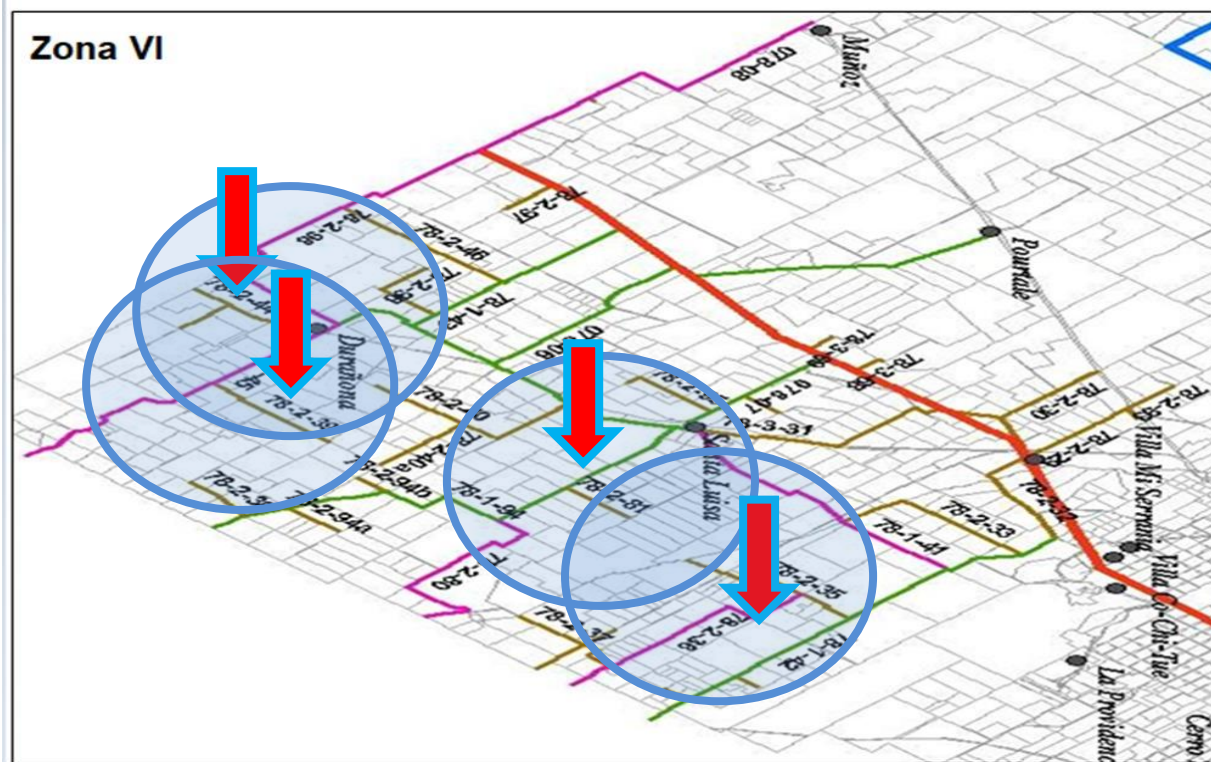




## ZONA 6

EMPRESA CONTRATISTA: SACCHI VIAL

### DISPOSICIÓN DE EQUIPOS POR ZONA:



**MOTONIVELADORA 1:** este equipo realizó a lo largo de este periodo distintas tareas de reconformado en la zona de Durañona. Se van interviniendo de manera puntualizada los caminos que presentan dificultades en la transitabilidad, y a su vez, a partir de esta semana, se trabaja en conjunto con una retropala y camión de la misma empresa, cargando y transportando tosca acopiada durante el verano en el camino de Ramírez (Producto de una tarea Hidráulica). Se logró intervenir el camino 78-2-44 (Estación Durañona), el camino 78-3-39 (La Fe) y otros transversales de la zona.





**MOTONIVELADORA 2:** Este equipo continúa trabajando en la zona de Santa Luisa. Se van realizando diferentes intervenciones en distintos puntos para mejorar la transitabilidad. Sobre esta semana se trabajó en el camino 78-1-94 (Santa Luisa – El Luchador) en sectores puntuales como el tramo de “La Unión”, la curva de la escuela y los caminos de la zona de La Sobana. Sobre el fin de esta semana, se está trabajando en el camino 78-2-80 (Calle angosta a 16 de julio), donde luego del alteo realizado en el verano quedaron dos lugares que hay que reforzar con material, ya que son grandes bajos donde el agua queda equilibrada. Se está aportando material y se espera continuar trabajando la semana próxima.





DIRECCIÓN DE  
OBRAS RURALES

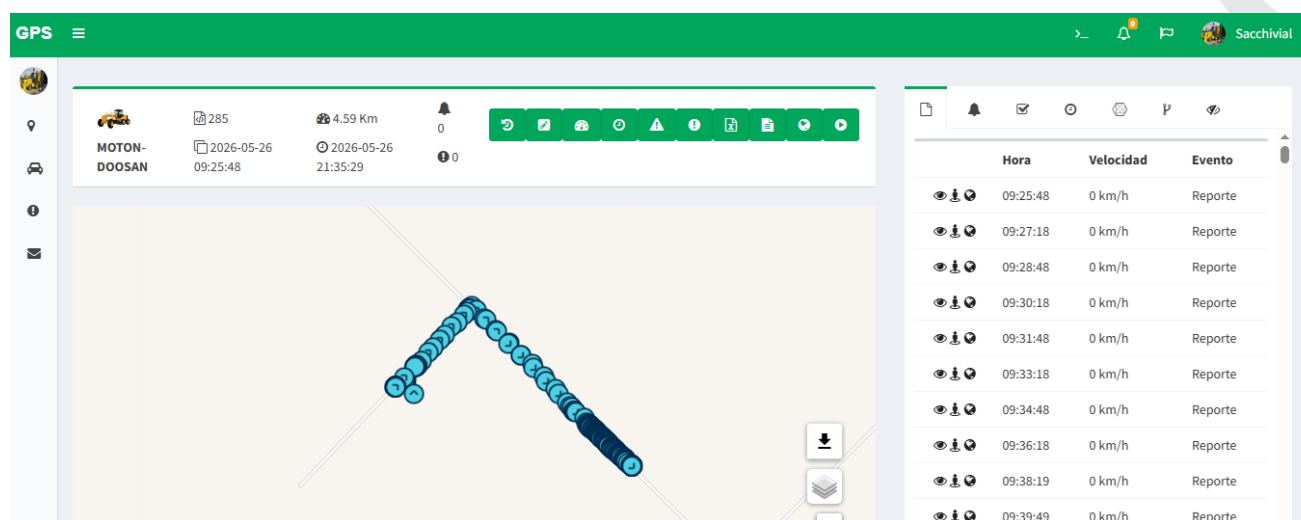


**OLAVARRÍA**  
MUNICIPIO



## TAREAS ADICIONALES EN EL PARTIDO:

Como parte del plan de alteos, y en función a las condiciones climáticas que se van sucediendo, se continúan los trabajos en el camino 78-1-94 (Santa Luisa – El Luchador). Ya se concluyó la parte hidráulica que permite escurrir el agua entre la unión y el canal natural existente (De un solo lado). Actualmente se está intentando tender el material acopiado, en función a las condiciones de humedad existentes.



## TAREAS ADICIONALES EN EL PARTIDO:

En el marco del plan hidráulico ordenador, continúan las tareas con este equipo adicional, actualmente trabajando en la zona de la prolongación de la avenida colón, pasando la ruta 60. Allí es una zona baja, de grandes lagunas y poco escurrimiento de agua, por lo que se está conduciendo el agua hacia puntos bajos y a su vez, con un camión, se está transportando tosca para sanear baches y deformaciones. Además, se colocó una alcantarilla en el camino de la Payanca. (78-2-23)



## LIMPIEZA, MANTENIMIENTO Y REPARACION DE ALCANTARILLAS:

### ZONA 1: EMPRESA: “San Román Claudia Susana”

En este apartado se detallan las obras ejecutadas por esta empresa en lo que respecta a la licitación vigente de reparación, limpieza y mantenimiento de alcantarillas.

Este equipo se encuentra operativo en la zona de Mápis. Continúa con limpieza de bocas de alcantarilla, y ayuda en el transporte y desparramado de material en la zona de la Ramona. Se espera la próxima semana estar próximos a Recalde, y continuar con el recambio de alcantarillas dañadas por las intensas precipitaciones.



## LIMPIEZA, MANTENIMIENTO Y REPARACION DE ALCANTARILLAS:

### ZONA 2: EMPRESA: “Sacchi Vial e Hijos”

En este apartado se detallan las obras ejecutadas por esta empresa en lo que respecta a la licitación vigente de reparación, limpieza y mantenimiento de alcantarillas.

Como se había anunciado en el informe pasado, y ante la demanda producto de las precipitaciones, este equipo se desdobló y se puso a trabajar en varios puntos a fin de cubrir las necesidades más urgentes.

Por un lado, una retroexcavadora sobre orugas se dispuso a realizar tareas hidráulicas en la zona de prolongación colon, que ya fueron detalladas previamente. El otro equipo compuesto por retropala y camión, concluyó las tareas de armado de alcantarillas y bacheo en el camino 78-1-49 (Camino de Spina) y actualmente se encuentra en el camino 078-06 (Camino de Ramírez) en el marco del plan de bacheo informado previamente.





## OBRAS EN MARCHA:

### ZONA 5: - CAMINO 78-06 (POURTALE – RUTA 51) - EMPRESA: “PRODUCCIONES INDUSTRIALES”

Hace algunas semanas comenzó la obra de alteo, entoscado y limpieza de cunetas en el camino 078-06. La misma tiene como objetivos la mejora de casi 7 km de camino, el cual es muy utilizado tanto como para una salida segura de la producción como para un acceso transitable al establecimiento educativo de la localidad. Con el correr de los días se irán mostrando avances de la misma, cuyo plazo de finalización es de 3 meses, dependiendo de las condiciones climáticas.

Actualmente se encuentra con un importante estado de avance, con mucho material aportado, desparramado y compactado en los distintos sectores de obra.





## OBRAS EN MARCHA:

### ZONA 5: CAMINO 78-2-50 (ZONA MUÑOZ - ROCHA) - EMPRESA: "PRODUCCIONES INDUSTRIALES"

Otra de las obras que iniciaron en mayo fue la de alquiler de equipos para alteo y entoscado del camino 78-2-50 (Zona Muñoz – Rocha). El mismo estuvo muy afectado durante todo el invierno 2025. Se comenzaron con trabajos de alteo con equipos de mantenimiento de caminos rurales, en los meses de enero y febrero, para luego dar lugar al entoscado que está en proceso. Además, se planea aportar material en las inmediaciones de ese camino, tanto para el lado de ruta 60 como para muñoz. A lo largo de las semanas se irán mostrando los avances del mismo.





## OBRAS EN MARCHA:

### **ZONA 6: CAMINO 78-2-35; 78-2-36; 78-2-37 y otros (ZONA próxima a 16 de Julio) - EMPRESA: "ATAK SRL"**

Esta obra comprende varios caminos de la zona próxima a 16 de julio. Desde la bajada de la loma alta, hasta los límites del partido tanto con Benito Juárez como con Azul. La misma tiene como objetivos mejorar la transitabilidad, y para ella es sumamente necesario mejorar el escurrimiento hidráulico. Es una obra cuyo presupuesto alcanza los \$226.200.000 y esta su ejecución a cargo de la empresa Atak srl. Se irán mostrando los avances de la misma en este apartado.



## OBRAS EN MARCHA:

### ZONA 4: CAMINO 78-2-26 (ZONA próxima a paso López) - EMPRESA: "PRODUCCIONES INDUSTRIALES"

Esta obra comprende un tramo de más de 6 km sobre el camino 78-2-26, zona próxima al paso López y al Feed Lot El rincón. Allí existe un flujo de tránsito muy intenso, asociado a las actividades de la zona, y se pretende dar una mejora importante a la transitabilidad y a la hidráulica en la zona. Para ello se dimensiona la obra que no solo integra el alteo y entoscado de la traza, sino que también hay gran cantidad de tubos de hormigón para colocar, y permitir el correcto escurrimiento del agua. El valor de la misma es de \$110.184.000.



**De esta manera, la red vial del partido de Olavarría contó esta semana con 15 motoniveladoras (12 de mantenimiento y 3 de obras), 9 retroexcavadoras (4 de mantenimiento y 5 de obras), 4 retropalpas y 11 camiones volcadores.**

Como siempre, cabe aclarar que hay sectores de la traza de un camino que no se intervendrán en tanto y en cuanto la inspección lo crea conveniente, dependiendo de su estado.

Se apela a la responsabilidad de los usuarios de la red vial que se evite circular en días de lluvia o posteriores, respetando la ordenanza 3684/14 vigente, así entre todos evitamos daños en caminos primarios, secundarios y terciarios.

La dirección queda abierta a sugerencias y atenta siempre a las reflexiones que puedan surgir en cuanto a disposición de equipos o realización de tareas, a fin de garantizar la eficiencia de recursos. Además, se recuerda que ante reclamos se puede concurrir a la oficina de obras rurales en el Municipio, o bien comunicarse telefónicamente, donde alguien de nuestro equipo lo atenderá y nos pondremos en contacto para abordar la problemática.

**Saluda atte.**

**ING. Mariano Arrignon**

DIRECTOR DE OBRAS RURALES

MUNICIPALIDAD DE OLAVARRIA

OLAVARRIA, 29 de MAYO de 2026.