

# INFORME SEMANAL DE TAREAS

**SEMANA DEL 01 AL 15 DE MAYO**



DIRECCIÓN DE  
OBRAS RURALES



**OLAVARRÍA**  
MUNICIPIO

# INTRODUCCIÓN

En el presente informe se detallan las tareas que se realizaron en la red vial del partido de Olavarría durante la semana en curso, y también se pueden ver en algunos casos, las tareas programadas para las siguientes semanas.

A lo largo del informe, se observan las tareas realizadas durante la primera quincena de mayo, interrumpidas por el evento de precipitación del día 6 y posteriores.

Se desplegaron gran cantidad de equipos a lo largo y ancho del partido, tratando de cubrir las principales urgencias, entendiéndose que está en curso la cosecha gruesa, por lo cual circulan gran cantidad de camiones por la red vial.

Un dato importante es que iniciaron algunas obras de las que habían salido a licitación y que fueron anticipadas semanas anteriores en este informe. En los distintos apartados se van a ir mostrando avances.





**MOTONIVELADORA 2:** Este equipo durante los primeros días de mayo trabajó sobre el camino 078-06 (La Montañesa). Allí se reconfiraron lugares puntuales donde se detectaron ahuellamientos y pérdida del perfil transversal. Se recuerda que allí también se encuentra el equipo de bacheo que está aportando material en lugares donde no se llegó durante el verano con el plan de alteos (Se altearon más de 8 km entre El Arroyito y Don Enrique). Sobre la semana en curso, se trabajó en el camino 078-15 (Recalde – Mápis) también en lugares puntuales y en el camino 078-14 (Recalde – Iturregui).



## **TAREAS ADICIONALES EN LA ZONA:**

En este apartado se irán mostrando los avances en distintos puntos de la zona en donde se comenzó a trabajar con el equipo tercerizado, cuya adjudicación corresponde a la licitación pública mencionada en informes anteriores.

El municipio cuenta con 500 horas de retroexcavadora sobre orugas, 400 horas de motoniveladora, 500 horas de camión volcador y 200 horas de compactador autopropulsado.

El plan de trabajo consiste en abordar focos de conflicto en distintos puntos de la zona, priorizando tareas hidráulicas y alteo de caminos. El listado es extenso, por lo que se ira avanzando en los lugares donde se pueda trabajar con comodidad, optimizando los recursos disponibles.

Este equipo actualmente continúa realizando tareas de bacheo en el camino 078-06 (La Montañesa), precisamente en el tramo central, próximo a estancia Los Tojos. Se espera a lo largo de la próxima semana continuar avanzando en sentido hacia ruta 60, abordando los puntos de conflicto. Los mismos son trabajos de bacheo en un contexto donde hay mucha humedad en cunetas, por lo cual el material sale saturado y hay que esperar un tiempo prudencial para que se vaya secando.

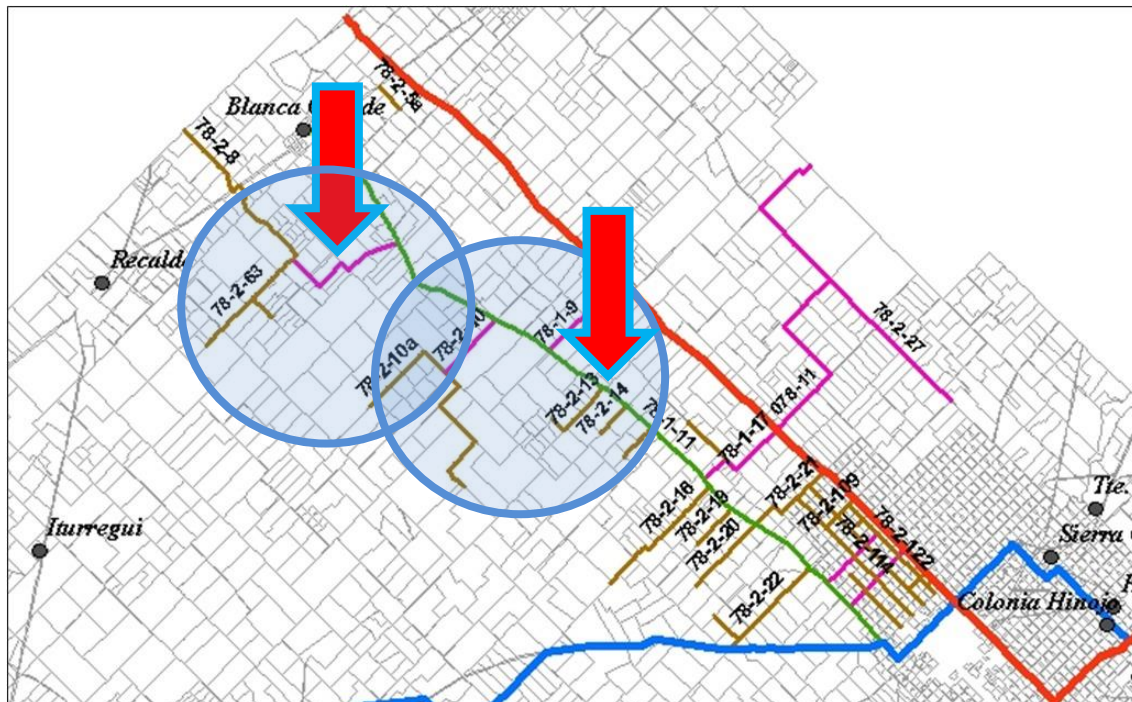




## ZONA 2

- EMPRESA CONTRATISTA: ANCAT SA

### DISPOSICION DE EQUIPOS POR ZONA:



**MOTONIVELADORA 1 y 2:** Estos equipos continúan trabajando en conjunto como a lo largo de todo este periodo. Se intervinieron en esta primera quincena de mayo distintos caminos de la zona, tanto principales como el 78-1-11 (226 vieja) y transversales como el 78-2-21 (Km 314) con aporte de material en dos sectores puntuales. Además, ya sobre esta semana en curso, se trabajó sobre la parte próxima a blanca grande por 226 vieja, y se están realizando tareas de bacheo en el camino 78-2-8b (Los cerrillos). También se reconfirmó el camino 78-2-9 (Km 335 hacia Santa Dominga). Se espera la próxima semana desembarcar en la zona del parque eólico La Rinconada, donde se planea hacer un bacheo en los caminos 78-2-10 y 78-3-10.

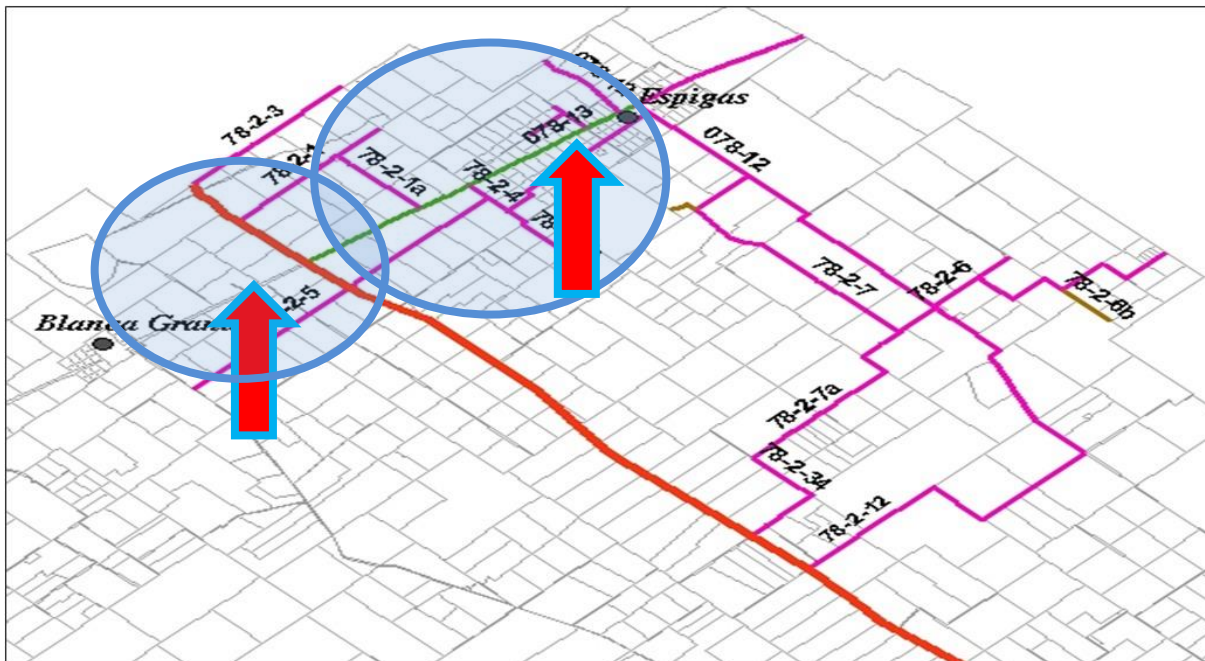




# ZONA 3

- EMPRESA CONTRATISTA: PRODUCCIONES INDUSTRIALES

## DISPOSICION DE EQUIPOS POR ZONA:



**MOTONIVELADORA 1:** Este equipo nuevamente realizó tareas de reconformado en el camino 78-2-5a (Camino de la feria), desde Espigas hasta ruta nacional 226. También se intervino en sectores puntuales el camino 78-2-5b (Entre Blanca Grande y Ruta Nacional 226). La semana previa y antes de las lluvias, se trabajó sobre el camino 078-12 (Entre Espigas y la Escuela N° 47). Se espera la próxima semana trabajar sobre los caminos transversales secundarios de la zona, si las condiciones lo permiten

A screenshot of a GPS tracking application. The top bar is green with 'GPS' and a menu icon. Below it, a white box shows vehicle details: 'MOTO-670-HORMIGA', '592', '80.34 Km', and dates '2026-05-07'. A map shows a blue path of the vehicle. On the right, a table lists events with columns for 'Hora', 'Velocidad', and 'Evento'.

Hora	Velocidad	Evento
06:57:52	0 km/h	Reporte
06:59:16	0 km/h	Reporte
07:01:16	0 km/h	Reporte
07:03:16	0 km/h	Reporte
07:06:32	0 km/h	Reporte
07:08:32	0 km/h	Reporte
07:10:32	0 km/h	Reporte
07:12:32	4.6 km/h	Reporte
07:14:32	7.3 km/h	Reporte
07:16:32	7.6 km/h	Reporte
07:18:32	8.7 km/h	Reporte



GPS

MOTO-670-HORMIGA

366

56.59 Km

2026-05-14 00:47:48

2026-05-14 19:26:22

0

0

Hora	Velocidad	Evento
00:47:48	0 km/h	Reporte
01:47:48	0 km/h	Reporte
02:47:48	0 km/h	Reporte
03:47:48	0 km/h	Reporte
04:47:48	0 km/h	Reporte
05:47:48	0 km/h	Reporte
06:48:27	0 km/h	Reporte
07:37:21	0 km/h	Reporte
07:39:19	0 km/h	Reporte
07:42:14	0 km/h	Reporte
07:44:14	0 km/h	Reporte



**MOTONIVELADORA 2:** Este equipo, la semana pasada concluyó las tareas en el camino 78-1-104 (Frontera Sur). Además, se intervinieron varios caminos transversales (Secundarios y terciarios) de la zona. Ya sobre esta semana, se trasladó hacia el camino 078-05 (Olavarría – Pourtalé), donde con aporte de material se resolvieron varios puntos complejos, afectados por el agua. También se intervino de manera puntualizada la zona de chacras próxima al casco urbano, comprendida por la avenida colon y Sarmiento, llegando a Ruta Prov. 51. Se espera la próxima semana volver a trabajar en la zona, y con ayuda de una retroexcavadora mejorar las condiciones de escurrimiento de agua en dicho camino.





GPS

MOTO-LIUGONG

346

43.49 Km

2026-05-14 00:02:28

2026-05-14 19:26:02

transuelo

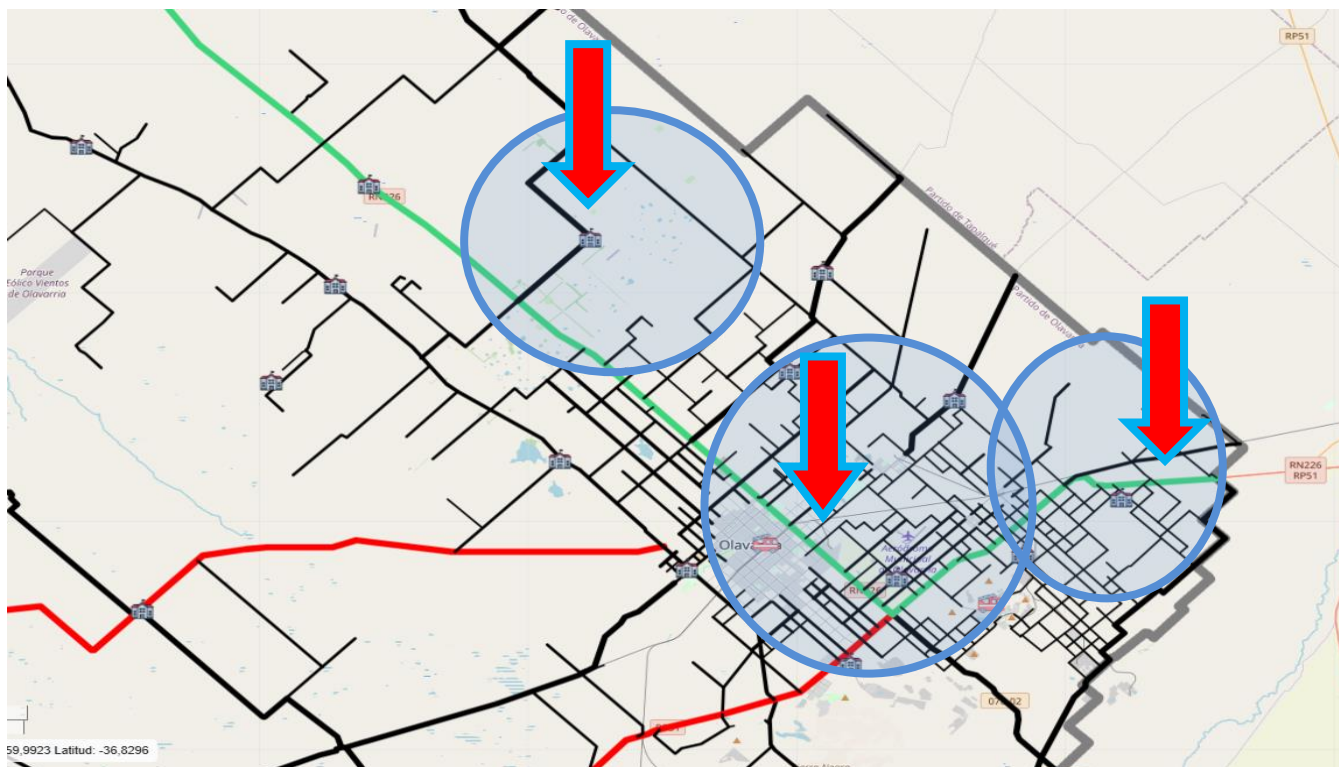
Hora	Velocidad	Evento
00:02:28	0 km/h	Reporte
01:02:28	0 km/h	Reporte
02:02:28	0 km/h	Reporte
03:02:28	0 km/h	Reporte
04:03:52	0 km/h	Reporte
05:03:52	0 km/h	Reporte
06:03:52	0 km/h	Reporte
07:04:31	0 km/h	Reporte
08:04:31	0 km/h	Reporte
08:07:23	0 km/h	Reporte
08:07:26	0 km/h	Reporte



## ZONA 4

- ZONA AFECTADA A MANTENIMIENTO CON EQUIPOS MUNICIPALES y una motoniveladora de la empresa Sacchi Rubén Horacio.

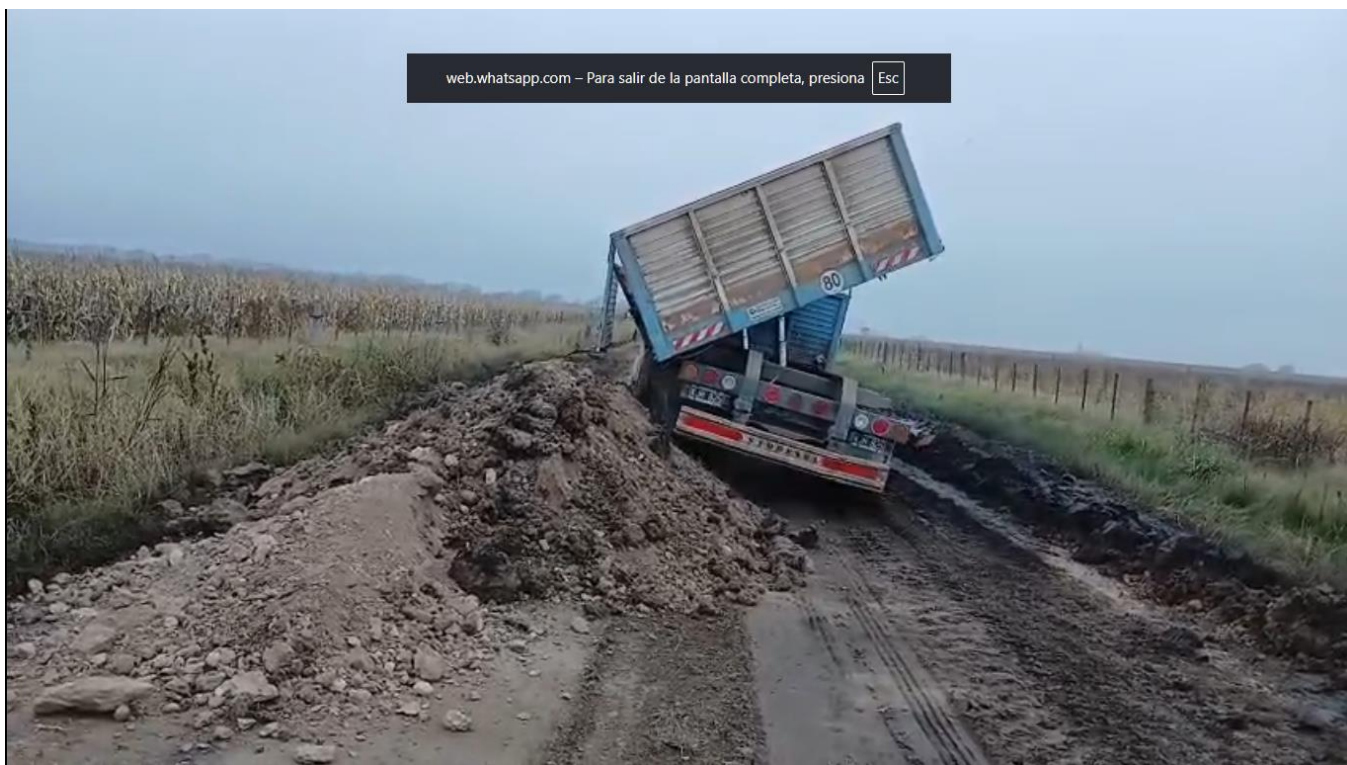
### DISPOSICION DE EQUIPOS POR ZONA:



**MOTONIVELADORA 1:** Este equipo continúa trabajando en la zona del camino 078-11 (Km 319 y alrededores). Como dato relevante, se logró reunir todo el equipo municipal de bacheo en la zona, comprendido por las dos motoniveladoras, la retroexcavadora, la batea y el vibro compactador autopropulsado. La semana anterior, y previo a las precipitaciones, se trabajó aportando material en el camino 78-2-27 (Desde La Granja a Buena Esperanza). Actualmente se continúa con los trabajos de reconformado y compactación para mejorar los perfiles transversales de los caminos de la zona. Se logró entoscar un tramo de casi un kilómetro en el camino 78-2-27 (Camino viejo a Espigas) entre la Granja y Santa Elena.



web.whatsapp.com – Para salir de la pantalla completa, presiona Esc





**MOTONIVELADORA 2:** Este equipo durante los primeros días del mes termino las tareas de reconformado en el camino 078-04 (Camino a Crotto) desde ruta 226 hasta el límite del partido. Se identificaron tramos donde falta material, y se espera poder contar con un camión para realizar el transporte. También se trabajó sobre el camino 78-2-23 (7 de abril) recomponiendo los tramos puntuales afectados por ahuellamiento. Ya sobre esta semana, y luego de una rotura menor, se trabajó sobre la traza de la ruta 60 que bordea el caso urbano (Desde Ruta 226 hacia “La Casiana”) y también se comenzaron las tareas de reconformado en el camino 78-2-105 (Km 312 – La Emilia) Se espera la próxima semana volver a sumarse al equipo de bacheo y continuar con las tareas en la zona.



### **MOTONIVELADORA 3 (Empresa):**

Este equipo estuvo trabajando a lo largo de esta semana en distintos puntos de la zona. La semana pasada se trabajó en inmediaciones a Colonia Nuevas, reconfigurando algunos caminos y aportando material estabilizado con la batea municipal. Ya entrando en esta semana, se trabajó sobre el camino 78-2-139 (Ituzaingó norte desde la Ruta hasta relleno Sanitario). También se concluyeron tareas pendientes sobre el camino 78-2-137 (Prolongación Av. Alberdi). Además, se comenzó a trabajar sobre el camino 78-2-158 (Desde Paso López a Crotto).



**RETROEXCAVADORA MUNICIPAL:** Este equipo continuó trabajando en la zona del km 319 – la granja. Días previos se había realizado un acopio de material, el cual se cargó y se fue transportando a distintos puntos cercanos. Entre ellos se mencionan km 314, Km 319, zona el Trili, entre otros. Actualmente se encuentra en el taller para arreglos en el balde, y se espera estar operativos nuevamente los próximos días.



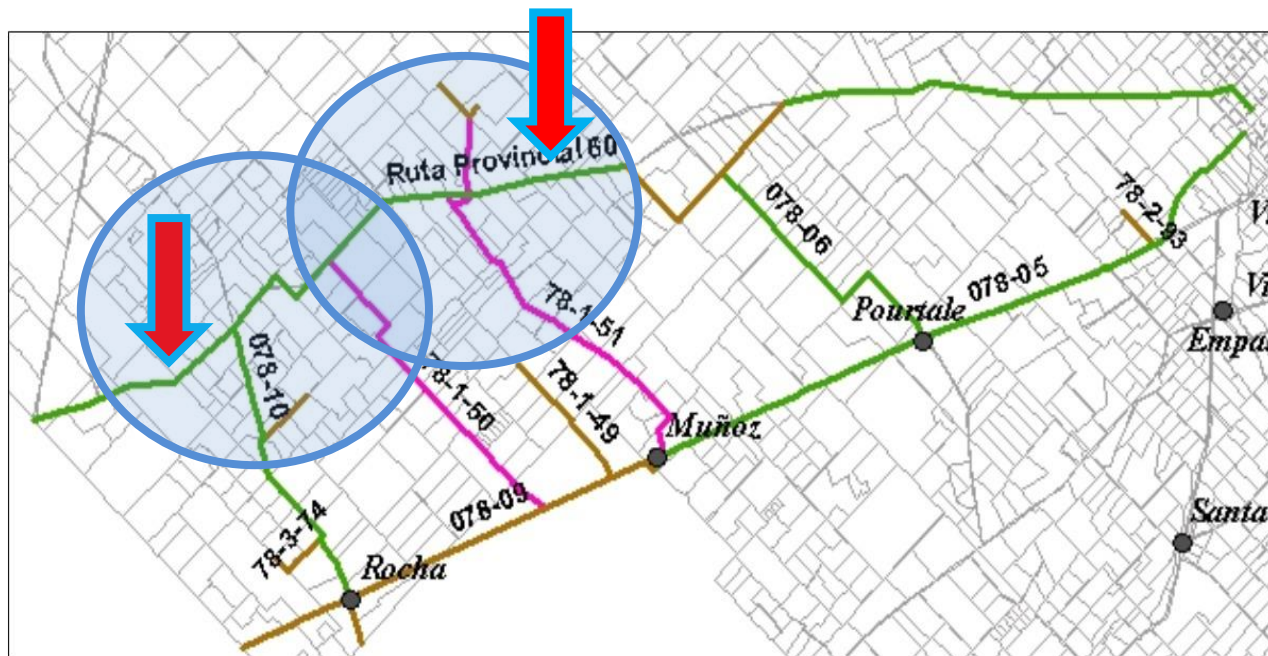
**RETROPALA MUNICIPAL:** Este equipo continuo con las tareas de limpieza de alcantarillas y cunetas en el camino 78-1-11 (226 vieja) y camino 78-05 (Olavarria – Pourtalé). Se espera para la próxima semana estar trabajando en la zona próxima al autódromo y aeropuerto.



## ZONA 5

EMPRESA CONTRATISTA: PRODUCCIONES INDUSTRIALES

### DISPOSICION DE EQUIPOR POR ZONA:



**MOTONIVELADORA 1:** Este equipo la semana pasada realizó tareas de reconformado sobre la traza de la ruta 60 (Desde San Quilco en sentido a Olavarría). Actualmente se encuentra a la altura de La Moderna, y se hizo una intervención puntual en un bache sobre el camino 78-1-51 (Muñoz – El Progreso). Se espera continuar trabajando en la zona la próxima semana.





GPS

MOTO-670-TELLO

118

2026-05-15 00:22:43

23.86 Km

2026-05-15 15:31:46

0

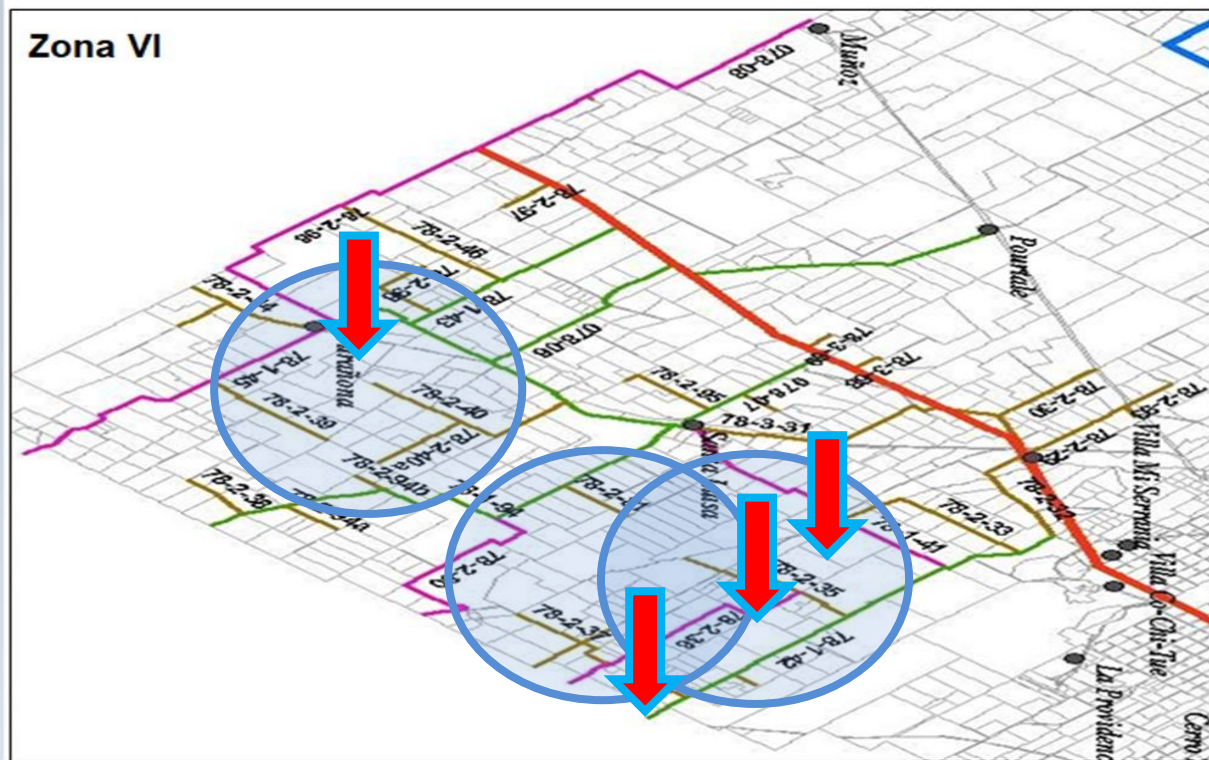
0

Hora	Velocidad	Evento
00:22:43	0 km/h	Reporte
01:22:44	0 km/h	Reporte
02:23:16	0 km/h	Reporte
03:23:16	0 km/h	Reporte
04:23:16	0 km/h	Reporte
05:23:48	0 km/h	Reporte
06:23:48	0 km/h	Reporte
07:02:35	0 km/h	Reporte
07:04:33	0 km/h	Reporte

# ZONA 6

EMPRESA CONTRATISTA: SACCHI VIAL

## DISPOSICIÓN DE EQUIPOS POR ZONA:

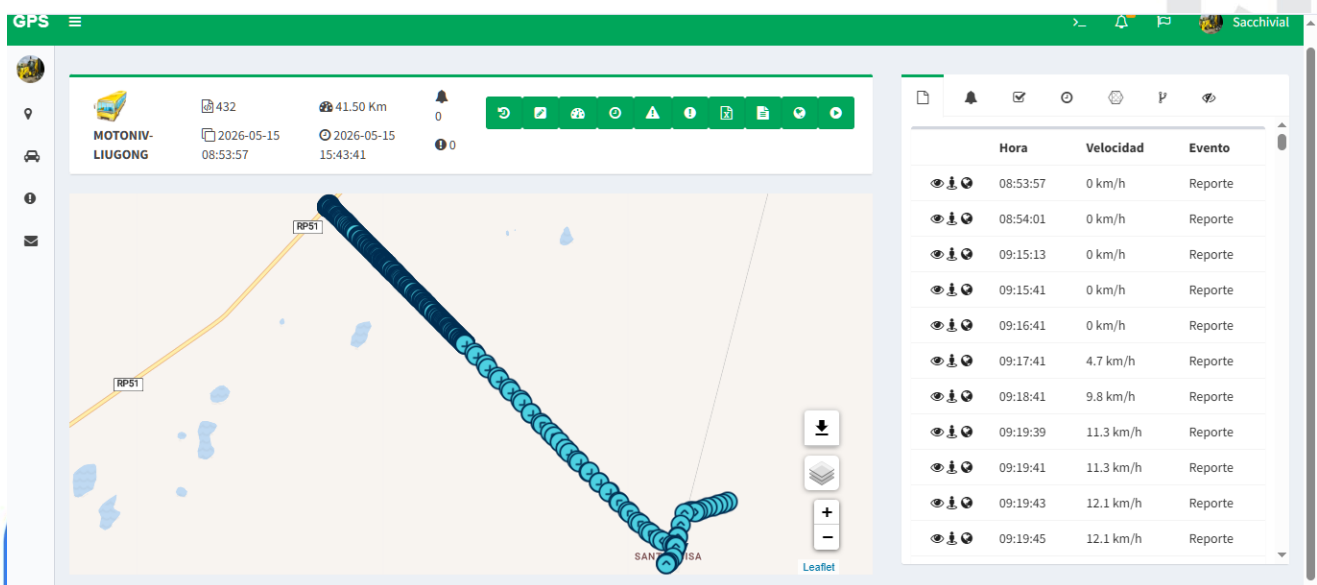


**MOTONIVELADORA 1:** Este equipo luego de las lluvias realizó tareas de reconformado en la zona de Durañona. Allí se van interviniendo de manera puntual y sectorizada algunos caminos. Se trabajo sobre el acceso a Durañona en tramos y sobre el camino 078-06 (Próximo a Durañona). También se reconformó de manera parcial el camino 78-2-46 (Camino de Schwab) y camino 78-2-96 (Las Catalinas). Se espera la próxima semana estar concluyendo las tareas en la zona.

Hora	Velocidad	Evento
00:07:11	0.4 km/h	Reporte
00:07:25	0 km/h	Reporte
01:13:47	0 km/h	Reporte
01:24:24	0.4 km/h	Reporte
01:29:12	0 km/h	Reporte
02:05:19	0 km/h	Reporte
02:16:04	0.8 km/h	Reporte
02:20:47	0 km/h	Reporte
02:32:30	0.5 km/h	Reporte
02:37:13	0 km/h	Reporte



**MOTONIVELADORA 2:** Este equipo continúa trabajando en la zona de Santa Luisa. Previo a las lluvias se trabajó sobre el camino 78-1-41 (La Malí – Santa Luisa), solo en un tramo de 600 metros que estaba ahuellado. Posterior a eso, se detectó que producto de la circulación se volvió a dañar, por lo cual será reparado la semana próxima. También se trabajó sobre el acceso a Santa Luisa, y se va intercalando con las tareas de desparramado de material en el camino 78-1-94 (Santa Luisa – La Unión). Se continuará trabajando en la zona la próxima semana.



## TAREAS ADICIONALES EN EL PARTIDO:

Como parte del plan de alteos, y en función a las condiciones climáticas que se van sucediendo, se decidió poner como intercambio de equipos una retroexcavadora sobre orugas de la empresa Sacchi Vial en el camino 78-3-38 (zona La Sobana). Allí se aportó material en un paso que separa ambos lados de una laguna, donde el invierno pasado se registraron algunas complicaciones. Este equipo trabajó junto al camión volcador y a la motoniveladora de la zona, y una vez concluidas las tareas se dirigió a continuar con los trabajos en el camino 78-1-94 (Santa Luisa – El Luchador). Se espera continuar allí con la obra hidráulica hasta cubrir los 1600 metros restantes, que conducen el agua hacia el canal existente.



## TAREAS ADICIONALES EN EL PARTIDO:

En el marco del plan hidráulico ordenador, se avanzó con la limpieza de canales y diferentes tareas hidráulicas en conjunto con mantenimiento urbano de la Secretaria de Obras Públicas, se está trabajando en inmediaciones de Ituzaingó Norte. Allí se limpió y ensanchó un canal de 800 metros que pasa por detrás del club Hípico, que escurre gran parte del agua que proviene desde la zona de la Virgen de la Loma. Además, se colocaron alcantarillas que mejoran el escurrimiento, y se está materializando una cuneta que mejora el drenaje en la zona próxima al relleno sanitario.

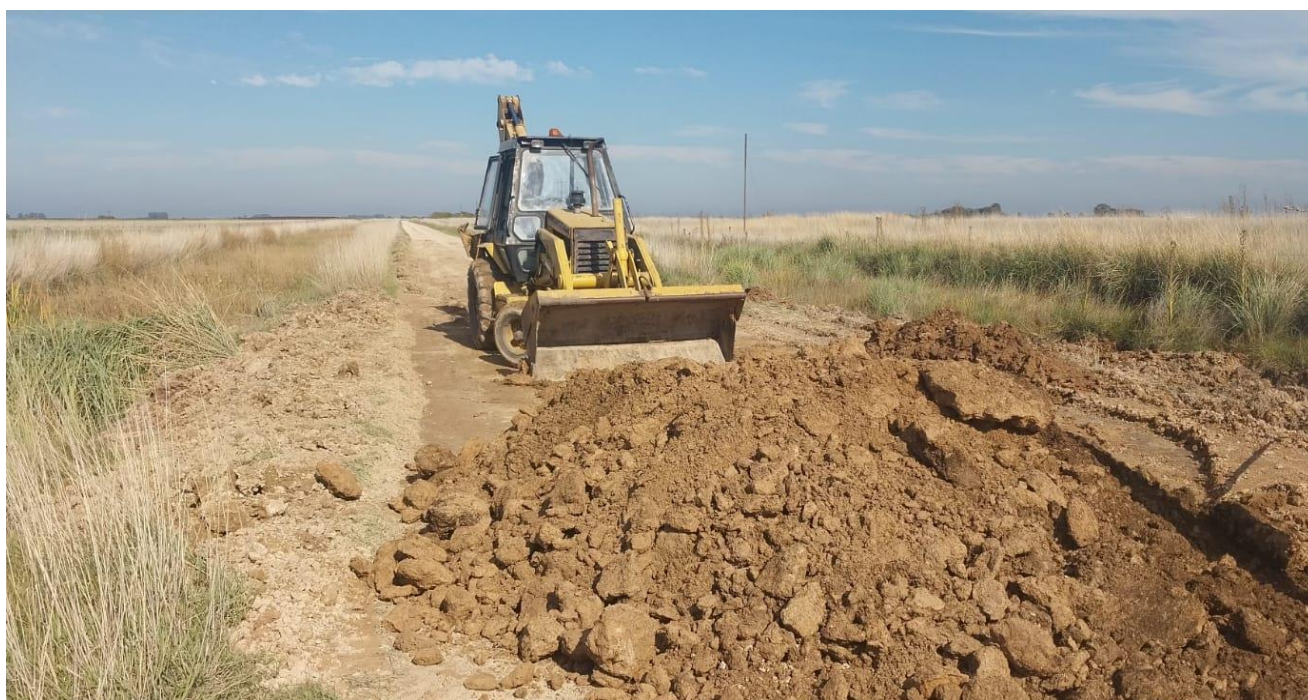


## LIMPIEZA, MANTENIMIENTO Y REPARACION DE ALCANTARILLAS:

### ZONA 1: EMPRESA: "San Román Claudia Susana"

En este apartado se detallan las obras ejecutadas por esta empresa en lo que respecta a la licitación vigente de reparación, limpieza y mantenimiento de alcantarillas.

Este equipo se encuentra operativo en la zona de Mápis. Allí se están limpiando bocas de alcantarillas, y se están realizando tareas de bacheo en la zona. Se espera la próxima semana estar reparando alcantarillas rotas en la zona de blanca grande.



## LIMPIEZA, MANTENIMIENTO Y REPARACION DE ALCANTARILLAS:

### ZONA 2: EMPRESA: "Sacchi Vial e Hijos"

En este apartado se detallan las obras ejecutadas por esta empresa en lo que respecta a la licitación vigente de reparación, limpieza y mantenimiento de alcantarillas.

Como se había anunciado la semana pasada, y ante la demanda producto de las precipitaciones, este equipo se desdobló y se puso a trabajar en varios puntos a fin de cubrir las necesidades más urgentes.

Por un lado, una retroexcavadora sobre orugas se dispuso a realizar tareas hidráulicas en la zona de Ituzaingó norte, que ya fueron detalladas previamente. El otro equipo compuesto por retro pala y camión se encuentra realizando tareas de reparación de alcantarillas y bacheo de sectores puntuales en el camino 78-1-49 (Camino de Spina).



## OBRAS EN MARCHA:

### ZONA 5: - CAMINO 78-06 (POURTALE – RUTA 51) - EMPRESA: “PRODUCCIONES INDUSTRIALES”

Hace algunas semanas comenzó la obra de alteo, entoscado y limpieza de cunetas en el camino 078-06. La misma tiene como objetivos la mejora de casi 7 km de camino, el cual es muy utilizado tanto como para una salida segura de la producción como para un acceso transitable al establecimiento educativo de la localidad. Con el correr de los días se irán mostrando avances de la misma, cuyo plazo de finalización es de 3 meses, dependiendo de las condiciones climáticas.

Actualmente se encuentra con un importante estado de avance, con mucho material aportado, desparramado y compactado en los distintos sectores de obra.





## OBRAS EN MARCHA:

### ZONA 5: - CAMINO 78-2-50 (ZONA MUÑOZ - ROCHA) - EMPRESA: "PRODUCCIONES INDUSTRIALES"

Otra de las obras que iniciaron en Mayo fue la de alquiler de equipos para alteo y entoscado del camino 78-2-50 (Zona Muñoz – Rocha). El mismo estuvo muy afectado durante todo el invierno 2025. Se comenzaron con trabajos de alteo con equipos de mantenimiento de caminos rurales, en los meses de enero y febrero, para luego dar lugar al alteo y entoscado que está en proceso. Además, se planea aportar material en las inmediaciones de ese camino, tanto para el lado de ruta 60 como para Muñoz. A lo largo de las semanas se irán mostrando los avances del mismo.





**De esta manera, la red vial del partido de Olavarría contó esta semana con 14 motoniveladoras, 7 retroexcavadoras, 4 retropalas y 6 camiones volcadores.**

Como siempre, cabe aclarar que hay sectores de la traza de un camino que no se intervendrán en tanto y en cuanto la inspección lo crea conveniente, dependiendo de su estado.

Se apela a la responsabilidad de los usuarios de la red vial que se evite circular en días de lluvia o posteriores, respetando la ordenanza 3684/14 vigente, así entre todos evitamos daños en caminos primarios, secundarios y terciarios.

La dirección queda abierta a sugerencias y atenta siempre a las reflexiones que puedan surgir en cuanto a disposición de equipos o realización de tareas, a fin de garantizar la eficiencia de recursos. Además, se recuerda que ante reclamos se puede concurrir a la oficina de obras rurales en el Municipio, o bien comunicarse telefónicamente, donde alguien de nuestro equipo lo atenderá y nos pondremos en contacto para abordar la problemática.

Saluda atte.

**ING. Mariano Arrignon**

DIRECTOR DE OBRAS RURALES

MUNICIPALIDAD DE OLAVARRIA

OLAVARRIA, 15 de MAYO de 2026.