



# INFORME SEMANAL DE TAREAS

**SEMANA DEL 01 AL 12 DE ABRIL**



DIRECCIÓN DE  
OBRAS RURALES



**OLAVARRÍA**  
MUNICIPIO

# INTRODUCCIÓN

En el presente informe se detallan las tareas que se realizaron en la red vial del partido de Olavarría durante la semana en curso, y también se pueden ver en algunos casos, las tareas programadas para las siguientes semanas.

En las últimas semanas, el partido se vio afectado nuevamente por intensas precipitaciones. Se registro un alto volumen de agua en ciertos sectores, resultando la zona Recalde – Blanca Grande la más afectada, con 216 mm en 5 horas. La información obtenida arroja un récord casi histórico, no registrándose antecedentes de tanta cantidad de lluvias en periodos tan cortos de tiempo. Se produjeron algunas complicaciones en la propia delegación de Recalde, pero afortunadamente en 24 hs el agua había escurrido casi en su totalidad. Se hicieron algunos trabajos hidráulicos el mismo domingo 29 de marzo, para facilitar el escurrimiento en algunos puntos, pero el agua caída estaba escurriendo con normalidad en la zona.

Otra de las zonas afectadas fue la de “las piedritas”, tanto en el camino 78-1-11 (226 vieja) como en el camino 78-2-16 (Ojo de agua). Allí la masa de agua complico la transitabilidad, pero rápidamente se trabajó en la zona y al día de hoy ya están subsanados la mayoría de los focos de conflicto.

Se recuerda desde la Dirección de Obras Rurales que todos los trabajos realizados en la red vial se ven reflejados en este informe semanalmente, de manera que quienes desee o necesiten esta información la pueden encontrar publicada en la app de tranqueras conectadas o en la página oficial de la Municipalidad de Olavarría.



A modo informativo, se detalla en la siguiente planilla las obras que ya fueron licitadas, con la correspondiente empresa que realizó la mejor oferta y el monto de la misma. Todas se encuentran en proceso administrativo, y se estima que en un lapso de 15 días estén en ejecución. (Excepto la obra del camino Pourtalé – Ruta 51 que ya está en ejecución)

## LISTADO DE OBRAS LICITADAS 2026

ITEM	CAMINO	DENOMINACION	LONGITUD DE INTERVENCION	TIPO DE OBRA	Empresa	VALOR
1	078-05	Parque Eólico – Pourtalé - Muñoz	11 km	Entoscado Hidráulica	Producciones	\$248.600.000
2	078-06	La Montañesa	8 km	Alteo - Entoscado	Vial Namuncura	\$115.000.000
3	078-12	Desde escuela 47 hacia km 335	10 km	Entoscado - Bacheo	En proceso	
4	078-06	Ruta 51 – Pourtalé	7.5 km	Alteo - entoscado	Producciones	\$125.780.000
5	78-2-50	Camino de Torres	2 km	Entoscado – bacheo	Producciones	\$56.265.000
6	78-1-51	Muñoz – El progreso	10 km	Alteo - entoscado	Atak	\$107.400.000
7	78-2-37	Zona 16 de Julio – La Elisa	17 km	Hidráulica - entoscado	Atak	\$226.200.000
8	078-14	Recalde – Iturregui	8 km	Hidráulica Entoscado	Fecha apertura 28/04	
9	78-2-26	Feed lot El rincón	6.5 km	Entoscado Hidráulica	Producciones	\$110.184.000
10	078-08	Muñoz – Ruta 51	19 km	bacheo	Atak	\$44.400.000
11	Ruta 60	Ruta 60 y transversales	90 km	bacheo	Alquiler de equipos	
12	78-07	Santa luisa - Durañona	A definir	Hidráulica	Llave en mano	
13	todos	Alquiler de camiones	Todo el partido	estabilización	Atak	\$94.357.000
14	Zona b	Alquiler de equipos	Zona B	Alteo - hidráulica	Fecha apertura 29/04	

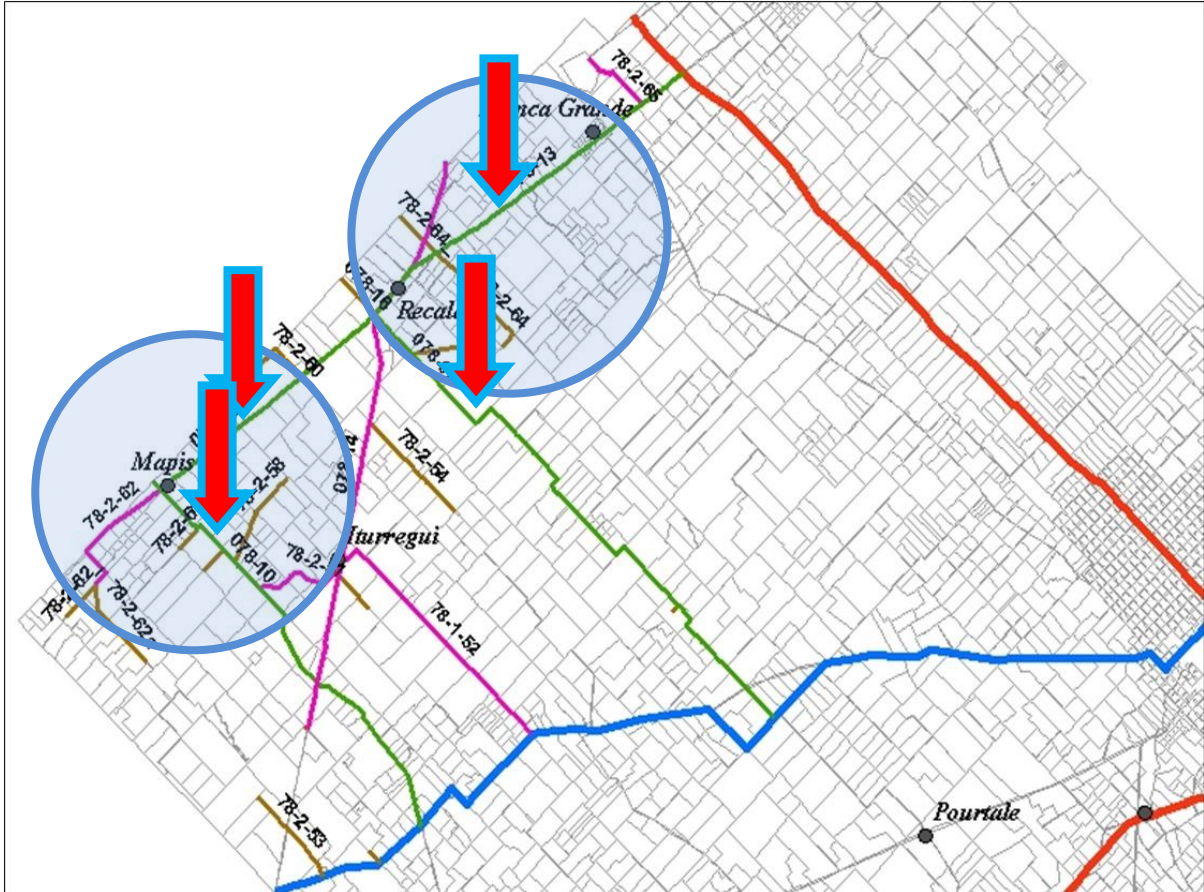
**TOTALES**

**\$1.128.186.000**

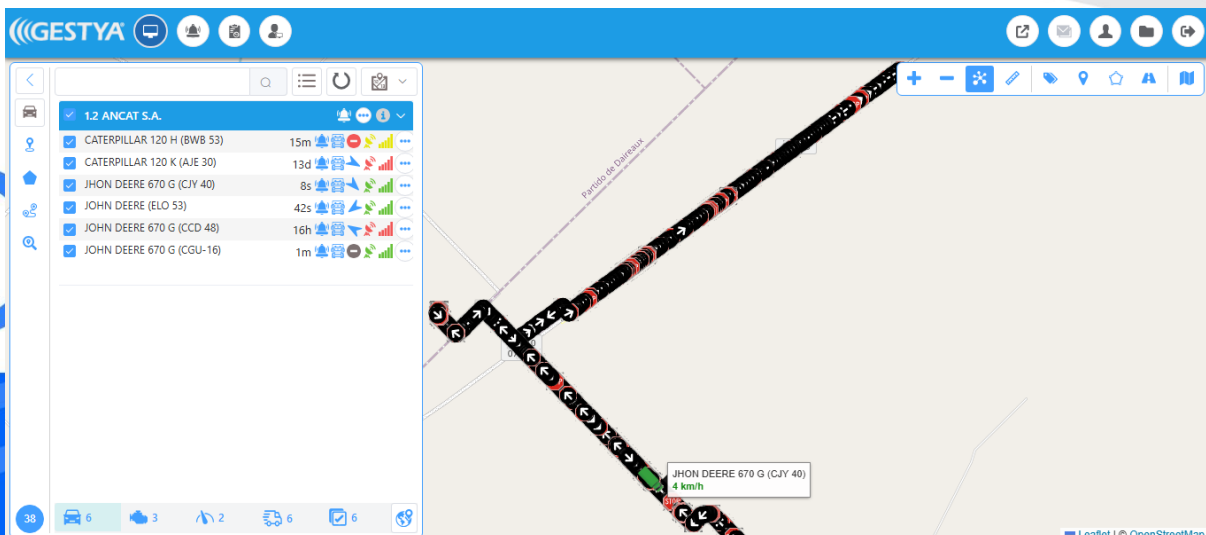
# ZONA 1

- EMPRESA CONTRATISTA: Ancat SA

## DISPOSICION DE EQUIPOS POR ZONA:



**MOTONIVELADORA 1:** Este equipo a lo largo de este periodo estuvo realizando tareas de reconformado en la zona de Mápis. Se intervinieron los tramos próximos a la estación de los caminos o78-10 (Mápis – Ruta 60) y 078-15 (Mápis – Recalde). Se espera la próxima semana estar en Iturregui, y allí intervenir el camino 078-14 (Recalde – Iturregui) y 78-2-57 (San José del Hinojo), donde hay material acopiado para ser desparramado.





**MOTONIVELADORA 2:** Este equipo, a lo largo de este periodo realizó tareas de reconformado en el camino 078-12 (Recalde - Blanca Grande). Esta zona fue puntualmente afectada por las intensas precipitaciones caídas durante fin de marzo, registrándose récords históricos de milimetrajes (216 mm en 5 horas). Actualmente la traza se encuentra totalmente transitable, ya que el agua escurrió rápidamente. Se espera la próxima semana continuar las tareas en la zona y comenzar la intervención de los caminos transversales.





**GESTYA** [Icons: Home, Notifications, Settings, Profile, Logout]

1.2 ANCAT S.A.	
<input checked="" type="checkbox"/> CATERPILLAR 120 H (BWB 53)	20m [Icons: Location, Status, Alerts, Performance]
<input checked="" type="checkbox"/> CATERPILLAR 120 K (AJE 30)	13d [Icons: Location, Status, Alerts, Performance]
<input checked="" type="checkbox"/> JHON DEERE 670 G (CJY 40)	11s [Icons: Location, Status, Alerts, Performance]
<input checked="" type="checkbox"/> JOHN DEERE (ELO 53)	5s [Icons: Location, Status, Alerts, Performance]
<input checked="" type="checkbox"/> JOHN DEERE 670 G (CCD 48)	17h [Icons: Location, Status, Alerts, Performance]
<input checked="" type="checkbox"/> JOHN DEERE 670 G (CGU-16)	40s [Icons: Location, Status, Alerts, Performance]



## **TAREAS ADICIONALES EN LA ZONA:**

En este apartado se irán mostrando los avances en distintos puntos de la zona en donde se comenzó a trabajar con el equipo tercerizado, cuya adjudicación corresponde a la licitación pública mencionada en informes anteriores.

El municipio cuenta con 500 horas de retroexcavadora sobre orugas, 400 horas de motoniveladora, 500 horas de camión volcador y 200 horas de compactador autopropulsado.

El plan de trabajo consiste en abordar focos de conflicto en distintos puntos de la zona, priorizando tareas hidráulicas y alteo de caminos. El listado es extenso, por lo que se ira avanzando en los lugares donde se pueda trabajar con comodidad, optimizando los recursos disponibles.

Esta semana el equipo se encuentra trabajando en el camino 078-10 (Entre Mápís y la Ciriaca). En paralelo, se está preparando un bacheo para tramos puntuales en el camino 078-15 (De Mápís a la Ramona). Y también se repararon algunas alcantarillas que se vieron afectadas por las precipitaciones.





## **TAREAS ADICIONALES EN LA ZONA:**

Durante el fin de semana del 29 de marzo, posterior a las precipitaciones, se trasladó un equipo desde Olavarría para mejorar el escurrimiento y los anegamientos producidos en la localidad de Recalde y alrededores. Cuando el equipo de Obras rurales y el secretario de Obras Publicas arriba al lugar, se observa que el agua estaba corriendo a gran velocidad por los puntos de paso establecidos (4 pasos de vías de ferrocarril que evacuan casi toda el agua de Recalde). Con algunas intervenciones puntuales se logró evacuar la totalidad del agua acumulada en menos de 24 horas. Posterior a eso, por el gran caudal que escurría sobre el acceso y camino 078-06 (La Montañesa), se socavaron dos alcantarillas que incomunicaban a Recalde tanto con la ruta 226 y con la ruta 60. El rápido trabajo del equipo allí apostado logro dar transitabilidad en el corto plazo, y ya se están programando las tareas para colocar nuevas alcantarillas y continuar mejorando el escurrimiento.

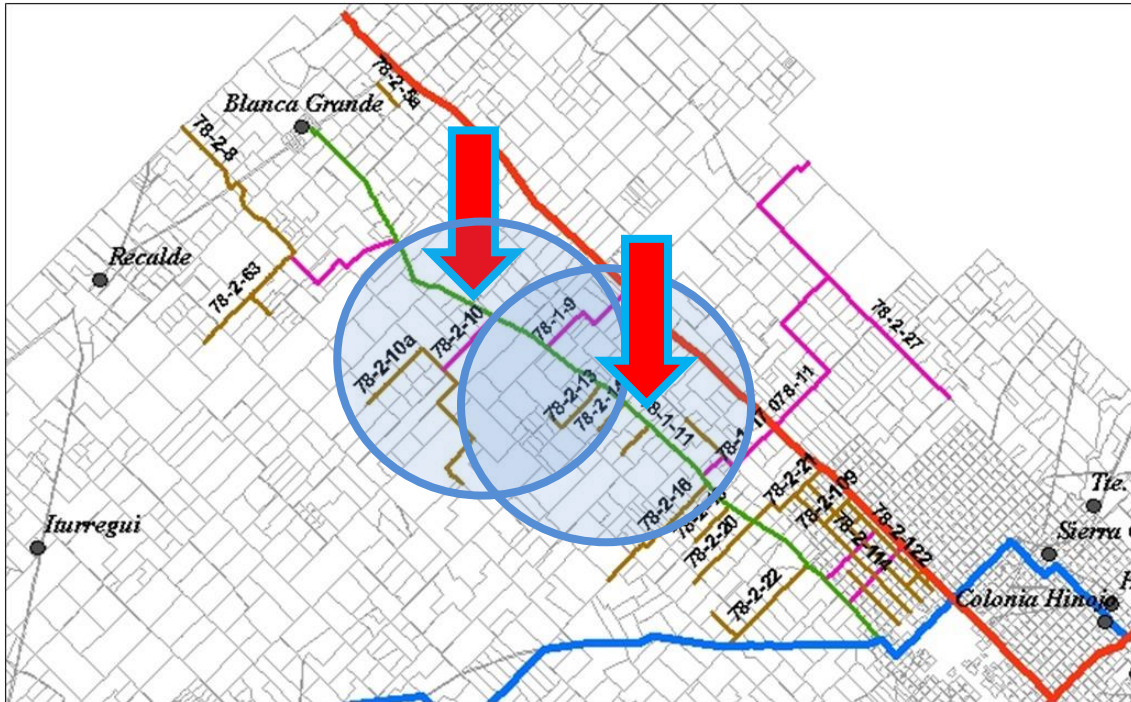




## ZONA 2

- EMPRESA CONTRATISTA: ANCAT SA

### DISPOSICION DE EQUIPOS POR ZONA:



**MOTONIVELADORA 1 y 2:** Estos equipos continúan trabajando en conjunto como a lo largo de todo este periodo. La zona de “Las Piedritas” sobre camino 78-1-11 (226 vieja) sufrió bastante por las intensas precipitaciones, pero rápidamente ambos equipos estuvieron trabajando en los lugares puntuales para mejorar transitabilidad. Al igual que en otros puntos del partido, el agua escurrió muy rápido, y principalmente en esta zona donde las pendientes transversales son muy marcadas. Otro camino que se vio afectado es el 78-2-20 (Ojo de agua), donde el agua arrastro gran parte de la calzada. Rápidamente se dispuso de una retroexcavadora y dos motoniveladoras a disposición para comenzar a recomponer la traza, al igual que en el resto de la 226 vieja.

Se está trabajando en el dimensionado de un paquete de obras hidráulicas para la zona, requiere de mucho estudio en materia de topografía y análisis de escurrimientos.



OBRAS RURALES

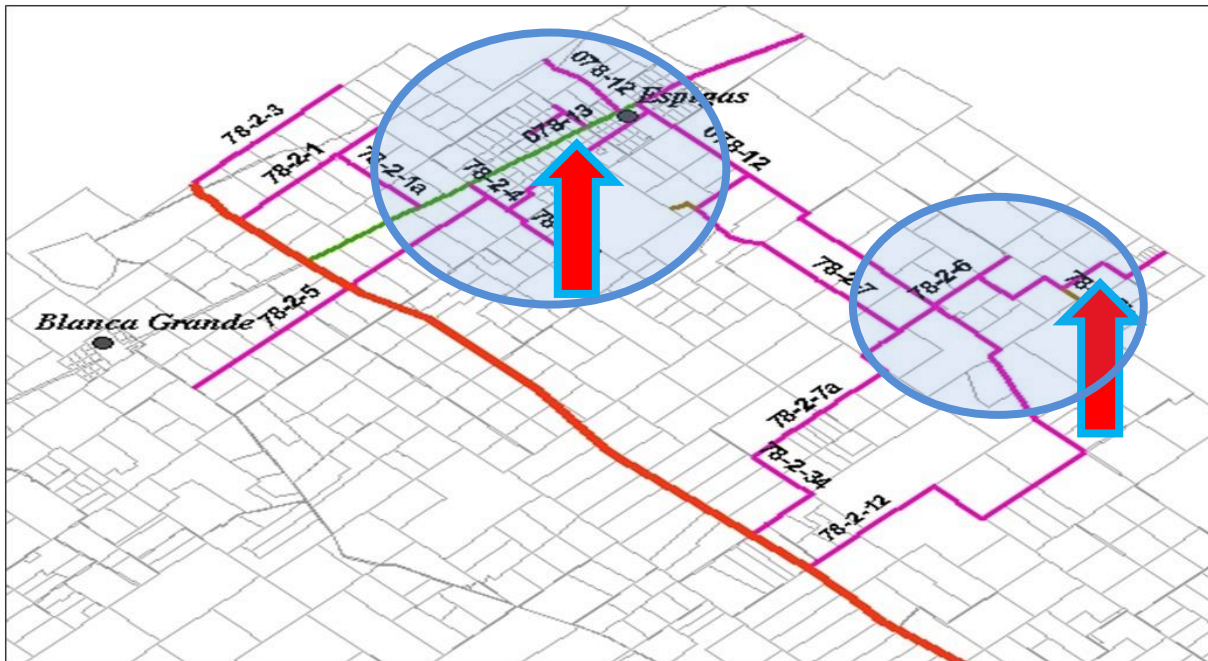


**OLAVARRÍA**  
MUNICIPIO

## ZONA 3

- EMPRESA CONTRATISTA: PRODUCCIONES INDUSTRIALES

### DISPOSICION DE EQUIPOS POR ZONA:



**MOTONIVELADORA 1:** Este equipo realizó tareas de reconformado en el camino 078-13, desde Espigas hasta Blanca Grande. Además, aprovechando las precipitaciones, se pudo hacer un bacheo con el mismo maquinista, pero con otra motoniveladora de la empresa en el camino 078-17 (Desde enlace N. Kirchner hasta límite con partido de azul). Allí la minera de la zona aportó material estabilizado y se fueron recubriendo los puntos bajos y los baches, a fin de mejorar la transitabilidad de cara al invierno.





GPS transsuelo

**MOTO-670-HORMIGA** 638 83.20 Km 0

2026-04-09 06:46:33 2026-04-09 23:31:50 0

Hora	Velocidad	Evento
06:46:33	0 km/h	Reporte
06:47:32	5 km/h	Reporte
06:48:33	0 km/h	Reporte
06:50:33	0 km/h	Reporte
06:52:33	0 km/h	Reporte
06:54:33	0 km/h	Reporte
06:56:33	0 km/h	Reporte
06:59:31	7.4 km/h	Reporte
07:01:31	8.6 km/h	Reporte
07:03:31	9.2 km/h	Reporte
07:05:31	9.6 km/h	Reporte

**MOTONIVELADORA 2:** Este equipo durante este periodo realizó tareas de reconformado en distintos caminos de la zona Hinojo y sierras bayas. Se intervinieron esos sectores con aporte de material estabilizado con la batea municipal. Actualmente se encuentra reconformando la zona lindera a Canteras Argentinas, a ambos lados del enlace. Se espera la próxima semana estar trabajando en la zona de Frontera Sur y caminos transversales.

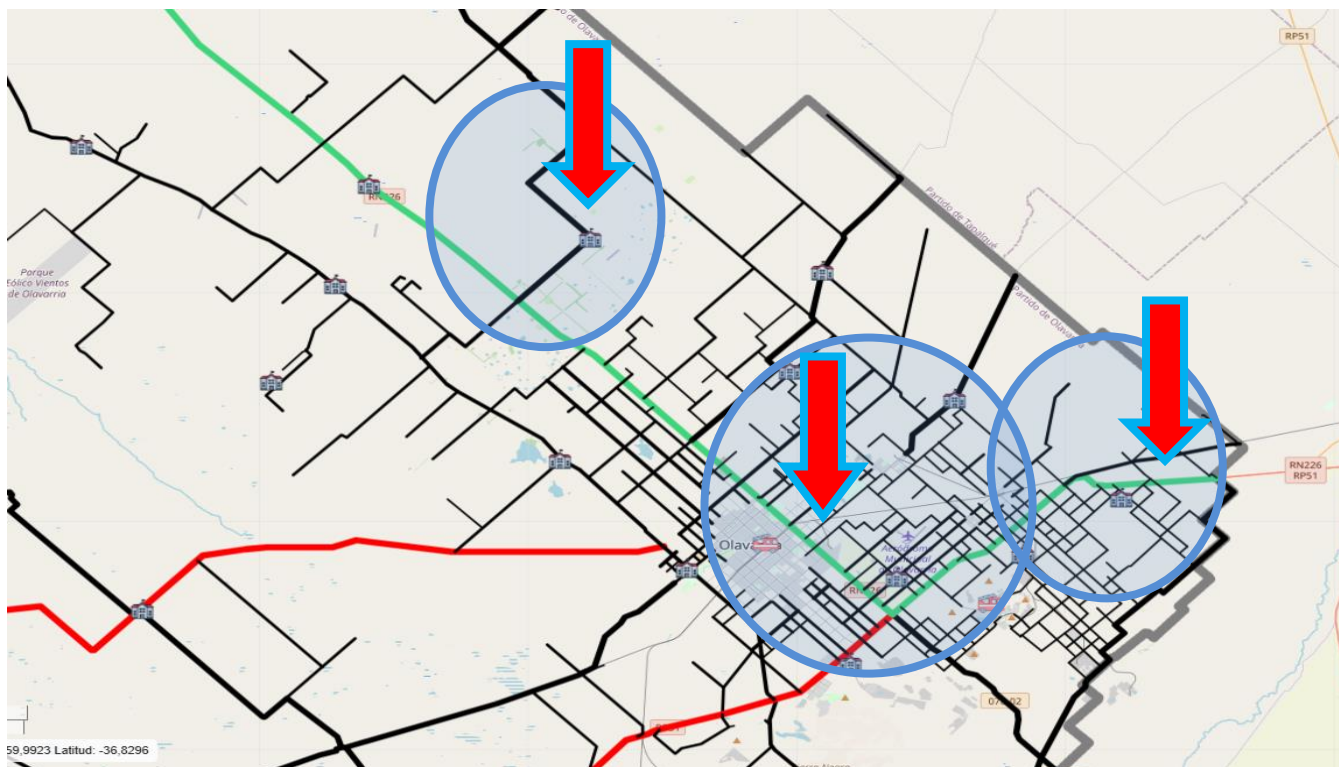




## ZONA 4

- ZONA AFECTADA A MANTENIMIENTO CON EQUIPOS MUNICIPALES y una motoniveladora de la empresa Sacchi Rubén Horacio.

### DISPOSICION DE EQUIPOS POR ZONA:



**MOTONIVELADORA 1:** Este equipo continúa trabajando en la zona del camino 078-11 (Km 319 y alrededores). Como dato relevante, se logró reunir todo el equipo municipal de bacheo en la zona, comprendido por las dos motoniveladoras, la retroexcavadora y la batea. En los próximos días estará arribando al lugar la retropala cargadora para limpieza de alcantarillas y el vibro compactador autopropulsado. La idea es hacer un trabajo integral de bacheo y reconformado, que contemple toda la traza del camino 078-11 (Km 319), todo el camino 78-2-27 (Desde La Granja a Buena Esperanza) y la salida a la ruta por el camino 78-2-23 (El Gaucho), donde ya está reconformando la otra motoniveladora. Se espera estar trabajando con estos equipos durante todo el mes de abril, a fin de solucionar los puntos más conflictivos en todo ese recorrido que abarca 43 km. De resultar bien este operativo, se espera poder replicar estos trabajos en el camino 78-2-23b (7 de abril) y 78-2-24 (La Liebre).



**MOTONIVELADORA 2:** Este equipo realizó tareas de reconformado en el camino 78-2-110 (Prolongación de la Av. avellaneda, entre ruta 60 y camino 78-2-123). Además., se reconformó un tramo del camino 078-05 (Olavarría – media Estación) y como se anticipó en este informe, ya se encuentra reconformando el camino 78-2-23 (El gaucho) en conjunto con el resto del equipo de bacheo municipal. Se espera la próxima semana poder intervenir el camino 78-2-23b y prepararlo para realizar bacheo en los puntos más bajos.



### **MOTONIVELADORA 3 (Empresa):**

Este equipo a lo largo de esta semana continuó trabajando en la zona de Hinojo hasta el límite con el partido de azul. Allí se logró reconfigurar el camino 78-1-71 (paralelo a la vía) y el 78-3-178 (Salida a ruta 226) con aporte de material de la batea municipal. Actualmente, se está trabajando en el camino 78-3-176 (Cantera Negra) y transversales. Se estima que la semana que viene ya este trasladándose a la zona de Colonia nievas.



**RETROEXCAVADORA MUNICIPAL:** Este equipo como se anticipó, está trabajando en la zona del km 319 – la granja. A lo largo de estos días se estuvieron realizando acopios de tosca, para poder bachear toda la traza antes descrita. Se espera continuar trabajando allí hasta mejorar la transitabilidad para recibir mejor el invierno.





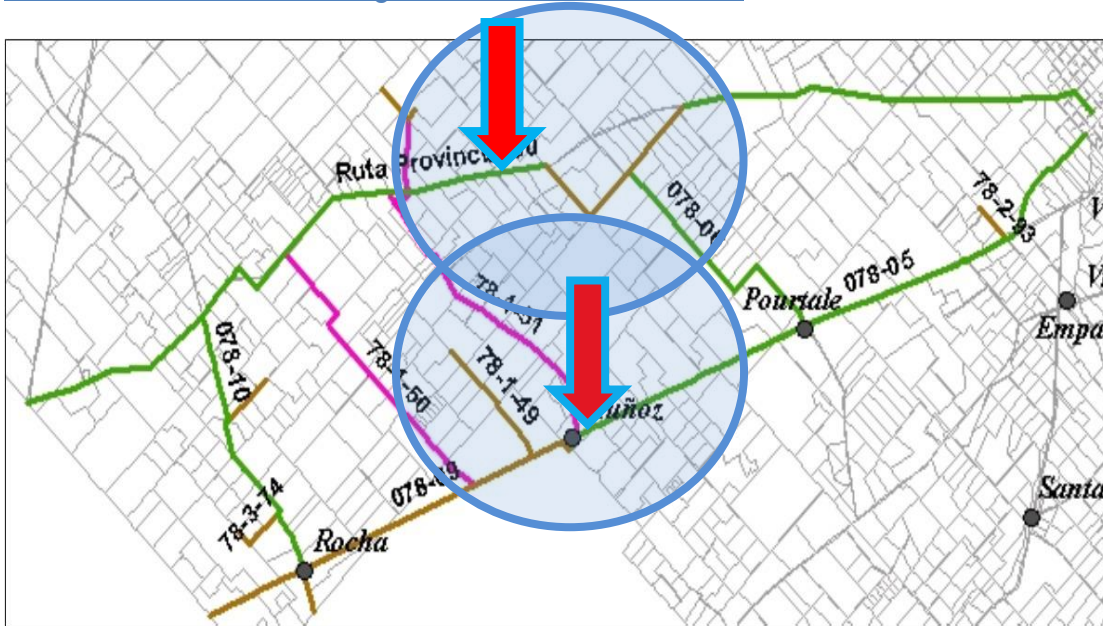
**RETROPALA MUNICIPAL:** Este equipo trabajó durante la semana en el camino 78-3-171 (Zona próxima a Hinojo). Allí se limpió una cuneta que impedía el correcto escurrimiento del agua, y se materializó una alcantarilla que mejora la condición hidráulica del lugar. Se espera para el próximo lunes poder sumar esta máquina al equipo de bacheo municipal apostado en km 319, a fin de realizar trabajos integrales en cada sector a intervenir.



# ZONA 5

EMPRESA CONTRATISTA: PRODUCCIONES INDUSTRIALES

## DISPOSICION DE EQUIPOR POR ZONA:



**MOTONIVELADORA 1:** Antes de las lluvias se concluyeron las tareas de reconformado de la ruta 60, en el tramo Olavarría – escuela 61. Posteriormente, se trasladó el equipo a estación Muñoz, en donde se desparramó el material acopiado para mejorar la transitabilidad. Además, se reconformó el camino 78-05, entre Muñoz y el cruce de las vías. Actualmente se trasladó a la zona de Rocha, donde se van a intervenir los tramos necesarios entre la estación y ruta 60, así mismo con los límites del partido.

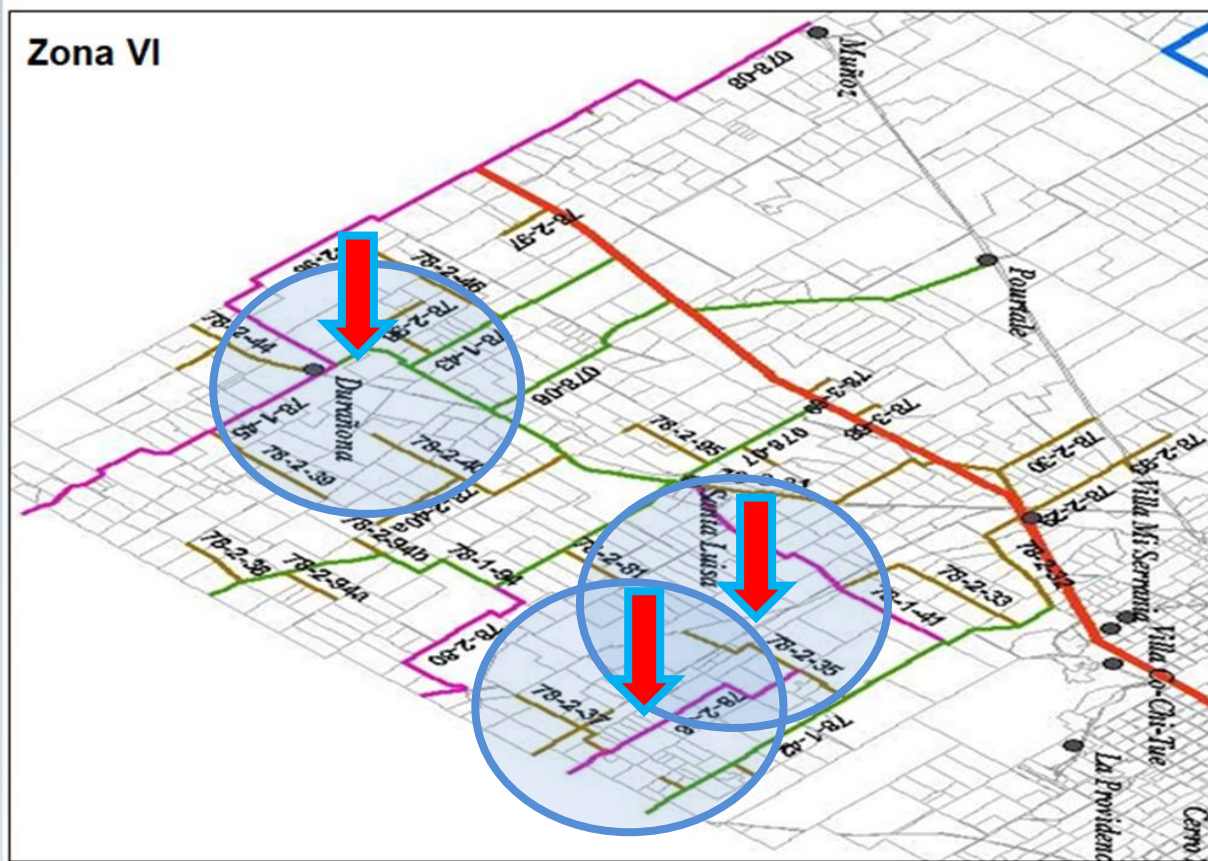




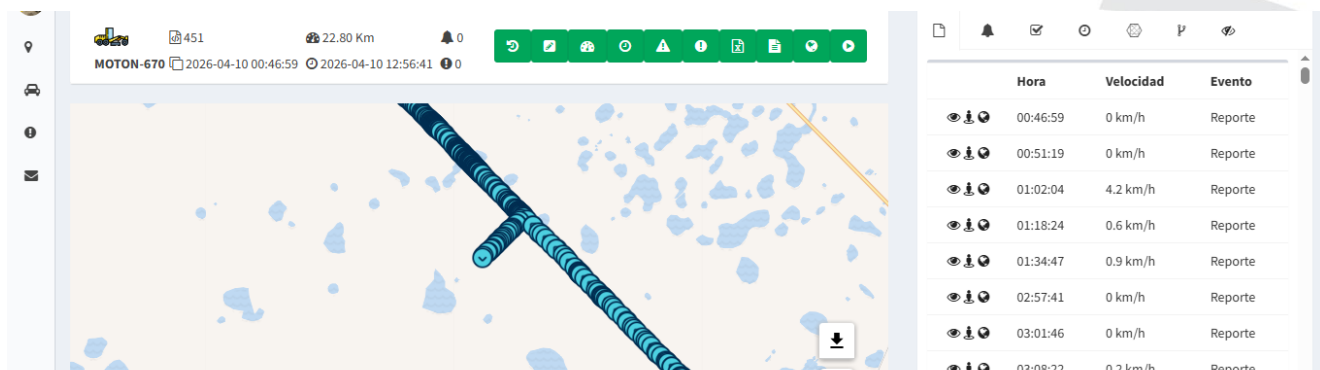
# ZONA 6

EMPRESA CONTRATISTA: SACCHI VIAL

## DISPOSICIÓN DE EQUIPOS POR ZONA:



**MOTONIVELADORA 1:** Este equipo estuvo varios días detenido por las precipitaciones y días posteriores. A lo largo de esta semana se intervino el camino 078-07 (Estación Durañona hacia las vías) y se espera esta semana poder concluir el cronograma de la zona, interviniendo el camino 78-2-44 (Desde estación Durañona hacia límite del partido); 78-1-45 (desde estación hacia El Luchador) y los transversales al acceso.





GPS

MOTON-670 2026-04-09 00:16:28 2026-04-09 23:18:14

44.17 Km

078-06

078-06

Hora	Velocidad	Evento
00:16:28	0 km/h	Reporte
00:45:58	0 km/h	Reporte
01:16:03	0 km/h	Reporte
01:46:28	0 km/h	Reporte
02:02:49	0 km/h	Reporte
02:05:47	0 km/h	Reporte
02:07:35	0 km/h	Reporte
02:16:28	0 km/h	Reporte
02:45:58	0 km/h	Reporte
03:15:58	0 km/h	Reporte
03:56:44	0.7 km/h	Reporte

**MOTONIVELADORA 2:** Este equipo previo a las lluvias pudo realizar algunos km de alteo en la zona de la calle angosta. Posterior a ello trabajó sobre el acceso a Santa y luisa y sobre el camino 78-1-94 (de Santa Luisa a La unión), reconfigurando las partes ahuelladas y tendiendo parte del material extraído.





## TAREAS ADICIONALES EN EL PARTIDO:

Como parte del plan de alteos, y en función a las condiciones climáticas que se van sucediendo, se decidió poner como intercambio de equipos una retroexcavadora sobre orugas de la empresa Sacchi Vial en el camino 78-3-38 (zona La Sobana). Allí se aportará material en un paso que separa ambos lados de una laguna, donde el invierno pasado se registraron algunas complicaciones. Este equipo estará operativo allí el día lunes, en conjunto con la motoniveladora de la zona y un camión volcador.



## LIMPIEZA, MANTENIMIENTO Y REPARACION DE ALCANTARILLAS:

### ZONA 1: EMPRESA: “San Román Claudia Susana”

En este apartado se detallan las obras ejecutadas por esta empresa en lo que respecta a la licitación vigente de reparación, limpieza y mantenimiento de alcantarillas.

Este equipo se encuentra operativo en la zona de Iturregui - Mápis. Allí se están limpiando muchas alcantarillas que se encontraban obstruidas y se comenzará a reparar las que se encuentran deterioradas. Además, se están haciendo tareas de bacheo y reemplazo de tubos rotos.



## LIMPIEZA, MANTENIMIENTO Y REPARACION DE ALCANTARILLAS:

### ZONA 2: EMPRESA: “Sacchi Vial e Hijos”

En este apartado se detallan las obras ejecutadas por esta empresa en lo que respecta a la licitación vigente de reparación, limpieza y mantenimiento de alcantarillas.

Esta semana concluyeron las actividades en el acceso a santa luisa, y en paralelo se desdobló el equipo a raíz de las abundantes precipitaciones, trabajando en simultaneo con otra retropala y camiones, abordando distintas alcantarillas rotas en la zona del camino 078-05 (Olavarría – Pourtalé). También hoy viernes comenzaron los trabajos de recambio de alcantarillas en la zona del club Durañona.





**De esta manera, la red vial del partido de Olavarría contó esta semana con 14 motoniveladoras, 5 retroexcavadoras, 4 retropalas y 6 camiones volcadores.**

Como siempre, cabe aclarar que hay sectores de la traza de un camino que no se intervendrán en tanto y en cuanto la inspección lo crea conveniente, dependiendo de su estado.

Se apela a la responsabilidad de los usuarios de la red vial que se evite circular en días de lluvia o posteriores, respetando la ordenanza 3684/14 vigente, así entre todos evitamos daños en caminos primarios, secundarios y terciarios.

La dirección queda abierta a sugerencias y atenta siempre a las reflexiones que puedan surgir en cuanto a disposición de equipos o realización de tareas, a fin de garantizar la eficiencia de recursos. Además, se recuerda que ante reclamos se puede concurrir a la oficina de obras rurales en el Municipio, o bien comunicarse telefónicamente, donde alguien de nuestro equipo lo atenderá y nos pondremos en contacto para abordar la problemática.

**Saluda atte.**

**ING. Mariano Arrignon**

DIRECTOR DE OBRAS RURALES

MUNICIPALIDAD DE OLAVARRIA

OLAVARRIA, 10 DE ABRIL de 2026.