

INFORME SEMANAL DE TAREAS

SEMANA DEL 10 AL 26 DE ENERO



DIRECCIÓN DE
OBRAS RURALES



OLAVARRÍA
MUNICIPIO

INTRODUCCIÓN

En el presente informe se detallan las tareas que se realizaron en la red vial del partido de Olavarría durante la semana en curso, y también se pueden ver en algunos casos, las tareas programadas para las siguientes semanas.

Continúan las tareas del plan de alteos iniciadas sobre fines del año pasado. Estas son coordinadas desde la dirección de obras rurales, poniendo énfasis principalmente en los caminos que se vieron más afectados durante el invierno y primavera pasados.

La mayoría de los puntos críticos están relevados, si bien hay gran cantidad de equipos trabajando en la red, las tareas son un poco más lentas, ya que los alteos requieren de un mayor número de pasadas de motoniveladora para levantar la cota de los caminos y a la vez ir generando las cunetas, para lograr un correcto escurrimiento. Además, la presencia de gran cantidad de pasto y malezas realentiza dichas tareas.

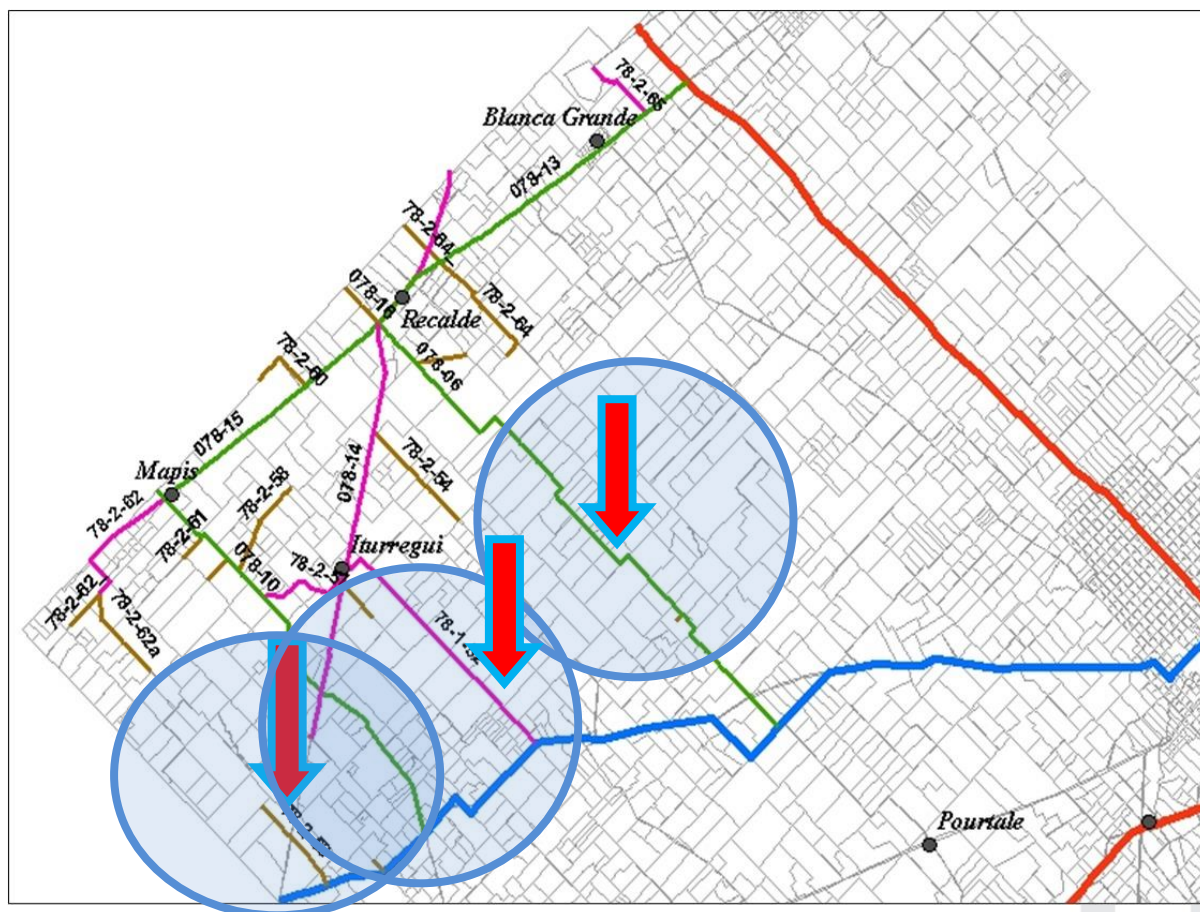
Se puede mencionar que todos los equipos que hoy se encuentran operativos en la red vial del partido de Olavarría están abocados a tareas de alteo, aprovechando las buenas condiciones para trabajar sobre las cuentas y préstamos. A su vez, se informa que conocemos el estado de algunos entoscados, con exceso de material grueso en superficie, pero es imposible trabajarlos con motoniveladora hasta que tengan la humedad necesaria para realizar un buen trabajo. El daño que se genera al intervenir los entoscados secos es irreversible, perdiendo gran cantidad de material por erosión, y volviendo rápidamente al estado antes de iniciar las tareas.



ZONA 1

- EMPRESA CONTRATISTA: Ancat SA

DISPOSICION DE EQUIPOS POR ZONA:



MOTONIVELADORA 1: Este equipo, a lo largo de estos días continuó con las tareas de bacheo en el camino 78-2-53 y 78-3-53 (San Quilco – La Pepa – Moya). Allí se están alteando los puntos más bajos con aporte de tosca, en conjunto con la retroexcavadora sobre orugas y camiones de la empresa contratada. Además, ya sobre esta semana, se trasladó el equipo a realizar tareas de bacheo y compactación en el camino 78-1-52 (Iturregui – Ruta 60).

Se espera que la próxima semana, este equipo de apoyo a la motoniveladora apostada sobre el camino 79}8-06 (La montañesa), a fin de acelerar las tareas en dicha zona, aprovechando la ventana de buen tiempo para trabajar sobre cunetas y altear caminos.



MOTONIVELADORA 2: Este equipo a lo largo de este periodo se encuentra realizando tareas de alteo en el camino 078-06 (La Montañesa). Puntualmente se encuentra en el tramo que abarca desde El Arroyito en dirección a Don Enrique. Este tramo fue muy afectado durante las precipitaciones, y se espera poder levantar la traza, generando las cunetas y garantizar el correcto escurrimiento del agua.

Como se anticipó, es una tarea lenta, que requiere de varias pasadas de motoniveladora para lograr reducir el volumen de pasto y malezas, y a su vez, ir generando las cunetas.

Como dato adicional, se dispuso de otra motoniveladora en la zona para dar celeridad a los trabajos. Se espera continuar trabajando con ambos equipos para ir mejorando la transitabilidad en la zona. La próxima semana se suma la motoniveladora de zona Iturregui para continuar con los trabajos de alteo en este camino.





TAREAS ADICIONALES EN LA ZONA:

En este apartado se irán mostrando los avances en distintos puntos de la zona en donde se comenzó a trabajar con el equipo tercerizado, cuya adjudicación corresponde a la licitación pública mencionada en informes anteriores.

El municipio cuenta con 500 horas de retroexcavadora sobre orugas, 400 horas de motoniveladora, 500 horas de camión volcador y 200 horas de compactador autopropulsado.

El plan de trabajo consiste en abordar focos de conflicto en distintos puntos de la zona, priorizando tareas hidráulicas y alteo de caminos. El listado es extenso, por lo que se ira avanzando en los lugares donde se pueda trabajar con comodidad, optimizando los recursos disponibles.

Esta semana continuaron las tareas en la zona de San Quilco, y como se mencionó también se puso en funcionamiento la motoniveladora disponible, para dar apoyo al equipo establecido en el camino 078-06 (La Montañesa).





TAREAS ADICIONALES EN LA ZONA:

Desde hace algunos días, con personal y equipos municipales se están realizando tareas hidráulicas en la zona de Mápis. Puntualmente allí se está limpiando un canal que pasa por atrás de la escuela, lugar donde este año se vieron algunas complicaciones.

La idea de este equipo es ir coordinando tareas y dando soluciones a problemas puntuales, enfocados principalmente en la hidráulica.

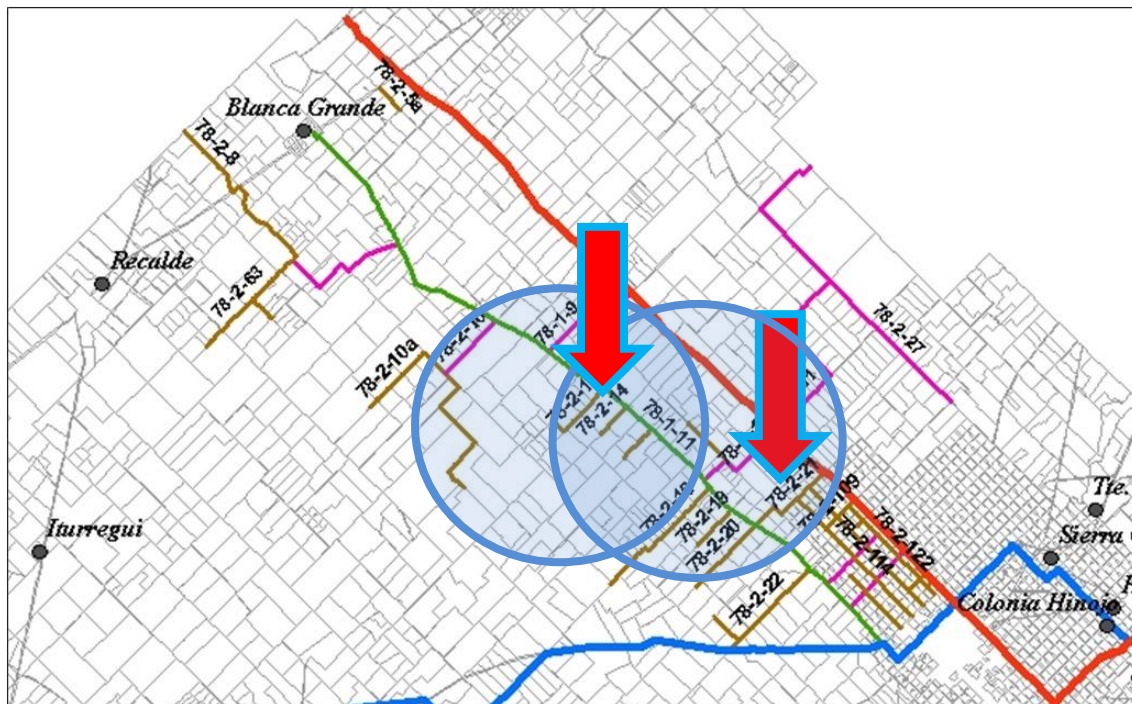
Como tarea adicional, se logró sanear un bache puntual en el camino 078-10 (cuatro Caminos a ruta 60). Se trasladó el equipo con el carretón municipal, y se aportó material para mejorar la transitabilidad. En dicho lugar se espera poder llegar con la retroexcavadora sobre orugas la próxima semana, y realizar un alteo para garantizar el escurrimiento del agua.



ZONA 2

- EMPRESA CONTRATISTA: ANCAT SA

DISPOSICION DE EQUIPOS POR ZONA:



MOTONIVELADORA 1 y 2: Estos equipos continúan trabajando en conjunto en la zona de las Piedritas. Allí se están interviniendo distintos caminos transversales a fin de ir mejorando la transitabilidad. Puntualmente se trabajó sobre el camino 78-2-13 (La Lechuza); 78-2-14 (Soto) y 78-2-15 (San Fermín). Se espera que la próxima semana continúen los trabajos en la zona.





ZONA 3

- EMPRESA CONTRATISTA: PRODUCCIONES INDUSTRIALES

DISPOSICION DE EQUIPOS POR ZONA:



MOTONIVELADORA 1: Este equipo continuo con las intervenciones en el camino 78-2-34 (Desde RN226 hacia escuela 47). Se planea permanecer ahí algunos días hasta mejorar la transitabilidad en la zona. Se están realizando tareas de alteo en los puntos críticos, y aunque cueste creerlo, todavía hay zonas de cunetas con agua y blandas, que complican dichas tareas.





MOTONIVELADORA 2: Este equipo se encuentra realizando tareas de bachee, reconformado y alteo en el camino 78-2-32 (Zona Querandíes). Allí se están reconformando las partes críticas y se está portando material estabilizado con la batea municipal. Además, se intervinieron los caminos 78-2-76 y 78-2-76a (próximos a Frontera Sur) y el camino al Salto de Piedras con la misma metodología.

También a lo largo de esta semana se trabajó sobre el camino 78-3-159 (Av. virrey Cisneros) en el tramo próximo a Frontera Sur, conformando cunetas y alteando la traza.

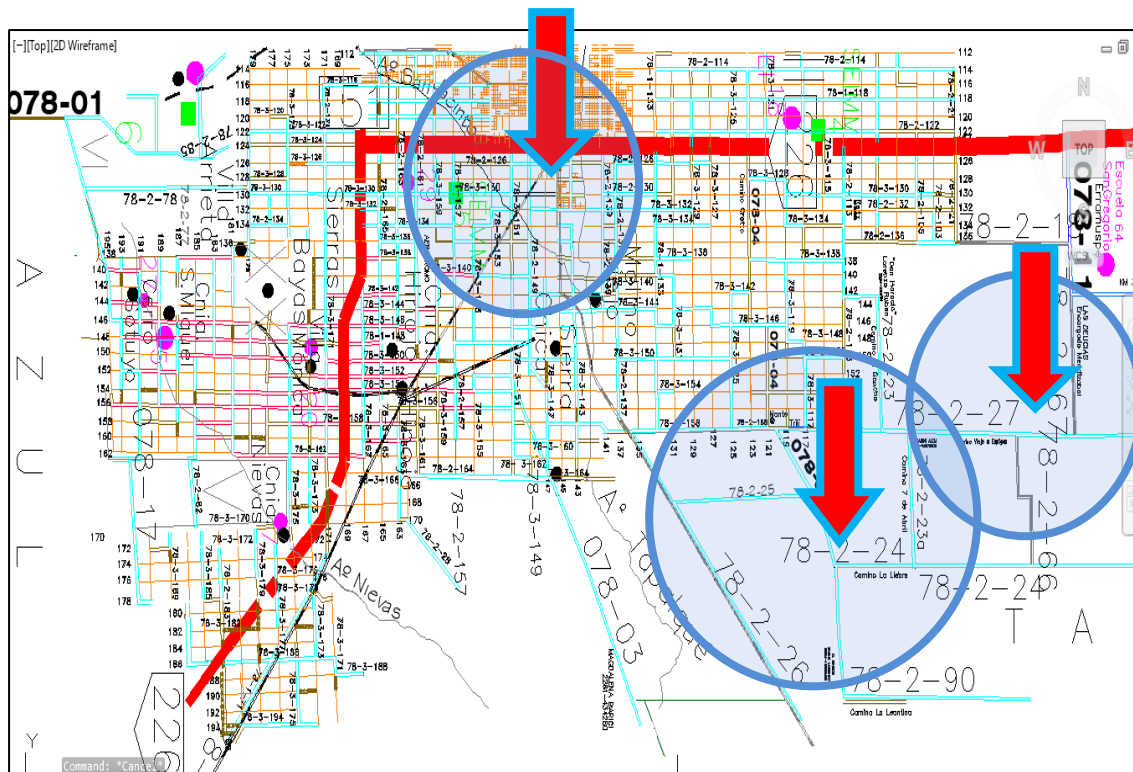




ZONA 4

- **ZONA AFECTADA A MANTENIMIENTO CON EQUIPOS MUNICIPALES y una motoniveladora de la empresa Sacchi Rubén Horacio.**

DISPOSICION DE EQUIPOS POR ZONA:



MOTONIVELADORA 1: Este equipo se encuentra en proceso de reparación. Por algunos días no va a estar operativo. Se espera la próxima semana poder continuar con el cronograma de actividades previsto.



MOTONIVELADORA 2: Este equipo continuó con las tareas en el camino 78-2-27, desde La Granja hacia El trili, con el objetivo de ir desmontando el acopio realizado meses atrás, a fin de dar altura al terraplén y mejorar el escurrimiento del agua. Se espera continuar con estas tareas en la zona hasta lograr altear los puntos bajos. A su vez también se aportó material con la batea municipal.



MOTONIVELADORA 3 (Empresa):

Este equipo continuó con las tareas de alteo y reconformado en el camino 78-2-28 (La Escocia – San Jorge). Allí se comenzó con la formación de los taludes y contra taludes de las cunetas, aportando material al camino para altear su nivel. En paralelo, se trabajó un día en el camino 78-2-26 (Feed Lot El Rincón) reconformando solo los baches puntuales.

Actualmente se encuentra trabajando en el camino 78-2-25 (Desde escuela N° 62 Campo Belgrano hacia La Rivera).

En paralelo continua el traslado de material estabilizado desde Canteras Piatti hacia el camino 78-3-151 (Unidad 27). Se espera que en los próximos días esta motoniveladora comience con las tareas de tendido y reconformado.





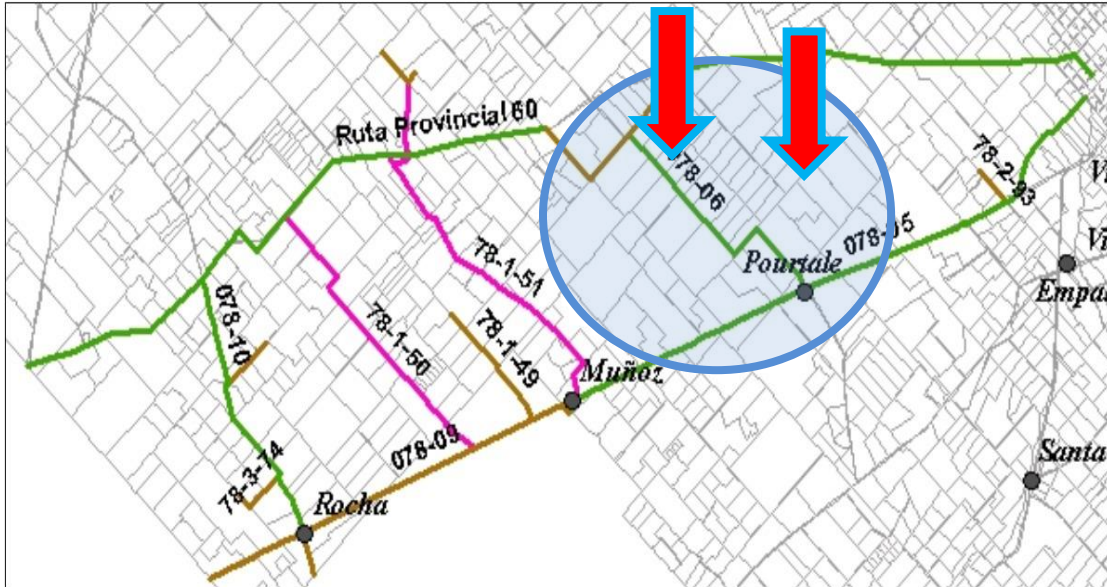
RETROEXCAVADORA MUNICIPAL: Este equipo esta semana se encuentra realizando tareas de alteo y limpieza y reconformado de cunetas en el camino 78-2-109 (Km 311 de RN 226). Allí se espera limpiar las cunetas a fin de garantizar el escurrimiento del agua y a su vez altear la traza para que en los periodos de abundantes precipitaciones no vuelva a cortar el camino. Una vez concluido, se aportará tosca para dar estabilidad al terraplén.



ZONA 5

EMPRESA CONTRATISTA: PRODUCCIONES INDUSTRIALES

DISPOSICION DE EQUIPOR POR ZONA:



MOTONIVELADORA 1: Como se informó la semana pasada, este equipo se trasladó a la zona de Pourtalé. Allí se comenzó con el alteo y reconfirmado de cunetas en el camino 078-06 (desde Ruta 60 hacia Pourtalé). En paralelo, se está trabajando en el camino 78-2-22 (18 de abril) con la misma metodología. Se espera continuar trabajando en la zona la próxima semana.

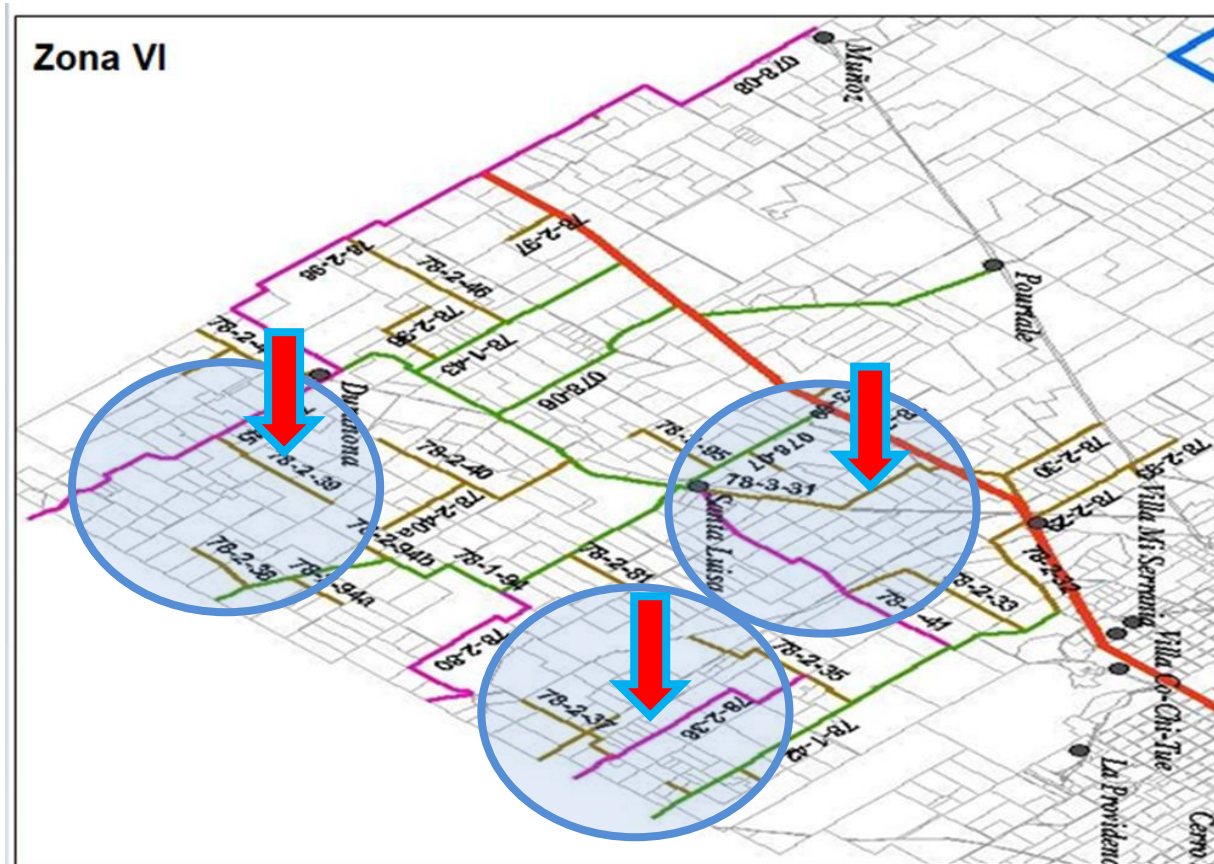




ZONA 6

EMPRESA CONTRATISTA: SACCHI VIAL

DISPOSICIÓN DE EQUIPOS POR ZONA:



MOTONIVELADORA 1: Este equipo continúa realizando tareas de alteo en el camino 78-2-39 (Bianucci). Como se viene informando, se están interviniendo los puntos que durante el invierno de abundantes precipitaciones trajeron complicaciones, por lo que son trabajos lentos pero muy necesarios.

Se espera poder concluir las tareas la próxima semana y continuar con el plan de alteos en la zona.



DIRECCIÓN DE
OBRAS RURALES



OLAVARRÍA
MUNICIPIO

MOTONIVELADORA 2: Este equipo se encuentra trabajando sobre el camino 78-2-80 (Desde La Unión hacia 16 de Julio). Allí se está alteando la traza y se están reconfirmando las cunetas. Al igual que en los otros casos, son trabajos lentos, que requieren muchas horas de máquina para mover material en cantidad y tratar de eliminar la gran cantidad de malezas. En paralelo también se está trabajando sobre las cunetas del camino 78-1-94 (Santa Luisa – La Unión) en colaboración con la retroexcavadora allí instalada.



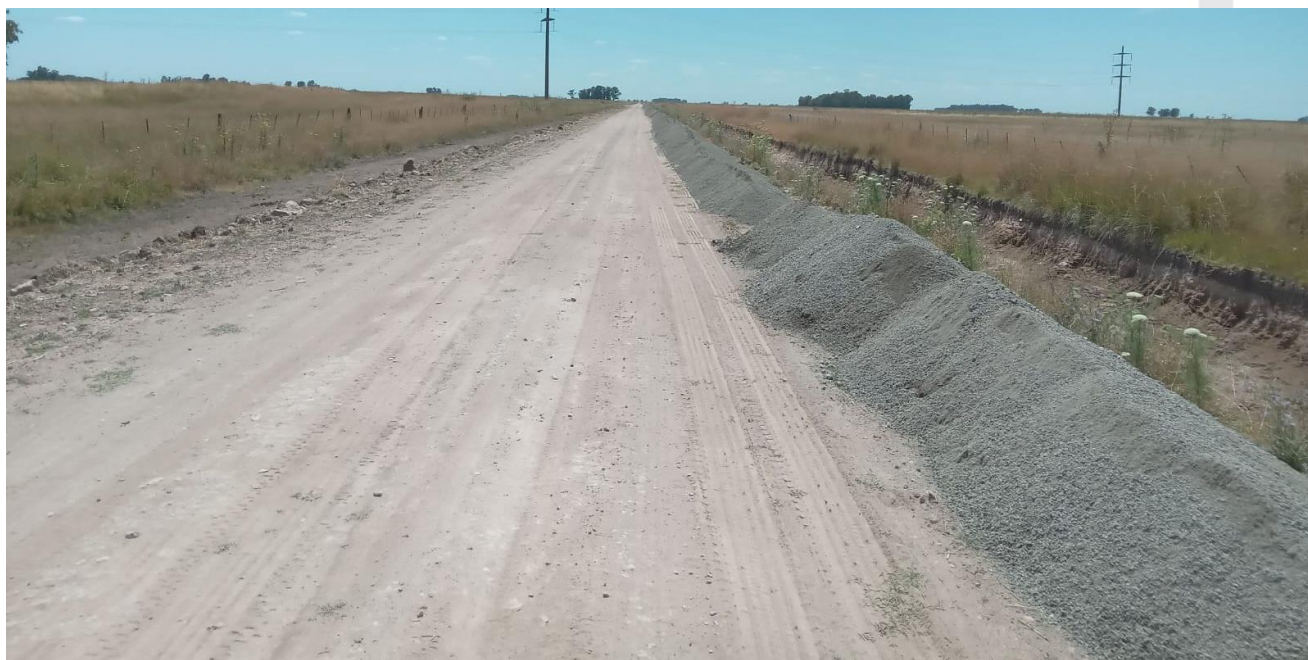
TAREAS ADICIONALES EN EL PARTIDO:

Como se anunció previamente, ya está en marcha la licitación de alquiler de camiones que tiene como objetivo mejorar la transitabilidad de la red vial del partido. A lo largo de este informe se detallaron varias actividades realizadas por la empresa adjudicataria (Atak SRL), la cual presta servicios diarios con 3 camiones volcadores tipo batea, que retiran el material de Canteras Piatti y lo distribuyen según los cronogramas de esta dirección en los distintos puntos de la red.

A lo largo de las siguientes semanas se mostrarán en este informe los distintos trabajos realizados en cada zona, hasta llegar al total de 1000 hs de equipos.

Cabe resaltar que las horas certificadas mensualmente por estos equipos son el resultado de 3 tipos de controles. El principal es la inspección de la dirección de obras rurales en cada camino, el segundo es el sistema de GPS que informa minuto a minuto posición y velocidad de los equipos, y el tercero es el parte diario, donde la empresa informa horarios de inicio y fin de cada jornada, cantidad de viajes, numero de remitos, toneladas y destino de los mismos.

Esta semana continuaron las tareas de acopio en el camino 78-3-151 (Unidad 27)



TAREAS ADICIONALES EN EL PARTIDO:

En este apartado se detallan las obras ejecutadas por la empresa LECON, adjudicataria de la licitación de alquiler de equipos.

Iniciaron las tareas de alteo y red informada de cunetas en el camino 78-1-94 (Desde estancia La Unión hacia Santa Luisa). A lo largo de las semanas se irán mostrando los avances en la obra. El objetivo es formar las cunetas para un correcto escurrimiento del agua, y a su vez altear la traza en los tramos más afectados durante el 2025.





DIRECCIÓN DE
OBRAS RURALES



OLAVARRÍA
MUNICIPIO

LIMPIEZA, MANTENIMIENTO Y REPARACION DE ALCANTARILLAS:

ZONA 1: EMPRESA: “San Román Claudia Susana”

En este apartado se detallan las obras ejecutadas por esta empresa en lo que respecta a la licitación vigente de reparación, limpieza y mantenimiento de alcantarillas.

Este equipo se encuentra operativo en la zona de Iturregui. Allí se están limpiando muchas alcantarillas que se encontraban obstruidas y se comenzará a reparar las que se encuentran deterioradas.

También se informa que la semana pasada se realizó una reunión con los vecinos de la zona, a fin de contar cual era el plan de trabajo y a su vez escuchar las distintas voces de los productores del sector, a fin de prestar atención a las tareas más urgentes, reordenar el cronograma de trabajo y lograr así la optimización de recursos.



LIMPIEZA, MANTENIMIENTO Y REPARACION DE ALCANTARILLAS:

ZONA 2: EMPRESA: “Sacchi Vial e Hijos”

En este apartado se detallan las obras ejecutadas por esta empresa en lo que respecta a la licitación vigente de reparación, limpieza y mantenimiento de alcantarillas.

Este equipo se encuentra en la zona próxima a 16 de julio. Allí se están limpiando y reparando alcantarillas dañadas en los caminos 78-2-35; 78-2-36; 78-2-37 Y 78-2-37B.

Además, se posicionaron dos nuevas filas en un punto sensible del camino, donde el agua no escurría con facilidad.





De esta manera, la red vial del partido de Olavarría contó esta semana con 13 motoniveladoras, 4 retroexcavadoras, 2 retropalas y 5 camiones volcadores.

Como siempre, cabe aclarar que hay sectores de la traza de un camino que no se intervendrán en tanto y en cuanto la inspección lo crea conveniente, dependiendo de su estado.

Se apela a la responsabilidad de los usuarios de la red vial que se evite circular en días de lluvia o posteriores, respetando la ordenanza 3684/14 vigente, así entre todos evitamos daños en caminos primarios, secundarios y terciarios.

La dirección queda abierta a sugerencias y atenta siempre a las reflexiones que puedan surgir en cuanto a disposición de equipos o realización de tareas, a fin de garantizar la eficiencia de recursos. Además, se recuerda que ante reclamos se puede concurrir a la oficina de obras rurales en el Municipio, o bien comunicarse telefónicamente, donde alguien de nuestro equipo lo atenderá y nos pondremos en contacto para abordar la problemática.

Saluda atte.

ING. Mariano Arrignon

DIRECTOR DE OBRAS RURALES
MUNICIPALIDAD DE OLAVARRIA
OLAVARRIA, 23 de enero de 2026.