

INFORME SEMANAL DE TAREAS

SEMANA DEL 01 AL 10 DE ENERO



DIRECCIÓN DE
OBRAS RURALES



OLAVARRÍA
MUNICIPIO

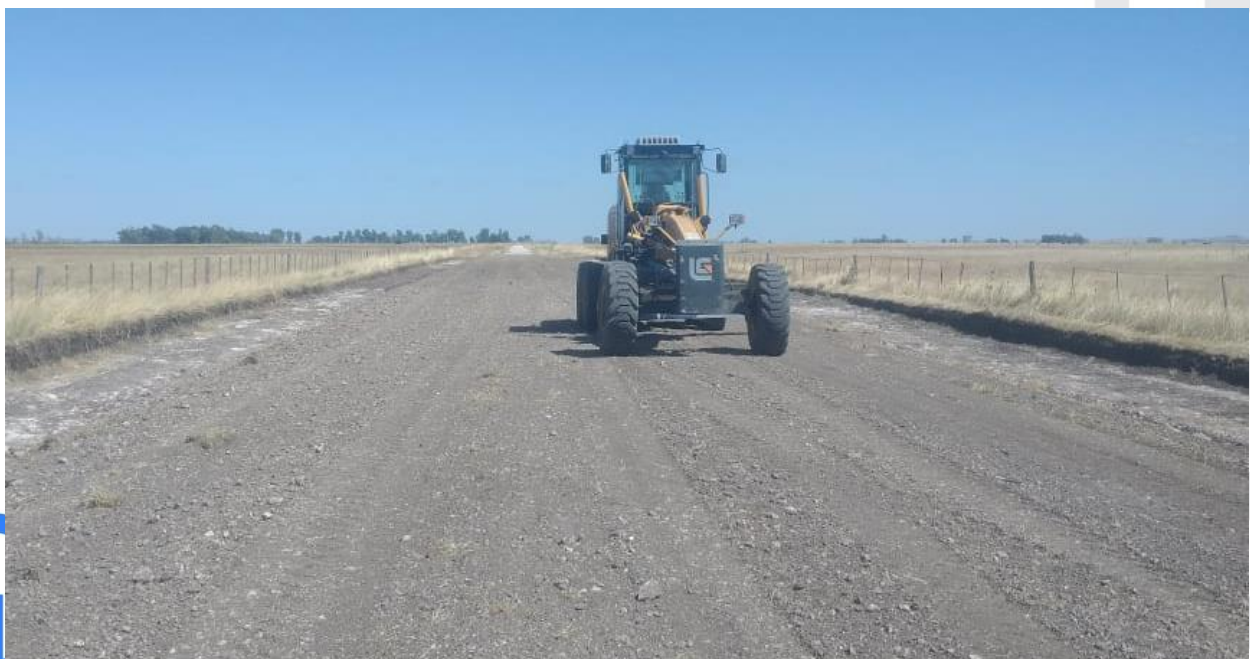
INTRODUCCIÓN

En el presente informe se detallan las tareas que se realizaron en la red vial del partido de Olavarría durante la semana en curso, y también se pueden ver en algunos casos, las tareas programadas para las siguientes semanas.

Se comenzó el año con muchas actividades, aprovechando el periodo de sequía que está atravesando el partido. Se están alteando caminos y puntos críticos que durante gran parte del 2025 fueron severamente afectados por las precipitaciones, de los cuales se irán mostrando los avances en el presente informe.

La mayoría de los puntos críticos están relevados, si bien hay gran cantidad de equipos trabajando en la red, las tareas son un poco más lentas, ya que los alteos requieren de un mayor número de pasadas de motoniveladora para levantar la cota de los caminos y a la vez ir generando las cunetas, para lograr un correcto escurrimiento. Además, la presencia de gran cantidad de pasto y malezas realentiza dichas tareas.

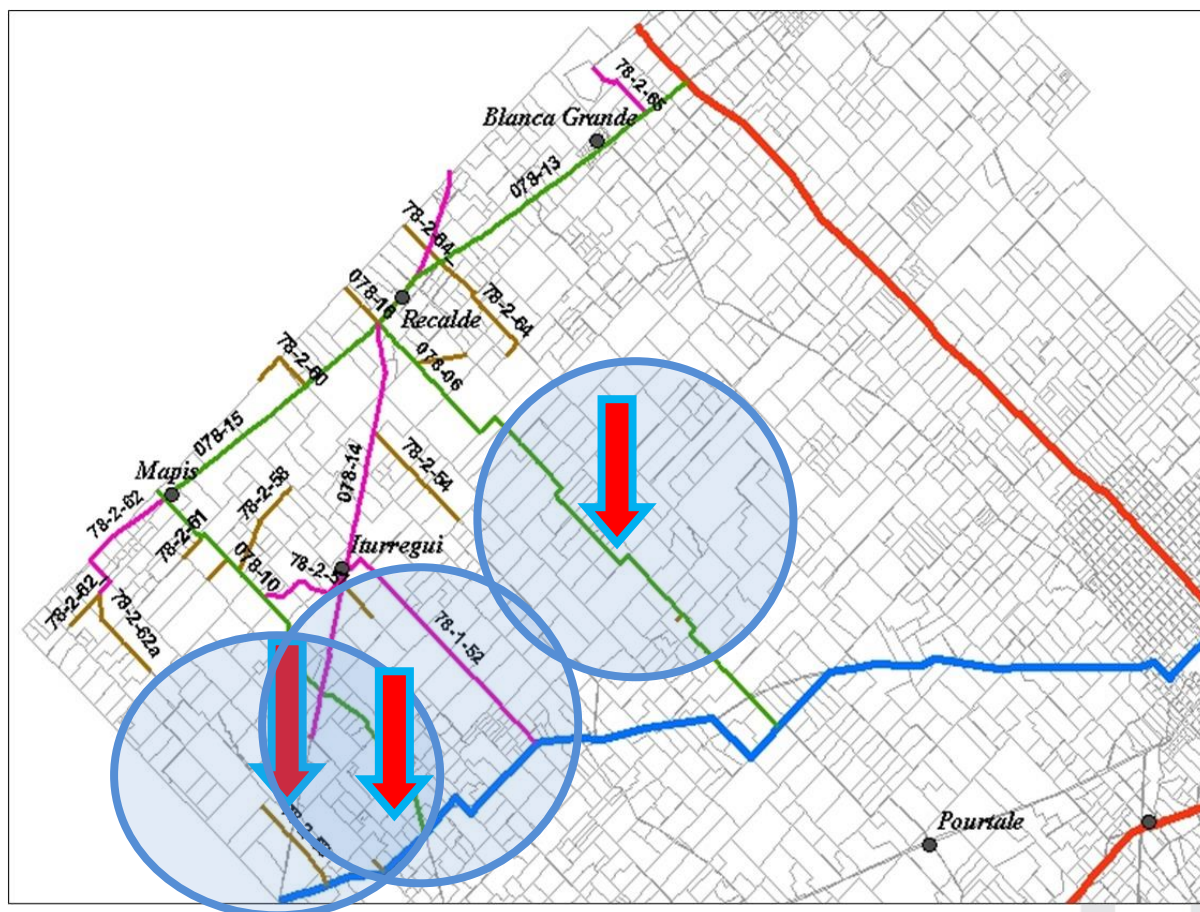
A modo informativo, se trabajó durante el fin del 2025 en conjunto con mesa agropecuaria, para definir el esquema de obras para este año, haciendo énfasis en los lugares más afectados por las precipitaciones. El listado de obras ya está definido y ya hay algunas en proceso de licitación. En la medida que se vaya avanzando se darán más detalles de las longitudes de intervención, tipo de obra y montos afectados.



ZONA 1

- EMPRESA CONTRATISTA: Ancat SA

DISPOSICION DE EQUIPOS POR ZONA:



MOTONIVELADORA 1: Este equipo, a lo largo de estos días continuó con las tareas de bacheo en el camino 78-2-53 y 78-3-53 (San Quilco – La Pepa – Moya). Allí de están alteando los puntos más bajos con aporte de tosca, en conjunto con la retroexcavadora sobre orugas y camiones de la empresa contratada. Además, se están colocando alcantarillas nuevas, se reubicaron otras y se limpiaron las existentes. Se espera esta semana poder concluir las tareas y continuar las actividades en el camino 78-1-52 (Iturregui – Ruta 60).

Como dato adicional, se realizó un relevamiento topográfico en la zona, en colaboración con la dirección de catastro, para determinar los puntos más bajos y colocar las alcantarillas donde corresponde.



MOTONIVELADORA 2: Este equipo a lo largo de este periodo se encuentra realizando tareas de alteo en el camino 078-06 (La Montañesa). Puntualmente se encuentra en el tramo que abarca desde El Arroyito en dirección a Don Enrique. Este tramo fue muy afectado durante las precipitaciones, y se espera poder levantar la traza, generando las cunetas y garantizar el correcto escurrimiento del agua.

Como se anticipó, es una tarea lenta, que requiere de varias pasadas de motoniveladora para lograr reducir el volumen de pasto y malezas, y a su vez, ir generando las cunetas.

Como dato adicional, se dispuso de otra motoniveladora en la zona para dar celeridad a los trabajos. Se espera continuar trabajando con ambos equipos para ir mejorando la transitabilidad en la zona.





TAREAS ADICIONALES EN LA ZONA:

En este apartado se irán mostrando los avances en distintos puntos de la zona en donde se comenzó a trabajar con el equipo tercerizado, cuya adjudicación corresponde a la licitación pública mencionada en informes anteriores.

El municipio cuenta con 500 horas de retroexcavadora sobre orugas, 400 horas de motoniveladora, 500 horas de camión volcador y 200 horas de compactador autopropulsado.

El plan de trabajo consiste en abordar focos de conflicto en distintos puntos de la zona, priorizando tareas hidráulicas y alteo de caminos. El listado es extenso, por lo que se ira avanzando en los lugares donde se pueda trabajar con comodidad, optimizando los recursos disponibles.

Esta semana continuaron las tareas en la zona de San Quilco, y como se mencionó también se puso en funcionamiento la motoniveladora disponible, para dar apoyo al equipo establecido en el camino 078-06 (La Montañesa).





TAREAS ADICIONALES EN LA ZONA:

Desde hace algunos días, con personal y equipos municipales se están realizando tareas hidráulicas en la zona de Mápis. Puntualmente allí se está limpiando un canal que pasa por atrás de la escuela, lugar donde este año se vieron algunas complicaciones.

La idea de este equipo es ir coordinando tareas y dando soluciones a problemas puntuales, enfocados principalmente en la hidráulica.

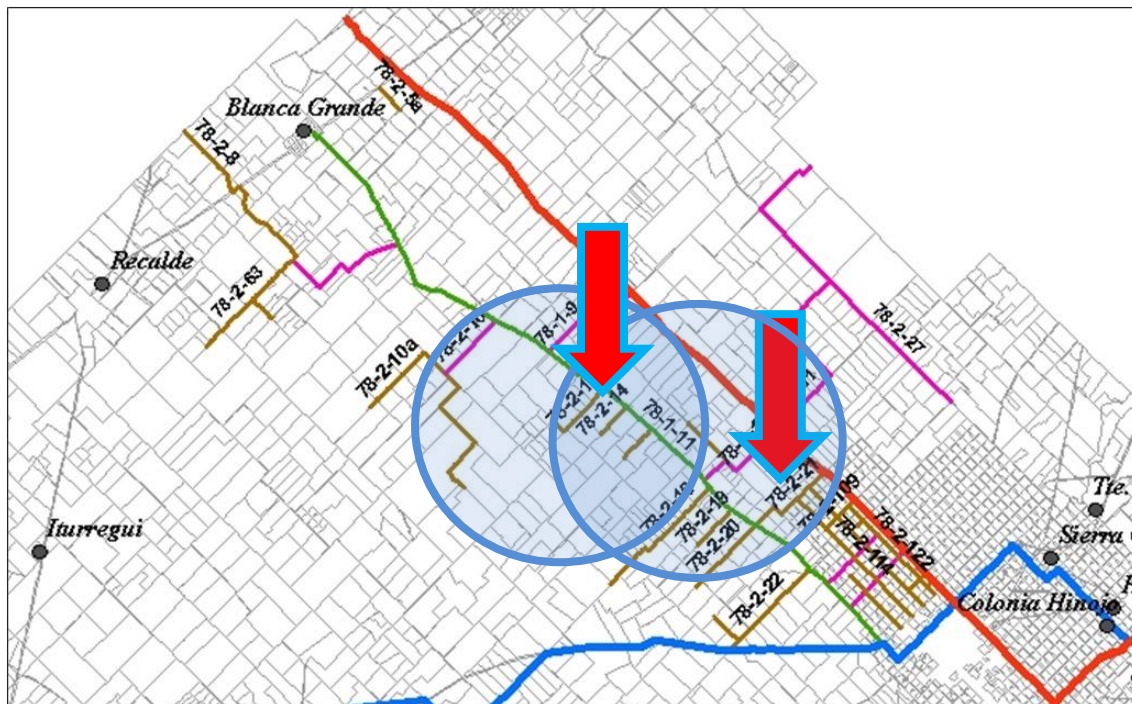
Como tarea adicional, se logró sanear un bache puntual en el camino 078-10 (cuatro Caminos a ruta 60). Se trasladó el equipo con el carretón municipal, y se aportó material para mejorar la transitabilidad. En dicho lugar se espera poder llegar con la retroexcavadora sobre orugas la próxima semana, y realizar un alteo para garantizar el escurrimiento del agua.



ZONA 2

- EMPRESA CONTRATISTA: ANCAT SA

DISPOSICION DE EQUIPOS POR ZONA:



MOTONIVELADORA 1 y 2: Estos equipos continúan trabajando en conjunto en la zona de las Piedritas. Allí se están interviniendo distintos caminos transversales a fin de ir mejorando la transitabilidad. Puntualmente se trabajó sobre el camino 78-2-13 (La Lechuza); 78-2-14 (Soto) y 78-2-15 (San Fermín). Se espera que la próxima semana continúen los trabajos en la zona.

En paralelo, se realizaron tareas de reconformado y alteo en el camino 78-2-101 (Km 314 – El Boyero) y prolongación Av. Del Valle. Allí la transitabilidad estuvo restringida hace algún tiempo, pero con estas tareas el camino ya se encuentra transitable. Se espera continuar trabajando en las próximas semanas.



DIRECCIÓN DE
OBRAS RURALES



OLAVARRÍA
MUNICIPIO

ZONA 3

- **EMPRESA CONTRATISTA: PRODUCCIONES INDUSTRIALES**

DISPOSICION DE EQUIPOS POR ZONA:



MOTONIVELADORA 1: este equipo concluyó las tareas en la zona de hinojo, más precisamente al límite con el partido de azul. Allí se realizaron tareas de alteo en el camino 78-3-186 (Cantera Negra – Darnet). Seguido de esto, se trasladó a su zona de origen (ZONA 3), donde se comenzó a intervenir el camino 78-2-34 (Desde RN226 hacia escuela 47). Se planea permanecer ahí algunos días hasta mejorar la transitabilidad en la zona.





MOTONIVELADORA 2: Este equipo concluyo las tareas de reconformado en la zona de chacras próxima a ruta 51. Se intervinieron las prolongaciones de la Av. Colon, con aporte de material para sanear baches, la prolongación de la Av. Sarmiento y caminos transversales.

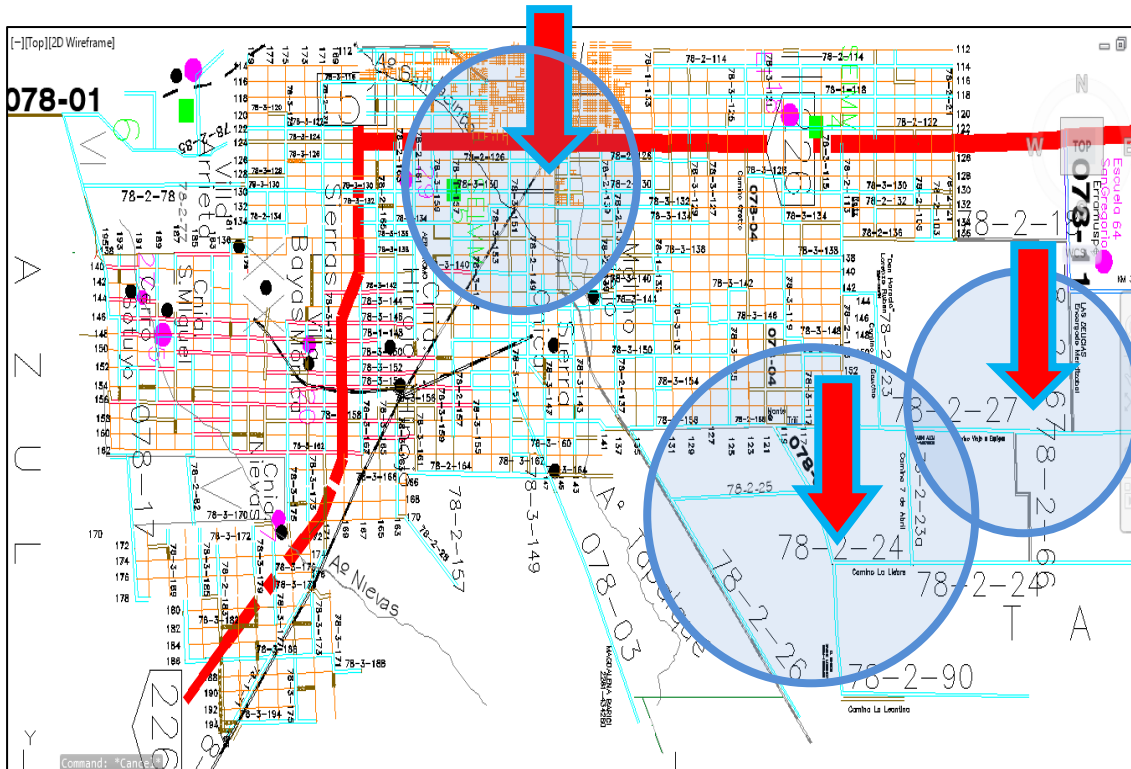
También se realizaron tareas en el camino 78-3-159 (Desde ruta 226 hacia Hauswagen) y sobre el fin de esta semana y aprovechando la humedad se intervinieron en partes los caminos 78-1-104 (Frontera Sur); 78-2-76 y 78-2-76a (Con aporte de material estabilizado transportado con la batea municipal).



ZONA 4

- ZONA AFECTADA A MANTENIMIENTO CON EQUIPOS MUNICIPALES y una motoniveladora de la empresa Sacchi Rubén Horacio.

DISPOSICION DE EQUIPOS POR ZONA:

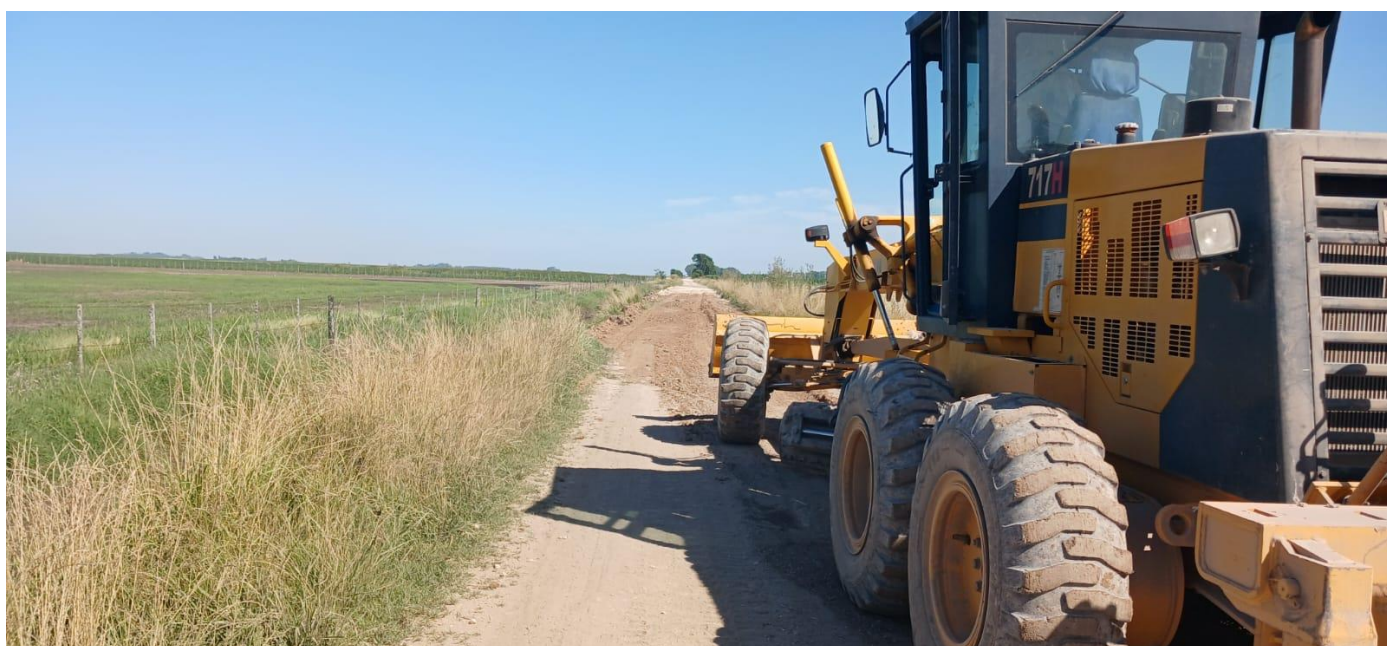


MOTONIVELADORA 1: Este equipo se encuentra en proceso de reparación. Por algunos días no va a estar operativo. Se espera la próxima semana poder continuar con el cronograma de actividades previsto.



MOTONIVELADORA 2: Este equipo continuó con las tareas de bacheo en el camino 78-2-24 (Camino de La Liebre) en conjunto con la retroexcavadora municipal y un camión utilizado por intercambio de horas de equipo. Allí se está interviniendo solo en las partes que requieren de bacheo, aportando material de un acopio existente y de extracción lateral reciente. Se espera poder terminar las tareas la próxima semana y a su vez, dejar un acopio para futuras intervenciones.

Además, sobre el fin de esta semana, se está trabajando en el camino 78-2-27, desde La Granja hacia El trili, con el objetivo de ir desmontando el acopio realizado meses atrás, a fin de dar altura al terraplén y mejorar el escurrimiento del agua.



MOTONIVELADORA 3 (Empresa):

Como se anticipó en el informe pasada, este equipo concluyó las tareas de reconformado, compactado y estabilizado en el camino 78-3-166 (Desvío de Peaje Hinojo). Allí se contaba con material acopiado proveniente de la limpieza de cuentas, que no se podía desparramar por el exceso de humedad. Ese tramo se compactó con un compactador autopropulsado y se aportó material del tipo estabilizado, proveniente del convenio vigente con Canteras Piatti.

También se realizaron tareas de alteo y reconformado en el camino 78-2-28 (La Escocia – San Jorge). Allí se comenzó con la formación de los taludes y contra taludes de las cunetas, aportando material al camino para altear su nivel. En paralelo, se trabajó un día en el camino 078-03 (Desde Miñana a La Luisa), reconformando solo los baches puntuales. Se espera que cuando terminen las demás intervenciones poder entrar y continuar alteando los puntos bajos de dicho camino.

Además, se comenzó con el plan de estabilización del camino 78-3-151 (Desde unidad penal 27 en sentido a camino del Lucero.) allí los camiones irán aportando material y la motoniveladora lo irá tendiendo cuando se acumule un volumen que justifique el movimiento del equipo.





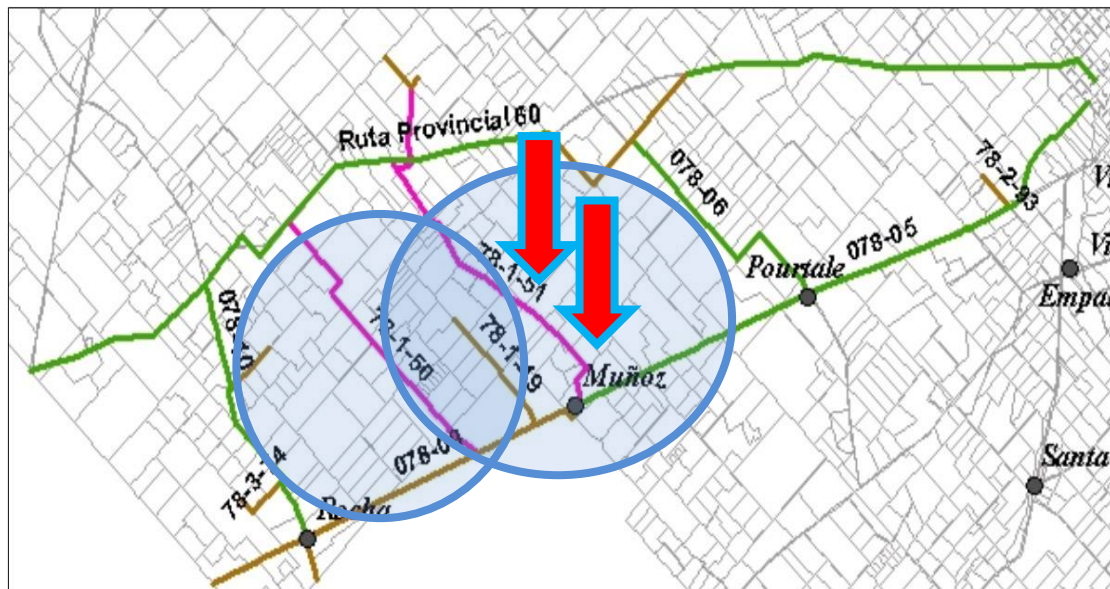
RETROEXCAVADORA MUNICIPAL: Este equipo esta semana se encuentra realizando tareas de bacheo en el camino 78-2-24 (La Liebre – Los Cocos). Allí se aprovechó un acopio existente, y además se produjo la extracción de más material para bachear la totalidad de la traza.



ZONA 5

EMPRESA CONTRATISTA: PRODUCCIONES INDUSTRIALES

DISPOSICION DE EQUIPOR POR ZONA:



MOTONIVELADORA 1: Este equipo continuó operativo en la zona Muñoz. Se trabajó sobre el camino 78-1-51 (Muñoz – El Progreso), alteando la traza en puntos donde durante el invierno se notaron algunas complicaciones y sobre el camino 78-1-50 (Muñoz – La Moderna), solo en las partes que se detectaron ahuellamientos.

Actualmente se está trasladando para la zona de Pourtalé, donde se va a trabajar sobre los caminos 078-06 (Pourtalé – R60); 78-2-22 (Camino 18 de abril) y camino 78-06 (desde Pourtalé hacia ruta 51).





EQUIPO ADICIONAL EN LA ZONA:

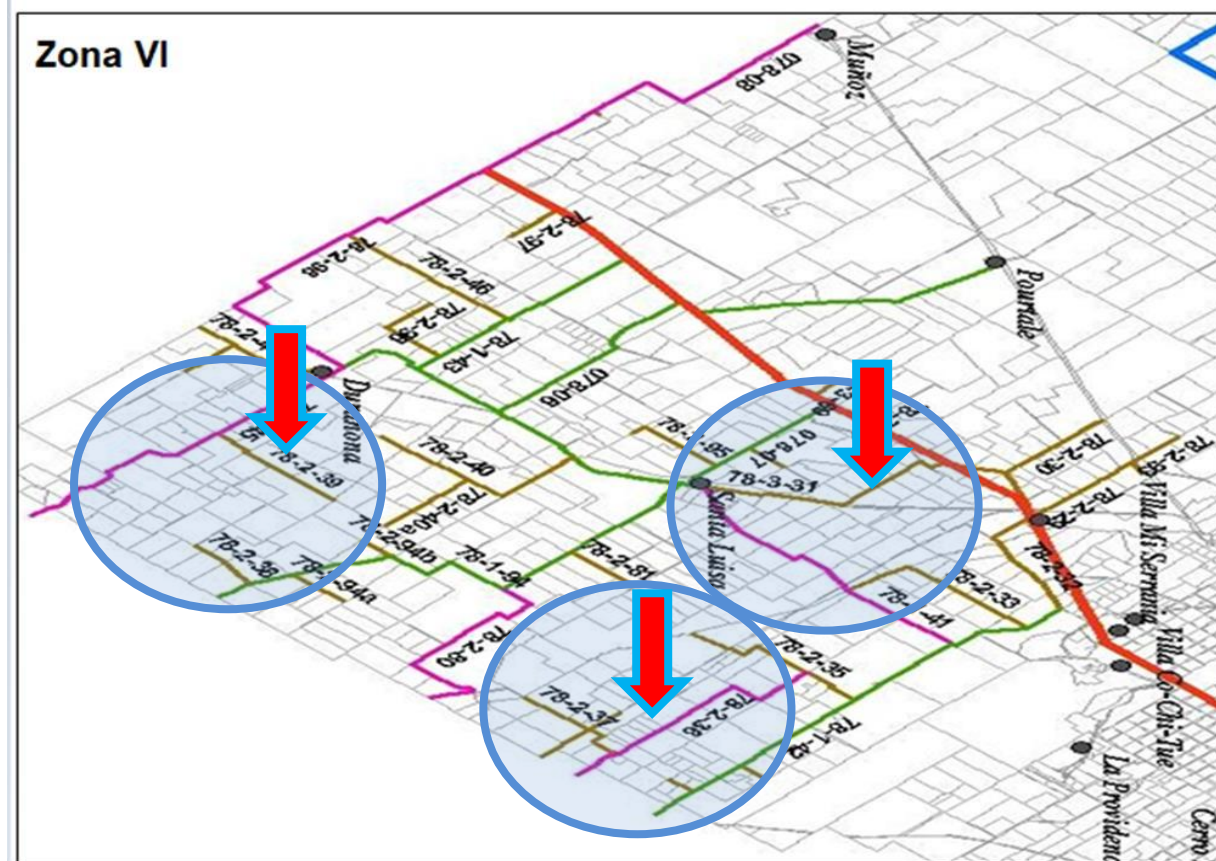
Esta semana se desdobló el equipo de alcantarillas, en la zona muñoz, donde este equipo trabajó colocando alcantarillas nuevas y reposicionando otras que impedían el libre escurrimiento del agua. A su vez, productores de la zona mejoraron sus accesos a su costo para continuar con las mejoras hidráulicas en la zona.



ZONA 6

EMPRESA CONTRATISTA: SACCHI VIAL

DISPOSICIÓN DE EQUIPOS POR ZONA:



MOTONIVELADORA 1: Este equipo se encuentra realizando tareas de alteo en el camino 78-2-39 (Bianucci). Como se viene informando, se están interviniendo los puntos que durante el invierno de abundantes precipitaciones trajeron complicaciones, por lo que son trabajos lentos pero muy necesarios.

Se espera poder concluir las tareas la próxima semana y continuar con el plan de alteos en la zona.



MOTONIVELADORA 2: Este equipo se encuentra realizando tareas de alteo en el camino 78-3-31 (Desde Ruta 51 a Santa Luisa). Este es otro de los puntos conflictivos que se relevó durante el invierno, por lo que se están aprovechando las condiciones ideales para realizar este tipo de tareas. Se espera la próxima semana concluir las actividades y comenzar a trabajar sobre el camino 78-2-80 (Desde La Unión hacia 16 de Julio)





TAREAS ADICIONALES EN EL PARTIDO:

Como se anunció previamente, ya está en marcha la licitación de camiones que tiene como objetivo mejorar la transitabilidad de la red vial del partido. A lo largo de este informe se detallaron varias actividades realizadas por la empresa adjudicataria (Atak SRL), la cual presta servicios diarios con 3 camiones volcadores tipo batea, que retiran el material de Canteras Piatti y lo distribuyen según los cronogramas de esta dirección en los distintos puntos de la red.

A lo largo de las siguientes semanas se mostrarán en este informe los distintos trabajos realizados en cada zona, hasta llegar al total de 1000 hs de equipos.

Cabe resaltar que las horas certificadas mensualmente por estos equipos son el resultado de 3 tipos de controles. El principal es la inspección de la dirección de obras rurales en cada camino, el segundo es el sistema de GPS que informa minuto a minuto posición y velocidad de los equipos, y el tercero es el parte diario, donde la empresa informa horarios de inicio y fin de cada jornada, cantidad de viajes, numero de remitos, toneladas y destino de los mismos.

Esta semana se hicieron trabajos en el camino 78-3-151 (Unidad 27); 78-2-163 (Desvio de peaje Hinojo hacia Hospital).



TAREAS ADICIONALES EN EL PARTIDO:

En este apartado se detallan las obras ejecutadas por la empresa LECON, adjudicataria de la licitación de alquiler de equipos.

Esta semana se relevó un tramo del camino 78-1-94 (Desde estancia La Unión hacia Santa Luisa). Allí se planea realizar un alteo en un punto donde se registra ausencia de cunetas que garanticen el escurrimiento del agua, y a su vez, dar altura a la traza. Se espera estar trabajando la próxima semana en dicho lugar.



LIMPIEZA, MANTENIMIENTO Y REPARACION DE ALCANTARILLAS:

ZONA 1: EMPRESA: “San Román Claudia Susana”

En este apartado se detallan las obras ejecutadas por esta empresa en lo que respecta a la licitación vigente de reparación, limpieza y mantenimiento de alcantarillas.

Este equipo concluyó las tareas de bacheo en la zona de Blanca Grande, y está emprendiendo camino hacia la zona de Iturregui. Allí hay varias alcantarillas por hacer, limpiar y reparar. En la medida que se registren los avances de obra se irán informando.



LIMPIEZA, MANTENIMIENTO Y REPARACION DE ALCANTARILLAS:

ZONA 2: EMPRESA: “Sacchi Vial e Hijos”

En este apartado se detallan las obras ejecutadas por esta empresa en lo que respecta a la licitación vigente de reparación, limpieza y mantenimiento de alcantarillas.

Este equipo se encuentra en la zona próxima a 16 de julio. Allí se están limpiando y reparando alcantarillas dañadas en los caminos 78-2-35; 78-2-36; 78-2-37 Y 78-2-37B.

Además, se posicionaron dos nuevas filas en un punto sensible del camino, donde el agua no escurría con facilidad.





De esta manera, la red vial del partido de Olavarría contó esta semana con 11 motoniveladoras, 3 retroexcavadoras, 2 retropalas y 6 camiones volcadores.

Como siempre, cabe aclarar que hay sectores de la traza de un camino que no se intervendrán en tanto y en cuanto la inspección lo crea conveniente, dependiendo de su estado.

Se apela a la responsabilidad de los usuarios de la red vial que se evite circular en días de lluvia o posteriores, respetando la ordenanza 3684/14 vigente, así entre todos evitamos daños en caminos primarios, secundarios y terciarios.

La dirección queda abierta a sugerencias y atenta siempre a las reflexiones que puedan surgir en cuanto a disposición de equipos o realización de tareas, a fin de garantizar la eficiencia de recursos. Además, se recuerda que ante reclamos se puede concurrir a la oficina de obras rurales en el Municipio, o bien comunicarse telefónicamente, donde alguien de nuestro equipo lo atenderá y nos pondremos en contacto para abordar la problemática.

Saluda atte.

ING. Mariano Arrignon

DIRECTOR DE OBRAS RURALES

MUNICIPALIDAD DE OLAVARRIA

OLAVARRIA, 9 de Enero de 2026.