

INFORME SEMANAL DE TAREAS

SEMANA DEL 21 DE NOV. AL 9 DE DICIEMBRE

DIRECCIÓN DE
OBRAS RURALES



OLAVARRÍA
MUNICIPIO

INTRODUCCIÓN

En el presente informe se detallan las tareas que se realizaron en la red vial del partido de Olavarría durante la semana en curso, y también se pueden ver en algunos casos, las tareas programadas para las siguientes semanas.

Nuevamente las precipitaciones son protagonistas en el mes de noviembre, registrándose milimetrajes que superan en algunos casos los 100 mm. Como siempre se informa, la reiteración de las lluvias obliga constantemente a modificar los cronogramas, en función de los lugares donde se puede acceder para realizar las mejoras.

Puntualmente esta semana se han visto varios signos de recuperación en la red vial del partido de Olavarría. Todavía queda mucho trabajo por delante, debido a que el invierno y la primavera no permitieron hacer tareas de calidad ni mejoras sustanciales, pese a que hubo muchos equipos trabajando durante todo el año.

Otra de las cuestiones a destacar en este informe es la creación de acopios de tosca en distintos puntos del partido. Esto nos permite avanzar con algunos bacheos, ahorrando costos de transporte y optimizando recursos. Entre los más importantes podemos mencionar el acopio de Recalde, el de Muñoz, el de Santa Luisa (Sobre camino 78-1-41) el de la zona de la Sobana, el de Ruta 60 frente a San Quilco, entre otros.

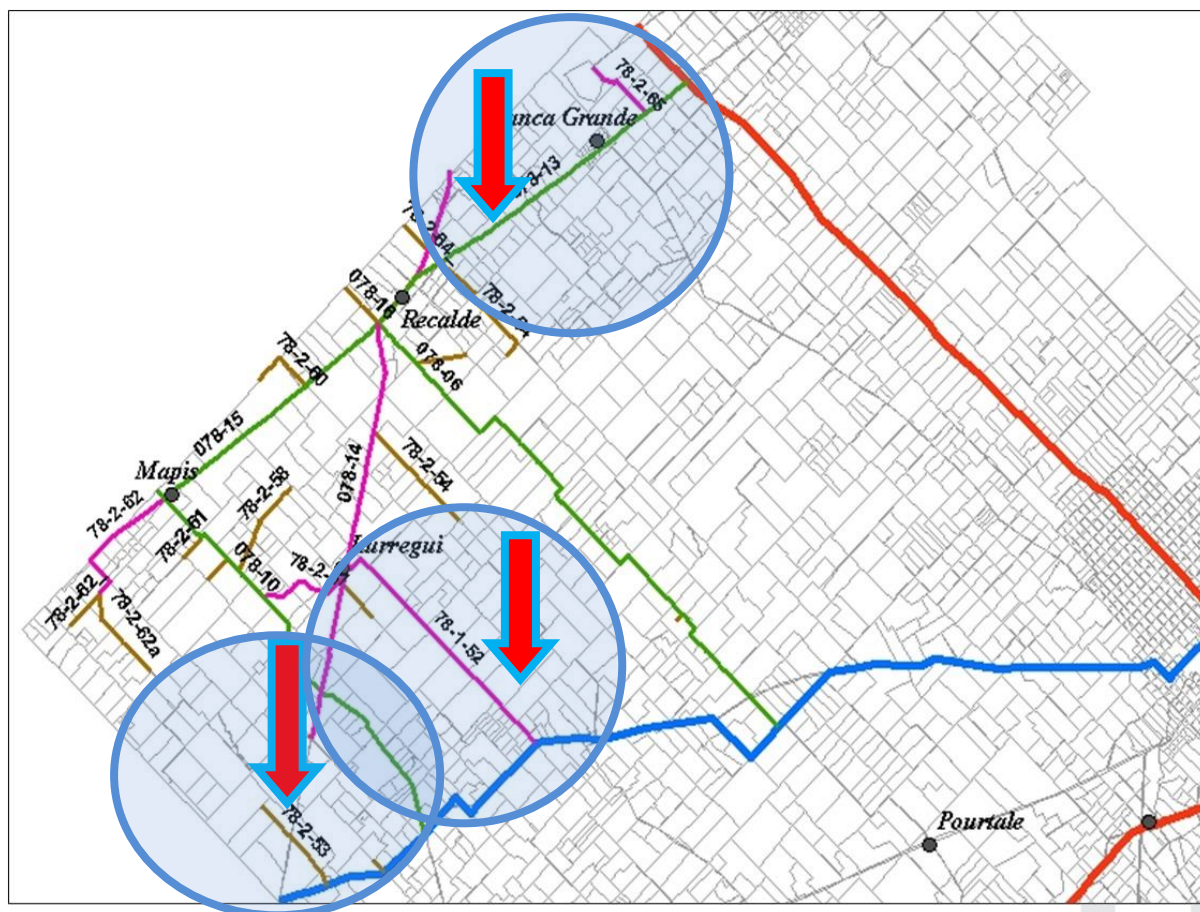
Esta semana estuvieron todos los equipos disponibles operativos, y sumado a esto, también los dos equipos de mantenimiento de alcantarillas y los dos equipos de retroexcavadoras y camiones adicionales.



ZONA 1

- EMPRESA CONTRATISTA: Ancat SA

DISPOSICION DE EQUIPOS POR ZONA:



MOTONIVELADORA 1: Este equipo, esta semana se encuentra realizando tareas de bacheo y reconformado en el camino 78-2-53 (San Quilco – La Pepa). Recordamos que al igual que la semana anterior, se está trabajando en conjunto con un equipo de retroexcavadora sobre orugas y camión volcador, realizando distintas tareas de bacheo en la zona.

Se espera la próxima semana poder continuar los trabajos iniciados en el camino 78-1-52 (Iturregui – Ruta 60) y realizar con el mismo equipo de bacheo la recomposición de un tramo de la ruta 60, a la altura del progreso.



MOTONIVELADORA 2: Este equipo a lo largo de este periodo realizó tareas de reconformado en el camino 078-13 (Recalde – Blanca Grande). Solo se intervino la traza en los tramos donde se detectaron ahuellamientos y baches.

También se trabajó por tramos en los caminos 78-1-11 (226 vieja hasta cruce km 358) y camino 78-2-5b (bajada km 358) solo en unos tramos puntuales.

Entre otras intervenciones, se trabajó sobre la continuación del camino 78-1-11 (Di Salvo – Blanca Grande) y el camino 078-15 (Recalde - Mápis en los primeros 8 km)

También se realizó un trabajo integral, en conjunto con la delegación de Recalde en el camino 78-2-89 (Las 4 naciones) donde se aportó tosca del acopio de Recalde, con equipos municipales.



TAREAS ADICIONALES EN LA ZONA:

En este apartado se irán mostrando los avances en distintos puntos de la zona en donde se comenzó a trabajar con el equipo licitado, cuya adjudicación corresponde a la licitación pública mencionada en informes anteriores.

El municipio cuenta con 500 horas de retroexcavadora sobre orugas, 400 horas de motoniveladora, 500 horas de camión volcador y 200 horas de compactador autopropulsado.

El plan de trabajo consiste en abordar focos de conflicto en distintos puntos de la zona, priorizando tareas hidráulicas y alteo de caminos. El listado es extenso, por lo que se ira avanzando en los lugares donde se pueda trabajar con comodidad, optimizando los recursos disponibles.

A lo largo de estas semanas se trabajó en un bacheo en el camino 078-1-52 (Iturregui – Ruta 60) y ya a principios de esta semana se trasladó todo el equipo a San Quilco, para abordar de manera integral varios baches en distintos caminos cercanos.

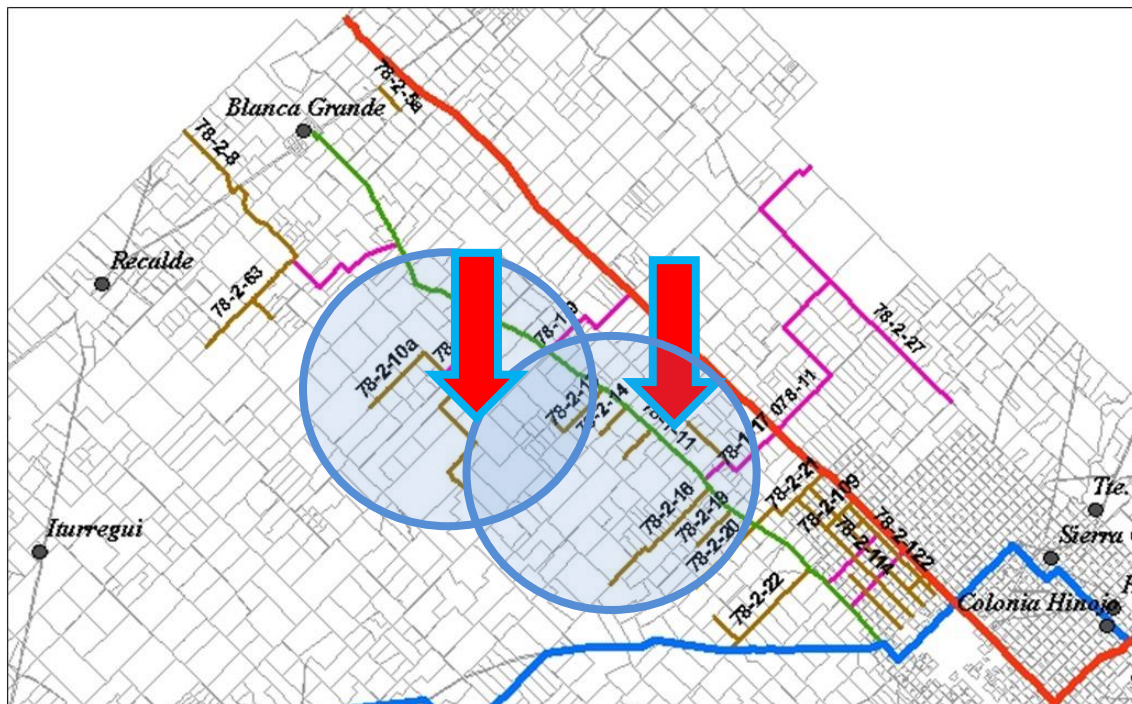




ZONA 2

- EMPRESA CONTRATISTA: ANCAT SA

DISPOSICION DE EQUIPOS POR ZONA:



MOTONIVELADORA 1 y 2: Durante este periodo, este equipo al igual que el otro de la misma zona, están trabajando en conjunto en distintos tramos del camino 78-1-11 (226 vieja). Un dato importante, es que se pudo altear en dos tramos esta traza, uno a la altura de las piedritas, y otro a la altura del Haras Blanca Chica. Son tareas que requieren tiempo, pero que son sumamente necesarias. Se espera la próxima semana continuar con las intervenciones en la zona, no solo de la 226 vieja, sino que también comenzar con las intervenciones transversales.

El cronograma contempla la intervención de varios caminos transversales la próxima semana, como el 78-2-10 en sus dos tramos (Parque Eólico), el 78-2-13, el 78/2/14 y el 78/2/15 (Zona san Fermín / las Piedritas / La Lechuza)



TAREAS ADICIONALES EN LA ZONA: Se concluyeron las tareas en el camino 78-1-11 (226 vieja) a la altura de la escuela N° 34 paraje Las Piedritas. Allí existía un pantano, cuyo origen de agua provenía desde las napas, brotando en forma de manantial. Se habían hecho algunos trabajos para sanearlo, pero ante los elevados niveles freáticos, el problema persistía. Es por eso que en ese tramo se decidió altear el terraplén con material de las cunetas, que a su vez obstruye de manera significativa el escurrimiento del agua. Posteriormente, se tendiera y se terminara la capa de rodamiento con material estabilizado.

Al día de la fecha se espera poder desparramar con motoniveladora el material acopiado. Aún queda mucho trabajo por hacer en el sector, los grandes volúmenes de suelo son difíciles de mover en poco tiempo y se consumen muchas horas de equipos.

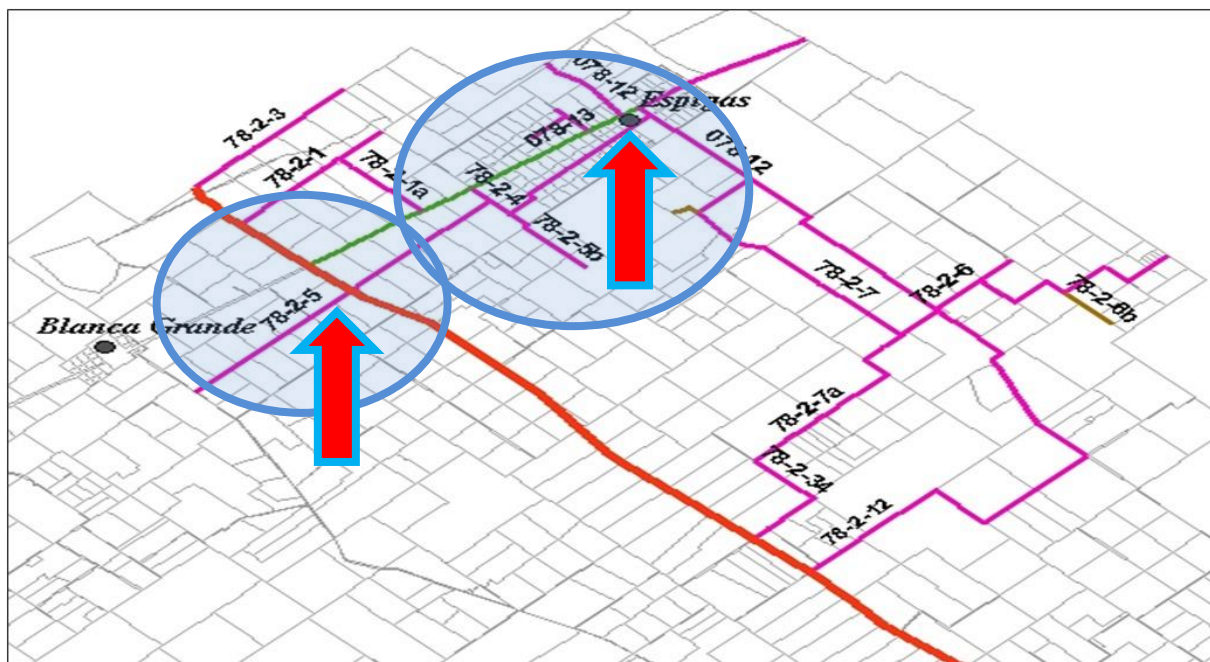
También se relevaron alcantarillas de acceso a establecimientos, encontrándose muchas de ellas mal posicionadas o en mal estado.



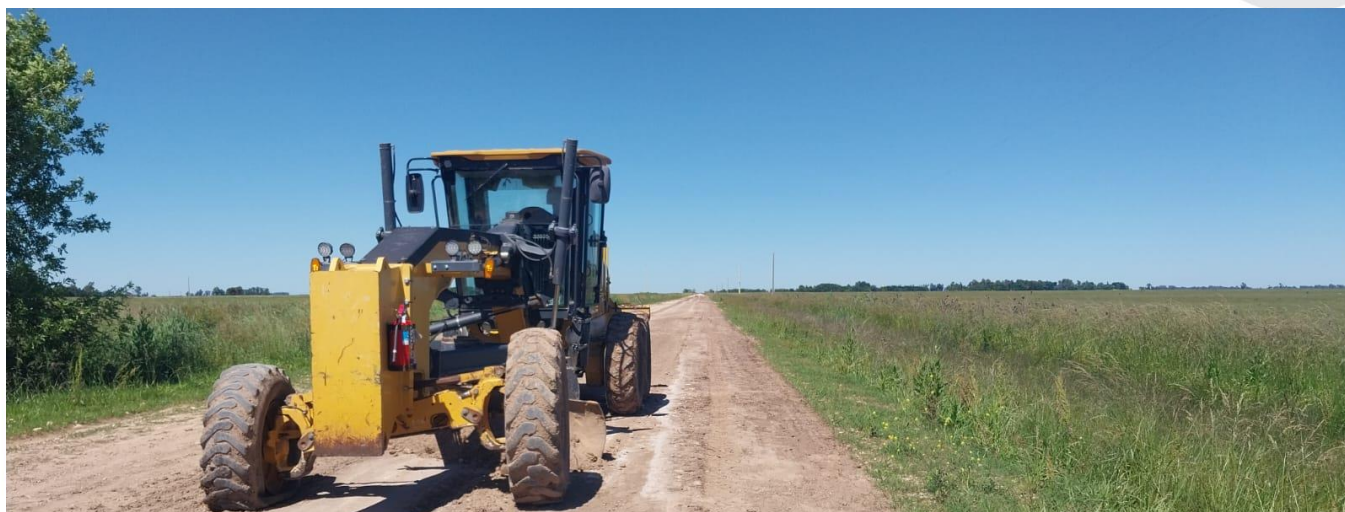
ZONA 3

- EMPRESA CONTRATISTA: PRODUCCIONES INDUSTRIALES

DISPOSICION DE EQUIPOS POR ZONA:



MOTONIVELADORA 1: Este equipo continuo con las intervenciones parciales en toda la zona 3, en la localidad de Espigas y alrededores. La última semana de noviembre se intervino el acceso a la localidad, y algunos caminos que habían sufrido ahuellamiento como el 078-12 (Hacia el arroyo las flores). Esta semana el equipo se trasladó al taller para realizar mantenimiento. Se espera la próxima semana estar operativo y abordar los caminos próximos a estancia Las Rosas (78-2-34 y 78-2-7a)



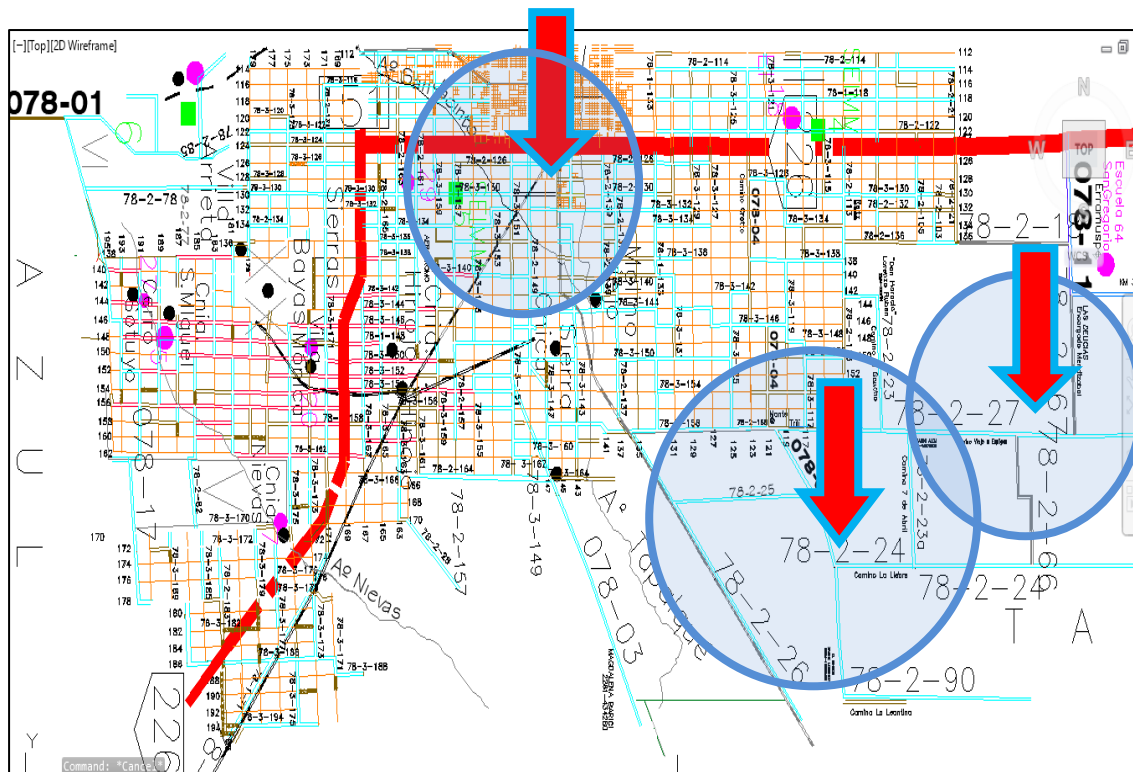
MOTONIVELADORA 2: Este equipo a lo largo de este periodo estuvo realizando tareas de reconformado en la zona próxima a L´Amalí y 16 de julio. Puntualmente en los caminos 78-2-35; 78-2-36; 78-2-37 y 78-2-37b. Allí se trabajó aportando material para sanear pantanos, y se continuo con las tareas ya iniciadas de alteo, desparramando el material extraído desde las cunetas. Se espera seguir avanzando esta semana para mejorar la transitabilidad de la zona.



ZONA 4

- ZONA AFECTADA A MANTENIMIENTO CON EQUIPOS MUNICIPALES y una motoniveladora de la empresa Sacchi Rubén Horacio.

DISPOSICION DE EQUIPOS POR ZONA:



MOTONIVELADORA 1: Este equipo realizó tareas de reconformado en el camino 078-11 (Bajada km 319 lado Santa Elena). También se comenzaron las tareas de alteo en el camino 78-2-27 (Camino viejo a espigas zona La granja – El Trili). Además, se conformó el camino 078-11 hasta la zona de Quelamaito, y se saneó un pantano a la altura de Santa Elena con material estabilizado proveniente de Canteras Piatti. Este equipo trabajó todo el fin de semana y se espera esta semana terminar las tareas y comenzar a bajar para la zona del Paso López.



MOTONIVELADORA 2: Este equipo volvió realizó tareas de reconformado del camino 78-2-101, en conjunto con un camión volcador y la retroexcavadora municipal. El mismo se encontraba intransitable, pero con el aporte de tosca y algunos trabajos hidráulicos con la retroexcavadora se está recuperando. Aún quedan unos días de trabajo para volver a habilitarlo, pero se pudo avanzar bastante, pese a las reiteradas precipitaciones.



MOTONIVELADORA 3 (Empresa):

Este equipo a lo largo de este trabajó en el reconformado de la Av. Pellegrini norte, desde la planta urbana hasta sierra Chica. Además, se trabajó sobre el camino 78-3-144 (Desvío de camiones de Sierra Chica) y camino de acceso a E-Grain. En todos estos lugares se aportó material estabilizado para mejorar la transitabilidad.

Actualmente se encuentra trabajando en el camino 78-3-151 (Unidad 27) a fin de continuar las tareas iniciadas de alteo y reconformado. Se espera continuar en la zona y poder terminar las tareas esta semana, para comenzar a estabilizar dicho camino.





RETROEXCAVADORA MUNICIPAL: Este equipo se encuentra operativo en la zona del camino 78-2-101 (Km 314 hacia 226 vieja). Allí las condiciones de trabajo realmente son difíciles, el camino estuvo complicado gran parte del año, con mucho exceso de agua en cunetas y en partes de la calzada, lo que dificultaba el ingreso tanto de motoniveladoras como de camiones con material.

Actualmente la retroexcavadora municipal se encuentra haciendo dos tipos de tareas. Una de ellas es hacer un acopio de tosca sobre la prolongación de Av. del Valle, para que se vaya secando y así aportarla en los pantanos del km 314. También, se va trabajando en el desagote de los pantanos, a fin de que una vez que escurra el agua poder sanearlos con material seco. Se espera poder dar transitabilidad en la zona con el correr de los días.

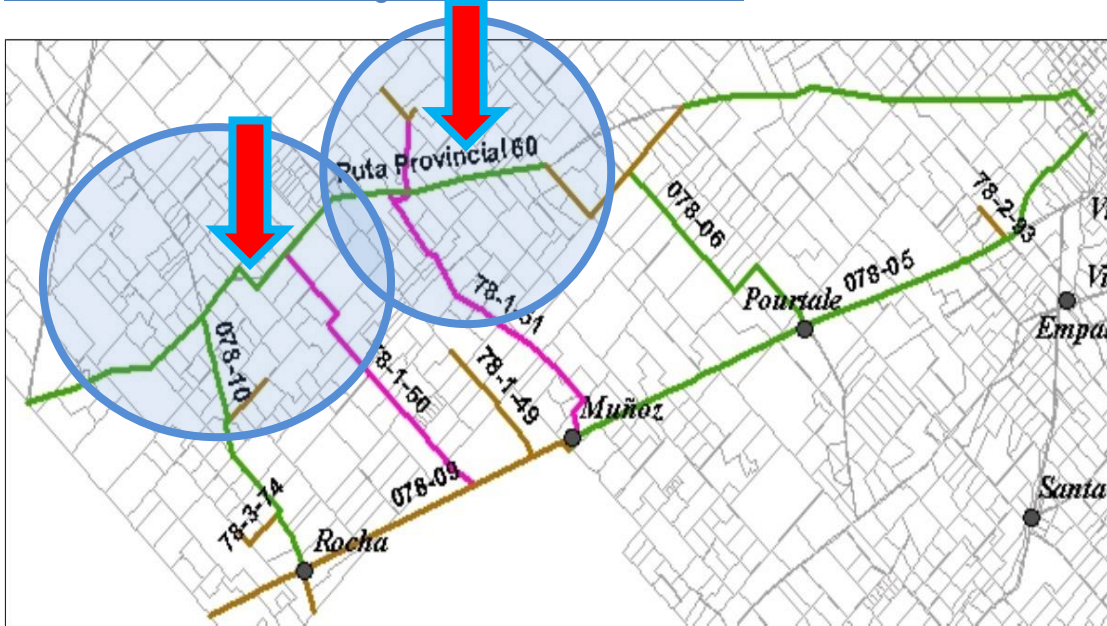




ZONA 5

EMPRESA CONTRATISTA: PRODUCCIONES INDUSTRIALES

DISPOSICION DE EQUIPOR POR ZONA:



MOTONIVELADORA 1: Este equipo a lo largo de este periodo se encontró operativo en la zona Muñoz. Se trabajó sobre el camino principal (078-05) en la zona de obra, desparramando el material extraído para altear el camino. Además, se trabajó sobre el camino 78-2-50 (Torres) y sobre el camino 78-1-49 (Spina) en conjunto con equipos adicionales para sanear los pantanos existentes, aportando material de los acopios realizados con anterioridad. Se espera esta semana trabajar sobre el camino 78-1-51 (Muñoz – El Progreso) y la próxima semana trabajar sobre el camino 78-1-50 (Muñoz – La Moderna).

Otra de las tareas que se realizó con este equipo fue el saneamiento de pantanos en el camino 078-06 (Pourtalé – Ruta 60)





EQUIPO ADICIONAL EN LA ZONA: OBRA MUÑOZ ROCHA (Tercer Tramo)

Semanas atrás iniciaron las tareas en un sector del camino 078-05 (Muñoz Rocha). Recordamos que hace algunos años se había realizado la obra que abarcaba dos tercios de este tramo, por lo que el tercio restante que quedo sin intervenir y trajo algunas complicaciones con las intensas precipitaciones de principio de año. Es por esto que se decidió avanzar con la obra de mejoras, y hacerlo con intercambio de horas de mantenimiento.

El objetivo consiste en garantizar el correcto escurrimiento del agua y canalizarla hacia los puentes existentes. Además, se altea la traza del camino con tosca para mejorar la circulación. Por el momento solo interviene como equipo adicional la retroexcavadora.

En este apartado se irán mostrando los avances, y se mencionara la intervención de los demás equipos.

Como parte de estos trabajos, ya se cuenta con un gran volumen de tosca extraído, y se está desparramando con la motoniveladora de la zona. Además, parte de ese material se está usando para sanear pantanos en distintos caminos secundarios de la zona.



EQUIPO ADICIONAL EN LA ZONA:

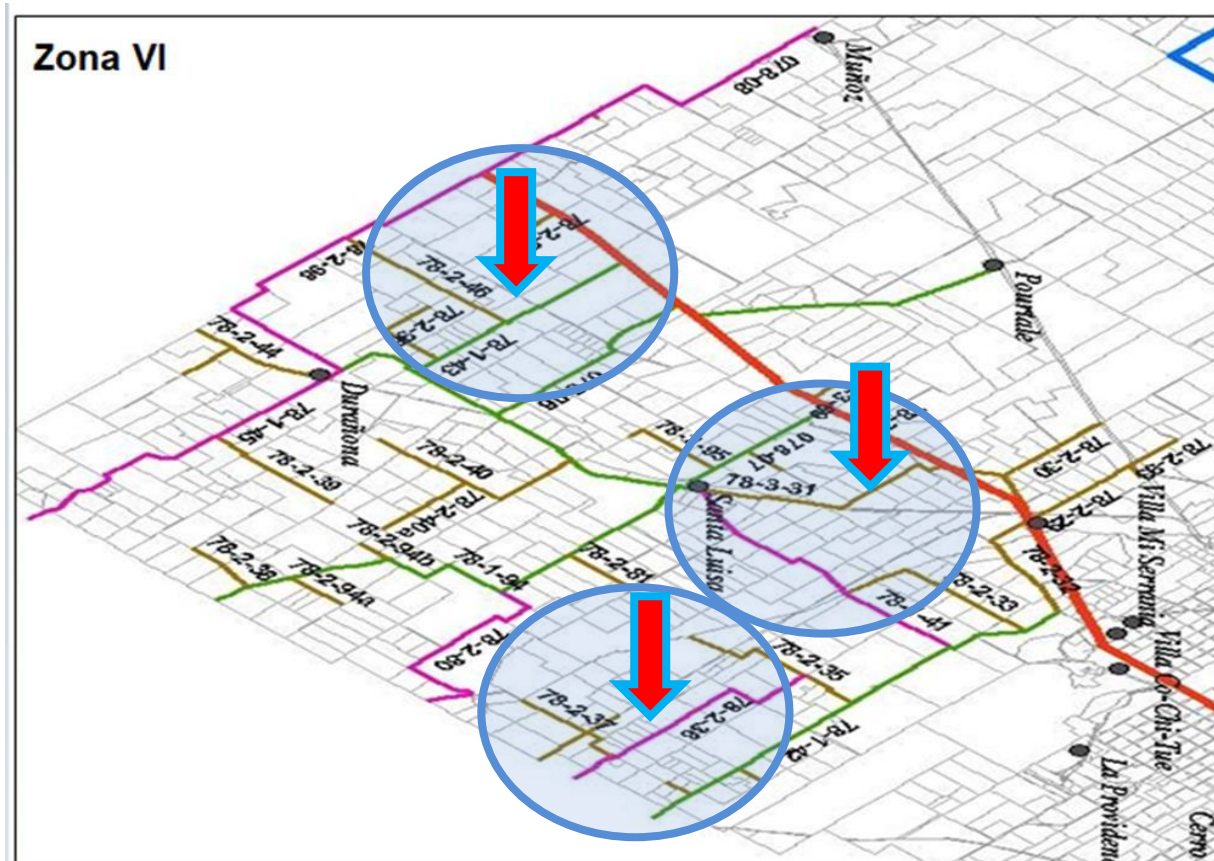
Desde la semana pasada, un equipo de bacheo compuesto por retropala y camión volcador se encuentra en la zona de Muñoz, transportando la tosca seca que se encuentra acopiada en el camino 078-05. De esta manera se están saneando pantanos en el camino 78-2-49 (Spina) y se van a sanear a lo largo de esta semana algunos más existentes en el camino 078-05.



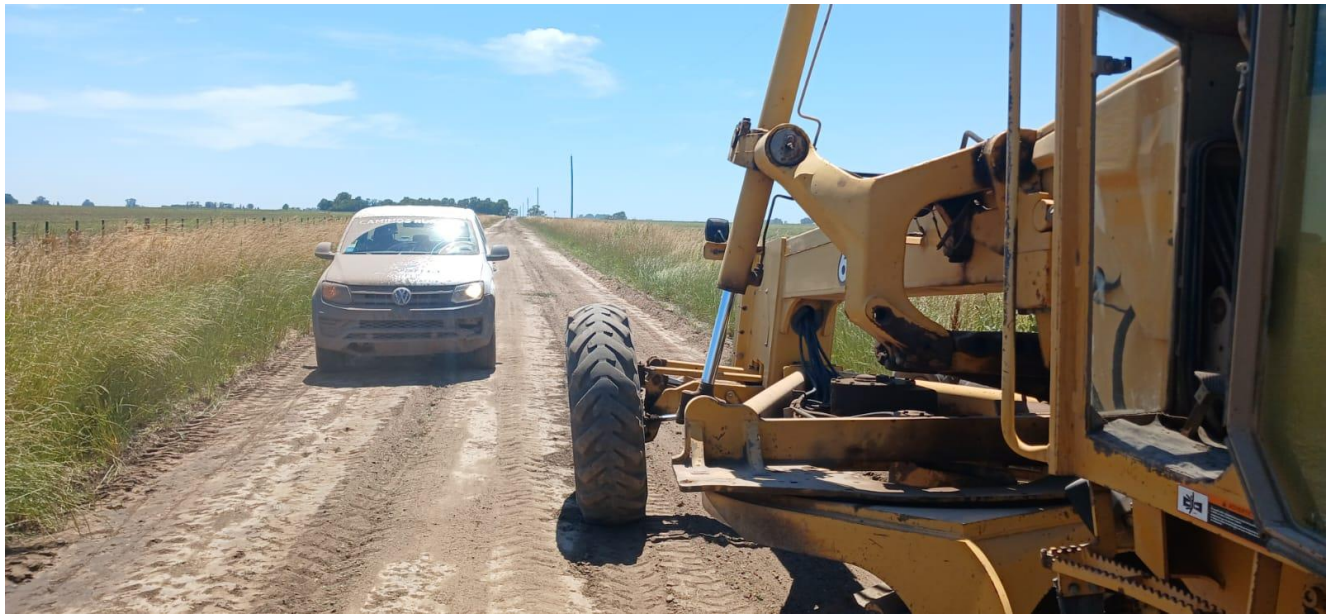
ZONA 6

EMPRESA CONTRATISTA: SACCHI VIAL

DISPOSICIÓN DE EQUIPOS POR ZONA:



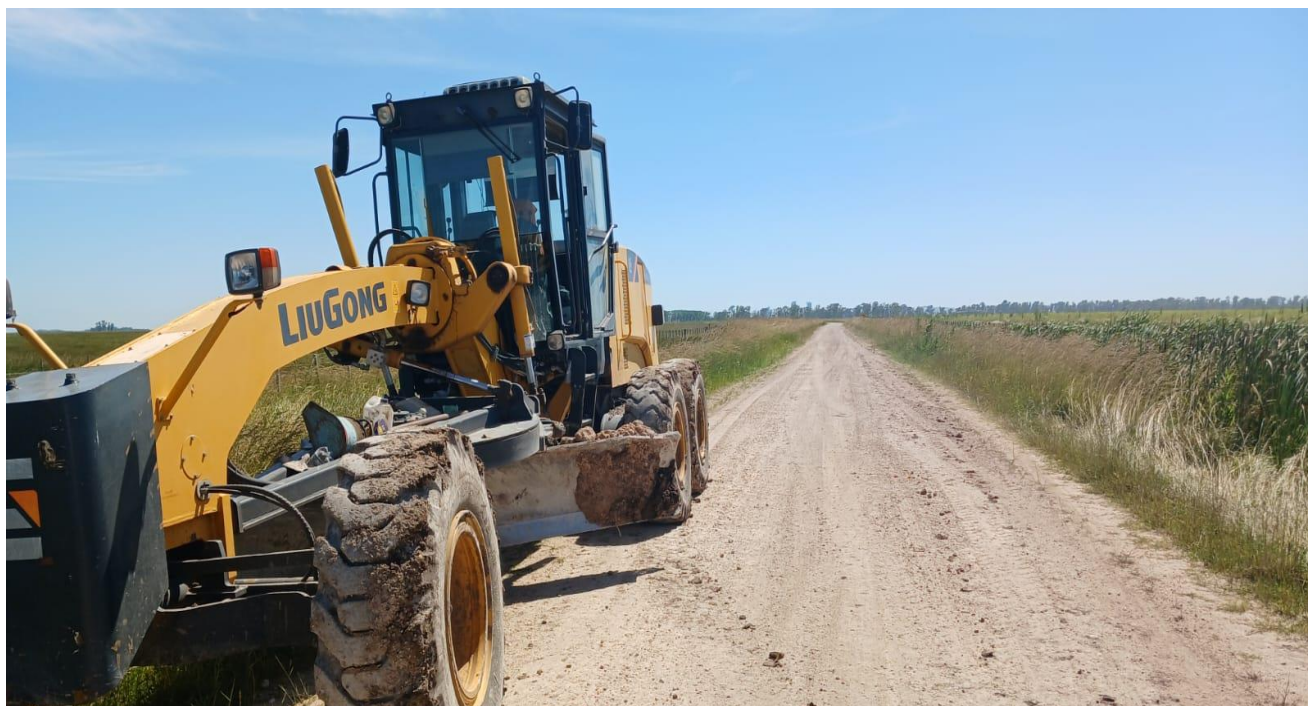
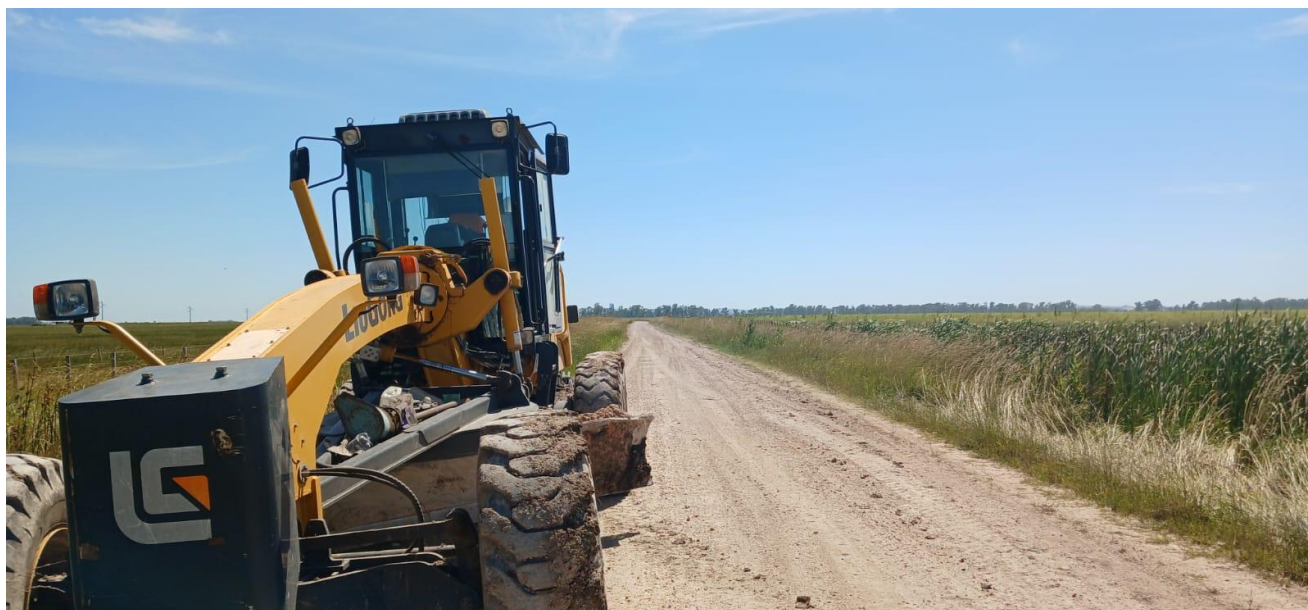
MOTONIVELADORA 1: Este equipo volvió a estar operativo, luego del intercambio que se había realizado en el camino 78-2-36 (Zona La Elisa). A lo largo de estas semanas trabajó sobre el camino 78-1-45 (desde Durañona al Luchador). Además, se pudo reconformar el camino 78-2-46 (Schwab) en su totalidad. El mismo estuvo complicado en varias oportunidades debido a las reiteradas precipitaciones, pero hoy se encuentra transitable a lo largo de toda la traza. También se intervino el camino 78-07 (La Irene) solo en las partes más afectadas. Sobre el fin de esta semana se espera intervenir el camino 78-2-39 (Bianucci)



MOTONIVELADORA 2: Este equipo realizó tareas de bacheo en el camino 78-2-40 (La Totorá) y camino 78-2-80 (La Unión – 16 de Julio). En este último, las tareas se vieron afectadas por las precipitaciones, dificultando el movimiento de los camiones, por lo cual se va a volver a intervenir la próxima semana para terminar las tareas.

Además, este equipo continuó con las actividades pendientes en el camino 78-1-41 (L´Amalí – Santa Luisa). Allí se está desparramando y compactando material acopiado, en conjunto con dos retroexcavadoras y camiones.





TAREAS ADICIONALES EN EL PARTIDO:

Como se anunció previamente, ya está en marcha la licitación de camiones que tiene como objetivo mejorar la transitabilidad de la red vial del partido. A lo largo de este informe se detallaron varias actividades realizadas por la empresa adjudicataria (Atak SRL), la cual presta servicios diarios con 3 camiones volcadores tipo batea, que retiran el material de Canteras Piatti y lo distribuyen según los cronogramas de esta dirección en los distintos puntos de la red.

A lo largo de las siguientes semanas se mostrarán en este informe los distintos trabajos realizados en cada zona, hasta llegar al total de 1000 hs de equipos.

Cabe resaltar que las horas certificadas mensualmente por estos equipos son el resultado de 3 tipos de controles. El principal es la inspección de la dirección de obras rurales en cada camino, el segundo es el sistema de GPS que informa minuto a minuto posición y velocidad de los equipos, y el tercero es el parte diario, donde la empresa informa horarios de inicio y fin de cada jornada, cantidad de viajes, numero de remitos, toneladas y destino de los mismos.

Esta semana se hicieron trabajos en el camino 78-3-149 (Prolongación Pellegrini – Zona Autódromo), Camino 78-3-144 (Desvío de camiones de sierra Chica), Camino 78-2-40 (La Totorá) y se terminaron las tareas en la zona próxima a 16 de Julio.



TAREAS ADICIONALES EN EL PARTIDO:

Esta semana, y posiblemente hasta cerrar el año, se incorporó una motoniveladora adicional. A fin de dar velocidad a las tareas de mantenimiento y reconformado de caminos.

Este equipo pertenece a la empresa ANCAT SA, y se ubicó en la zona Olavarría – Pourtalé, con el objetivo de avanzar sobre el camino 078-05 en sentido a Muñoz.

Además, en el inicio, trabajo sobre el camino 78-1-11 (226 vieja) desde Ituzaingó hasta ruta 60.



TAREAS ADICIONALES EN EL PARTIDO:

En este apartado se detallan las obras ejecutadas por la empresa LECON, adjudicataria de la licitación de alquiler de equipos.

A lo largo de estas semanas se terminaron las tareas de alteo en el camino 78-2-33 (la Alicia) y ya se encuentran desde hace algunos días en el camino 78-1-41 (Santa Luisa – L´Amalí).

Allí hay dos retroexcavadoras, para dar celeridad a las tareas y 3 camiones, en conjunto con la motoniveladora de la zona. el objetivo es sanear los pantanos existentes, y a su vez, ir dando forma y terminación a la obra iniciada en la primera mitad del año.





LIMPIEZA, MANTENIMIENTO Y REPARACION DE ALCANTARILLAS:

ZONA 1: EMPRESA: “San Román Claudia Susana”

En este apartado se detallan las obras ejecutadas por esta empresa en lo que respecta a la licitación vigente de reparación, limpieza y mantenimiento de alcantarillas.

Luego de un inicio demorado por las condiciones climáticas adversas, este equipo se encuentra en la zona de Blanca Grande, precisamente en el camino 78-3-63 (Los Cerrillos / Guarrochena). Allí se armarán alcantarillas para lograr mejorar el escurrimiento de agua y la transitabilidad en la zona.

Además, se están realizando tareas de bacheo en la zona.





LIMPIEZA, MANTENIMIENTO Y REPARACION DE ALCANTARILLAS:

ZONA 2: EMPRESA: “Sacchi Vial e Hijos”

En este apartado se detallan las obras ejecutadas por esta empresa en lo que respecta a la licitación vigente de reparación, limpieza y mantenimiento de alcantarillas.

Este equipo se encuentra en la zona comprendida entre Santa Luisa y El Luchador. Allí se están interviniendo alcantarillas en la zona de “La Sobana”, sobre camino 78-3-38. Además, se aprovechan estos equipos para realizar tareas de bacheo en los lugares más afectados.





De esta manera, la red vial del partido de Olavarría contó esta semana con 12 motoniveladoras, 4 retroexcavadoras, 4 retropalas y 7 camiones volcadores.

Como siempre, cabe aclarar que hay sectores de la traza de un camino que no se intervendrán en tanto y en cuanto la inspección lo crea conveniente, dependiendo de su estado.

Se apela a la responsabilidad de los usuarios de la red vial que se evite circular en días de lluvia o posteriores, respetando la ordenanza 3684/14 vigente, así entre todos evitamos daños en caminos primarios, secundarios y terciarios.

La dirección queda abierta a sugerencias y atenta siempre a las reflexiones que puedan surgir en cuanto a disposición de equipos o realización de tareas, a fin de garantizar la eficiencia de recursos. Además, se recuerda que ante reclamos se puede concurrir a la oficina de obras rurales en el Municipio, o bien comunicarse telefónicamente, donde alguien de nuestro equipo lo atenderá y nos pondremos en contacto para abordar la problemática.

Saluda atte.

ING. Mariano Arrignon

DIRECTOR DE OBRAS RURALES

MUNICIPALIDAD DE OLAVARRIA

OLAVARRIA, 9 de diciembre de 2025.